



Санкт-Петербург  
2018 год

---

ГЕНЕРАЛЬНАЯ СХЕМА САНИТАРНОЙ ОЧИСТКИ  
ТЕРРИТОРИИ МУНИЦИПАЛЬНОГО ОБРАЗОВАНИЯ  
«ЩЕГЛОВСКОЕ СЕЛЬСКОЕ ПОСЕЛЕНИЕ»  
ВСЕВОЛОЖСКОГО РАЙОНА  
ЛЕНИНГРАДСКОЙ ОБЛАСТИ

Пояснительная записка

Том 1

***ХАРАКТЕРИСТИКА МУНИЦИПАЛЬНОГО  
ОБРАЗОВАНИЯ И АНАЛИЗ СУЩЕСТВУЮЩЕЙ  
СИСТЕМЫ САНИТАРНОЙ ОЧИСТКИ  
ТЕРРИТОРИЙ***

Экз. № 1 49 стр.

---

Генеральный директор \_\_\_\_\_ Д.А. Лебедев  
ООО «НПО «МЕГАПОЛИС»

## СОДЕРЖАНИЕ

	СТР.
Содержание	2
СПИСОК ИСПОЛНИТЕЛЕЙ	3
СОСТАВ ГЕНЕРАЛЬНОЙ СХЕМЫ САНИТАРНОЙ ОЧИСТКИ ТЕРРИТОРИИ МУНИЦИПАЛЬНОГО ОБРАЗОВАНИЯ «ЩЕГЛОВСКОЕ СЕЛЬСКОЕ ПОСЕЛЕНИЕ» ВСЕВОЛОЖСКОГО РАЙОНА ЛЕНИНГРАДСКОЙ ОБЛАСТИ	3
Введение	4
1 РАЗДЕЛ. ХАРАКТЕРИСТИКА МУНИЦИПАЛЬНОГО ОБРАЗОВАНИЯ И АНАЛИЗ СУЩЕСТВУЮЩЕЙ СИСТЕМЫ САНИТАРНОЙ ОЧИСТКИ ТЕРРИТОРИЙ	5
1.1 ИСТОРИЧЕСКАЯ СПРАВКА	5
1.2 ФИЗИКО–ГЕОГРАФИЧЕСКИЕ УСЛОВИЯ	6
1.3 АДМИНИСТРАТИВНОЕ ДЕЛЕНИЕ ТЕРРИТОРИИ	9
1.4 ХАРАКТЕР ЖИЛОЙ ЗАСТРОЙКИ	10
1.5 ДЕМОГРАФИЧЕСКАЯ ХАРАКТЕРИСТИКА	13
1.6 ОСНОВНЫЕ ПРЕДПРИЯТИЯ	14
1.7 РУКОВОДЯЩАЯ НОРМАТИВНАЯ ДОКУМЕНТАЦИЯ	14
1.8 ФИНАНСИРОВАНИЕ ДЕЯТЕЛЬНОСТИ В СФЕРЕ САНИТАРНОЙ ОЧИСТКИ	15
1.9 АНАЛИЗ СУЩЕСТВУЮЩЕЙ СИСТЕМЫ УБОРКИ УЛИЧНО–ДОРОЖНОЙ СЕТИ И ОБОСОБЛЕННЫХ ТЕРРИТОРИЙ	15
1.9.1 Характеристика улично – дорожной сети и обособленных территорий МО «Щегловское сельское поселение»	15
1.9.2 Существующая система уборки улично–дорожной сети и обособленных территорий	16
1.9.3 Выводы по Разделу 1.9	16
1.10 АНАЛИЗ СУЩЕСТВУЮЩЕЙ СИСТЕМЫ ОБРАЩЕНИЯ С ОТХОДАМИ В МО «ЩЕГЛОВСКОЕ СЕЛЬСКОЕ ПОСЕЛЕНИЕ»	17
1.10.1 ТКО и КГО	17
1.10.2 Оценка полезных фракций в составе ТКО МО «Щегловское сельское поселение»	21
1.10.3 Оценка количества ТКО и КГО в МО «Щегловское сельское поселение»	22
1.10.4 Нормативы накопления ТКО	23
1.10.5 Жидкие бытовые отходы	23
1.10.6 Опасные отходы	23
1.10.7 Функциональная схема движения потоков отходов производства и потребления с участием основных объектов обращения с отходами в МО «Щегловское сельское поселение»	25
1.10.8 Выводы по Разделу 1.10	25
1.11 СОСТОЯНИЕ ОКРУЖАЮЩЕЙ СРЕДЫ И МЕРОПРИЯТИЯ ПО ОХРАНЕ ОКРУЖАЮЩЕЙ СРЕДЫ	27
1.12 ЦЕЛЕВЫЕ ПОКАЗАТЕЛИ САНИТАРНОЙ ОЧИСТКИ ТЕРРИТОРИИ МО «ЩЕГЛОВСКОЕ СЕЛЬСКОЕ ПОСЕЛЕНИЕ»	28
СПИСОК ИСПОЛЬЗОВАННЫХ ИСТОЧНИКОВ К ТОМУ 1	30
ТЕРМИНЫ И ОПРЕДЕЛЕНИЯ К ГЕНЕРАЛЬНОЙ СХЕМЕ САНИТАРНОЙ ОЧИСТКИ ТЕРРИТОРИИ МУНИЦИПАЛЬНОГО ОБРАЗОВАНИЯ «ЩЕГЛОВСКОЕ СЕЛЬСКОЕ ПОСЕЛЕНИЕ»	31
НОРМАТИВНЫЕ ДОКУМЕНТЫ К ГЕНЕРАЛЬНОЙ СХЕМЕ САНИТАРНОЙ ОЧИСТКИ ТЕРРИТОРИИ МУНИЦИПАЛЬНОГО ОБРАЗОВАНИЯ «ЩЕГЛОВСКОЕ СЕЛЬСКОЕ ПОСЕЛЕНИЕ»	40
ПРИЛОЖЕНИЕ 1 К ТОМУ 1. ТАРИФЫ НА УСЛУГИ УТИЛИЗАЦИИ, ОБЕЗВРЕЖИВАНИЯ И ЗАХОРОНЕНИЯ ТВЕРДЫХ БЫТОВЫХ ОТХОДОВ (ТБО) В ЛЕНИНГРАДСКОЙ ОБЛАСТИ	44
ПРИЛОЖЕНИЕ 2 К ТОМУ 1. ПЕРЕЧЕНЬ СНТ, ДНП ЩЕГЛОВСКОГО СП	46
ПРИЛОЖЕНИЕ 3 К ТОМУ 1. НОРМАТИВЫ НАКОПЛЕНИЯ ТКО В ЛЕНИНГРАДСКОЙ ОБЛАСТИ	47
ПРИЛОЖЕНИЕ 4 К ТОМУ 1. СВЕДЕНИЯ О КОЛИЧЕСТВЕ НАСЕЛЕНИЯ, ДОМОВЛАДЕНИЙ ЧАСТНОГО СЕКТОРА, ДОМОВЛАДЕНИЙ ЖКХ	49



## СПИСОК ИСПОЛНИТЕЛЕЙ

Руководитель проекта  
Инженер–эколог

А.А. Никанорова, к.г.н.  
Д.И. Фураева

### **СОСТАВ ГЕНЕРАЛЬНОЙ СХЕМЫ САНИТАРНОЙ ОЧИСТКИ ТЕРРИТОРИИ МУНИЦИПАЛЬНОГО ОБРАЗОВАНИЯ «ЩЕГЛОВСКОЕ СЕЛЬСКОЕ ПОСЕЛЕНИЕ» ВСЕВОЛОЖСКОГО РАЙОНА ЛЕНИНГРАДСКОЙ ОБЛАСТИ**

**Том 1 «Характеристика муниципального образования и анализ существующей системы санитарной очистки территорий»**

- **Раздел 1 «Характеристика муниципального образования и анализ существующей системы санитарной очистки территорий»;**

Том 2 «Выработка рекомендаций по благоустройству и обращению с отходами»:

- Раздел 2 «Благоустройство и содержание мест общественного пользования, технология механизированной уборки улиц, дорог, площадей, тротуаров и обособленных территорий»;
- Раздел 3 «Выработка рекомендаций по обращению с бытовыми отходами на территории муниципального образования»;
- Раздел 4 «Выработка рекомендаций по обращению с опасными отходами на территории муниципального образования»;
- Раздел 5 «Очередность осуществления мероприятий генеральной схемы санитарной очистки территории МО «Щегловское сельское поселение».



## ВВЕДЕНИЕ

Качество жизни человека является одним из важных критериев развития общества и цивилизации. Санитарная очистка городов и уборка территорий от отходов – важный процесс, влияющий на качество жизни населения. В свою очередь, уровень благоустройства населенных мест, в том числе, состояние уборки территорий населенных мест, оказывает большое влияние на чистоту их воздушного бассейна, водоемов и почвы, т.е. создает основу для комфортной жизни населения. Очевидно, что при неправильном и несвоевременном удалении и обезвреживании твердые коммунальные отходы могут до опасного уровня загрязнять окружающую природную среду.

*Генеральная схема санитарной очистки территории муниципального образования «Щегловское сельское поселение» Всеволожского района Ленинградской области (далее Схема) – научно-исследовательская работа, направленная на решение комплекса работ по организации, сбору, удалению отходов и уборке территории сельского поселения.*

Необходимость разработки научно-исследовательской работы «Генеральная схема санитарной очистки территории муниципального образования «Щегловское сельское поселение» Всеволожского района Ленинградской области» определили:

- Федеральный закон РФ от 06.10.2003 года №131–ФЗ «Об общих принципах организации местного самоуправления в Российской Федерации».
- Федеральный закон от 24.06.1998 г. № 89 – ФЗ «Об отходах производства и потребления».
- Градостроительный кодекс РФ от 29.12.2004 г. № 190 – ФЗ.
- Постановление Госстроя России от 21 августа 2003 года №152 об утверждении «Методических рекомендаций о порядке разработки генеральных схем очистки территорий населенных пунктов Российской Федерации».
- Постановление Правительства Российской Федерации №681 от 03.09.2010г. «Об утверждении правил обращения с отходами производства и потребления в части осветительных приборов и устройств, электрических ламп, подлежащее сбор, накопление, использование, обезвреживание, транспортирование и размещение которых может повлечь причинение вреда жизни, здоровью граждан, вреда животным, растениям, и окружающей среде».
- СанПиН 42–128–4690–88 «Санитарные правила содержания территорий населенных мест».
- Контракт на оказание услуг по разработке проекта: «Генеральная схема санитарной очистки территории муниципального образования «Щегловское сельское поселение» Всеволожского района Ленинградской области».

*Генеральная схема санитарной очистки территории муниципального образования «Щегловское сельское поселение» разработана на следующие проектные периоды:*

- I этап – 2023 г.
- II этап – 2033 г.

В соответствии с «Методическими рекомендациями о порядке разработки генеральных схем очистки территорий населенных пунктов Российской Федерации» (утв. постановлением Госстроя России от 21 августа 2003 г. № 152 Москва 2003 г.): Генеральная схема очистки подлежит согласованию с органами архитектуры и градостроительства и другими заинтересованными организациями. По представлению заказчика генеральная схема очистки утверждается органами местного самоуправления.



# 1 РАЗДЕЛ. ХАРАКТЕРИСТИКА МУНИЦИПАЛЬНОГО ОБРАЗОВАНИЯ И АНАЛИЗ СУЩЕСТВУЮЩЕЙ СИСТЕМЫ САНИТАРНОЙ ОЧИСТКИ ТЕРРИТОРИЙ

Щегловское сельское поселение Всеволожского муниципального района Ленинградской области (далее СП, Щегловское СП, МО) расположено в восточной части Всеволожского района. На территории поселения находятся 7 населённых пунктов — посёлок Щеглово, посёлок при ж/д станции Кирпичный Завод, деревни Малая Романовка, Плинтовка, Щеглово, Минулово, Каменка.

Площадь поселения составляет 8 747,14 га. На северо-западе оно граничит с муниципальным образованием «Рахьинское городское поселение», на юго-востоке с муниципальным образованием «Разметелевское сельское поселение», на юго-западе – с МО «Морозовское городское поселение», на северо-востоке с муниципальным образованием «Город Всеволожск», на севере – с МО «Романовское сельское поселение». Административный центр поселения – пос. Щеглово – расположен в 9 км от города Всеволожск [1,2].



Рисунок 1.1 — Положение Щегловского сельского поселения на территории Всеволожского района

## 1.1 ИСТОРИЧЕСКАЯ СПРАВКА

Будущая усадьба с парком «Щеглово» возникла на месте финского поселения XVII века, о чем говорит ее прежнее название – мыза Малая Румболова. Не исключено, что в новгородское время здесь существовала одна из небольших (1-2 двора) новгородских деревень, или пустошей. Усадебный парк восходит к середине XVIII века, т. е. к моменту приобретения Малая Румболова И.Ю. Фредериксом. Возможно предположить – местонахождение первоначального усадебного дома, западнее сохранившихся фундаментов более позднего особняка, т.е. приблизительно на месте современного деревянного дома. Со времени владения мызой И.Ю. Фредериксом и до 1860-х годов усадьба получила чисто хозяйственное значение. На какое-то время усадьба перестает быть местом проживания владельцев, о чем говорит упоминание о Щеглове в губернских описях начала-середины XIX века как о деревне.

Второй период развития усадьбы связан с началом промышленного и транспортного освоения уезда с конца 1850-х годов. Тогда же был построен жилой дом – деревянный, фундаменты которого сохранились. Композиция парка была несколько изменена в связи с новым



Рисунок 1.2 – Герб Щегловского СП



размещением жилого дома в пространстве парка. Владельцами усадьбы и парка в это время были Р.М. Михельсон, М.Н. Медем и др.

Третий период существования усадьбы с 1917 года по настоящее время – земля совхоза «Щеглово» (ЗАО «Щеглово») [3].

## 1.2 ФИЗИКО-ГЕОГРАФИЧЕСКИЕ УСЛОВИЯ

### Геологические условия района исследования

Геологические условия характеризуются залеганием с поверхности песков пылеватых, тонкозернистых и мелкозернистых на глубину 2-8 метров. Встречаются супеси пылеватые. Пески и супеси подстилаются суглинками пылеватыми, ленточными и слоистыми.

Согласно материалам инженерно-геологических изысканий, проведённых различными организациями, для строительства зданий и сооружений, выявлено, что в пределах верхней активной зоны, до глубины 10-20 м, под почвенно-растительным слоем залегают: торф, пески от пылеватых до среднезернистых, супеси с прослоями и линзами суглинков и песков различной зернистости. Грунты в целом характеризуются пестрым литологическим составом, невыдержанным как по простиранию, так и по разрезу.

В геологическом строении принимают участие:

- современные образования, представленные почвенно-растительным слоем, торфом, песками, супесями и суглинками с примесью органических веществ;
- верхнечетвертичные отложения.

Озерно-ледниковые отложения лежат практически на поверхности, их перекрывают только торфяные залежи. В районе местечка Щеглово и по правому берегу Невы ленточные глины вскрыты крупными карьерами. В настоящее время здесь доразведано месторождение Кирпичного завода им. Свердлова. Разработка месторождений здесь затруднена сложными горно-техническими условиями и наличием охранных зон [1,4].

### Гидрологические условия района исследования

Практически двойное преобладание годовой суммы атмосферных осадков над испарением в условиях равнинного рельефа стало причиной широкого распространения водно-болотных ландшафтов, которые занимают не менее 40% всей территории Всеволожского района [4]. Заболоченные территории занимают немалую часть Щегловского сельского поселения.

Территория муниципального образования покрыта сетью ручьёв. Реки Каменка и Чёрная небольшие по ширине, воспринимаются как ручьи. Река Каменка берёт своё начало при слиянии двух ручьёв в северной части муниципального образования. Река узкая, но извилистая с частой амплитудой. Река Каменка начинается рядом с п. ст. Корнево, от слияния двух ручьёв, протяженность которых около трех километров. Течёт на юг по МО «Щегловское сельское поселение». Длина 6,3 км. Река имеет извилистое русло. В большей степени протекает по урбанизированной территории.

Река Чёрная образуется от слияния ручья Толстый и безымянного ручья (в настоящее время организованного как мелиоративный канал). Её протяженность по территории муниципального образования составляет около 14 км: 11 километров до дер. Каменка. Река протекает вдоль автодороги «ст. Магнитная – городской посёлок имени Морозова» и затем сворачивает на юг в сторону дер. Каменка. Далее течет на протяжении двух километров по территории деревни и после неё ещё 2 км до границы муниципального образования. Река извилистая. Ландшафты вдоль нее различные от красивых, сформированных еловыми участками леса, до открытых болотистых.

Озер на территории нет. В северной части территории поселения находятся болота.

Многие водоемы имеют смешенное питание: снеговое, дождевое и подземными водами.

Большинство водоемов находятся в неудовлетворительном состоянии – сильно загрязнены. Большая часть водотоков используется как приемник бытовых, производственных и ливневых сточных вод.

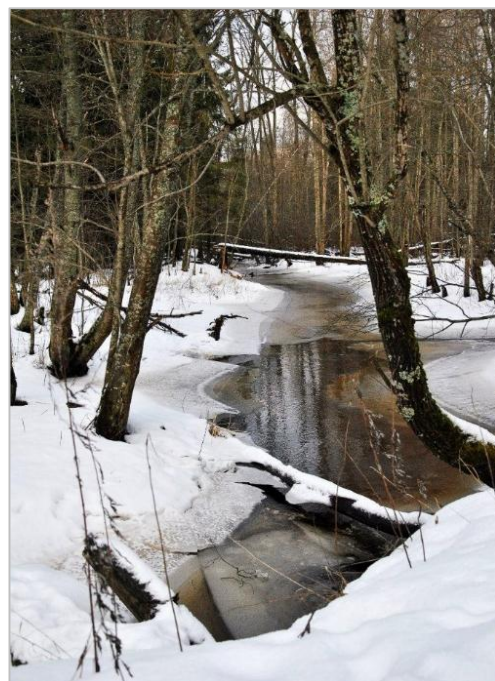


Рисунок 1.3 – Река Чёрная



Кроме естественных водоемов на территории посёлка, как и на окружающих землях, сформирована искусственная гидросеть – ирригационных каналов. При организации мелиоративной сети были осушены десятки гектаров земли, вовлеченных в хозяйственную деятельность, и в частности, сельскохозяйственное производство и застройку. На территории МО «Щегловское сельское поселение» сохранились мелиоративные каналы [1].

#### Животный и растительный мир района исследования

Большая часть Ленинградской области располагается в зоне тайги. Лес занимает более половины всей области (55%), однако данный ресурс сильно истощен вследствие вырубки. Произрастает береза бородавчатая, береза пушистая, серая ольха, осина. В местах, где преобладает влажная почва, растет лес из черной ольхи. Плодородные лесные почвы занимают местами широколиственный лес, представленный кленом остролистным, липой мелколистной, дубом черешчатым, вязом шершавым, вязом гладким, ясенем обыкновенным и лещиной обыкновенной в подлеске. Произрастает большое количество лекарственных растений и ягод, можно встретить ландыши майские, толокнянку, чернику, бруснику, малину, клюкву, можжевельник, багульник, лапчатку прямостоящую.

Большинство животных, обитающих в Ленинградской области, относятся к лесным видам. Здесь можно встретить 68 видов млекопитающих, как мелких: белку, хоря, куницу, крота, зайца-беляка, зайца-русака, ежей, различных грызунов (мышей, крыс и др.), так и крупных: волка, кабана, косулю, лисицу, лося, медведя, рысь, ласку, выдру, оленя пятнистого, нерпу, бобра, тюленя, норку и енотовидную собаку. Ленинградская область богата и пернатыми, здесь обитает около 300 видов птиц. Чаще всего можно наблюдать глухаря, куропатку белую, куропатку серую, рябчика, тетерева, утку местную, утку пролетную, гуся и кулика. Некоторые виды птиц истребляют насекомых, тем самым принося пользу лесным массивам. К таким видам относят дятла, дрозда, синицу, кукушку и скворца.

Большая часть птиц с конца лета и на все холодные месяцы улетает на зимовку в более теплые места, зимовать остаются лишь вороны, воробьи, синицы, снегири и дятлы.

#### Климат

Климат умеренно континентальный. Отличается умеренно холодной зимой с оттепелями и умеренно теплым летом. Во все сезоны года преобладают ветры с южной и западной составляющей, переносящие воздух атлантического происхождения. Зимой часты вхождения атлантического воздуха, что обуславливает достаточно высокую влажность и мягкость климата. Холодный континентальный воздух поступает на рассматриваемую территорию в тылу арктических циклонов. Средняя температура января составляет минус 8,7°C. Абсолютный минимум температуры воздуха – минус 37°C. Осадков выпадает 56 – 63 мм в месяц. Снежный покров достигает в среднем высоты 33 см. Число дней со снежным покровом равно 132.



Рисунок 1.4 – Ландшафт Щегловского СП

Весна имеет затяжной характер. Переход среднесуточной температуры воздуха через 0°C происходит в первой декаде апреля. Часто наблюдаются заморозки. Количество осадков существенно не меняется и составляет в среднем за месяц 46-51 мм. Лето обычно прохладное и дождливое. Средняя температура воздуха за июль месяц составляет 16,7 °C. Абсолютный максимум температуры воздуха, наблюдающийся в летние месяцы, достигает 32 °C. Количество осадков летом довольно значительное и



составляет в среднем за месяц 67-87 мм. Осенью юго-западные ветры становятся преобладающими. Температура воздуха довольно быстро падает. Переход средней суточной температуры через 0°C происходит в начале ноября. Снежный покров устанавливается в начале декабря. Количество осадков незначительно уменьшается, составляя в месяц 58-71 мм. Для зоны характерны частые дожди не только в осенний период, но и в августе. В зимний период наблюдаются оттепели в январе.

По метеорологическим условиям рассеивания примесей в атмосфере, согласно классификации ГГО имени Воейково, рассматриваемая территория относится к зоне низкого потенциала загрязнения атмосферы. В силу особенностей метеорологического режима повышенный уровень загрязнения воздуха формируется в переходные сезоны. Рельеф территории МО «Щегловское сельское поселение» на рассеивание примесей существенного влияния не оказывает. В силу особенностей метеорологического режима повышенный уровень загрязнения воздуха формируется в переходные сезоны [1,5].

### Заключение

По строительно-климатическому районированию территория сельского поселения относится к строительно-климатической зоне IIВ, с благоприятными климатическими условиями для строительства.

При размещении объектов гражданского строительства, промышленности и иных источников загрязнения окружающей среды необходимо учитывать свойства и глубину промерзания грунтов, глубину залегания грунтовых вод, розу ветров, более детально проанализировать рассеивающие способности атмосферы (температурные инверсии, туманы и др.), негативное влияние погодных явлений (сильные ветра, метели, и др.). Рассматриваемая территория относится к строительно-климатической зоне IIВ (с благоприятными условиями для строительства, проживания и отдыха населения). По всем показателям проектируемая территория относится к району с благоприятными условиями рассеивания.

Грамотное использование климатической, фактической и прогностической гидрометеорологической информации в производственной деятельности народнохозяйственных организаций позволяют повысить эффективность планирования и управления, существенно уменьшить потери от воздействия неблагоприятных погодных условий, а значит, получать экономический эффект.

Таким образом, исходя из климатических условий МО «Щегловское сельское поселение» необходимо предусмотреть своевременное удаление отходов с учетом температур теплого периода года (безморозного периода около 140 – 145 дней) и продувания ветрами, а также необходимо предусмотреть мероприятия, связанные с защитой дорог и объектов санитарной очистки от снежных заносов.

Таблица 1.1 – Климатические характеристики Щегловского сельского поселения [1]

Показатель	Значение
Средняя годовая t° (лето, зима)	Среднегодовая температура воздуха – 9,0°C, летом — 16,7°C, зимой — -8,7°C.
Средняя продолжительность теплого и холодного периода года (выше/ниже +5°C)	Теплый период года – 145 суток (с апреля по октябрь), холодный период года – 220 суток (с октября по апрель).
Преобладающее направление ветра	З, ЮЗ
Среднегодовое количество осадков	Около 700–750 мм
Толщина снежного покрова	33 см
Потенциал загрязнения атмосферы	Низкий
Климатический район для строительства	IIВ
Климатический район по величине удельной энтальпии	III





### 1.3 АДМИНИСТРАТИВНОЕ ДЕЛЕНИЕ ТЕРРИТОРИИ

Щегловское сельское поселение — муниципальное образование в составе Всеволожского муниципального района Ленинградской области. Административный центр – поселок Щеглово.

Перечень населенных пунктов в составе МО «Щегловское сельское поселение»:

1. д. Каменка;
2. п. ст. Кирпичный завод;
3. д. Малая Романовка;
4. д. Минулово;
5. д. Плинтовка;
6. д. Щеглово;
7. пос. Щеглово.

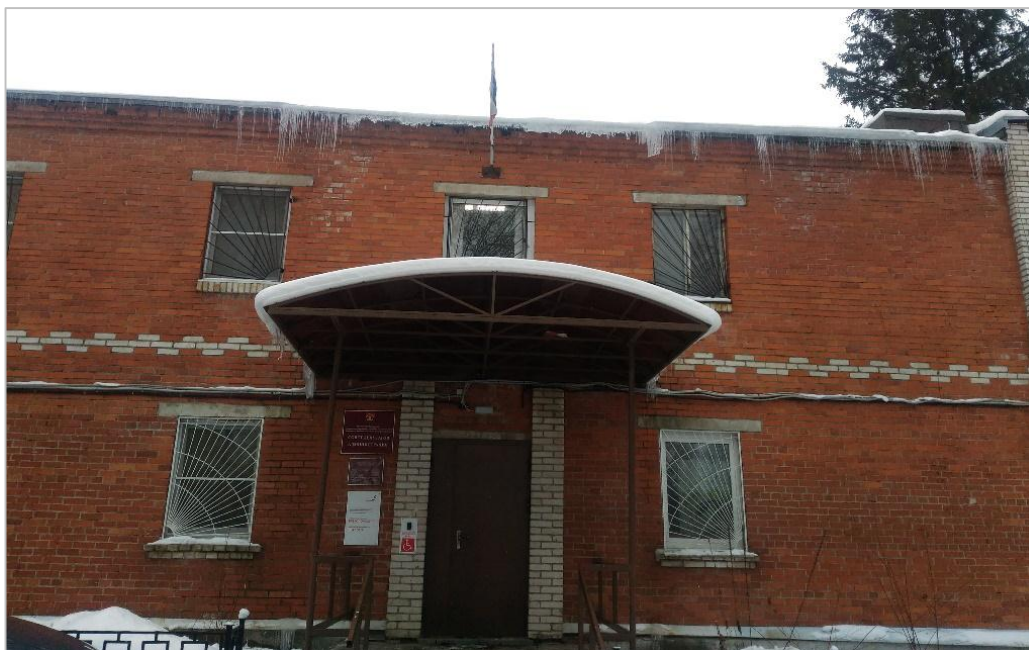


Рисунок 1.5 – Здание Администрации Щегловского СП

#### Развитие планировочной структуры в соответствии с Генеральным планом

Согласно Генеральному плану, общая площадь населенных пунктов в МО увеличится в 2 раза. При этом ожидается сильное разрастание пос. Щеглово, д. Минулово и д. Плинтовка [1].



#### 1.4 ХАРАКТЕР ЖИЛОЙ ЗАСТРОЙКИ

Муниципальный жилой фонд сельского поселения по состоянию на 01.01.2017 составил 55 748,16 кв. м. общей площади. Число жилых зданий (многоквартирных домов) всего 23 единицы. В многоквартирных жилых домах муниципальной собственности зарегистрировано 3 370 человек.

На территории поселения имеется 528 домов частного сектора, в которых зарегистрировано 940 человек, фактически проживает порядка 1 500 человек.

При численности зарегистрированного населения п. Щеглово в муниципальном жилом фонде 3 370 человек, средняя жилищная обеспеченность составляет около 16,5 кв. м общей площади на 1 жителя.

Все многоквартирные жилые дома поселения возведены в период с 1951 по 1994 годы.



Рисунок 1.6 – Новые жилые комплексы пос. Щеглово – ЖК «Дом с фонтаном» (слева) и ЖК «Алгоритм» (справа)

На территории поселения находятся 25 аварийных (ветхих) домов, площадь которых составляет 4 133 кв.м. [3].

Таблица 1.2 – Структура жилищного фонда Щегловского СП [5]

№ п/п	Наименование населенного пункта поселения	Жилой фонд					
		Муниципальный		Ведомственный		Частный	
		Домов	Площадь (кв.м.)	Домов	Площадь (кв.м.)	Домов	Площадь (кв.м.)
1.	пос. Щеглово	38	52 943,0	—	—	1	56,1
2.	д. Щеглово	—	—	—	—	93	3 258,2
3.	п. ст. Кирпичный Завод	2	486,0	7	656,7	46	1823,9
4.	д. Минулово	1	316,6	—	—	51	3 313,74
5.	д. Малая Романовка	—	—	—	—	34	5 010,1
6.	д. Плинтровка	1	176,0	8	1 092,4	156	9 523,18
7.	д. Каменка	1	108,4	—	—	91	5 104,61
	<b>ВСЕГО</b>	<b>43</b>	<b>54 029,4</b>	<b>15</b>	<b>1 749,1</b>	<b>472</b>	<b>28 089,8</b>

Итого по Щегловскому поселению: домов – 530, общей площадью – 83 868 кв.м.

Кроме того, на территории МО «Щегловское сельское поселение» находятся садоводческие некоммерческие товарищества (СНТ):

- СНТ «Щеглово-1». Количество домов – 450;
- СНТ «Щеглово-2». Количество домов – 351;
- СНТ «Лесное»;
- ДНТ «Алюмино». Количество домов – 378.

Дачные некоммерческие партнерства (ДНП) на территории МО «Щегловское сельское поселение»:

- ДНП «Малый Петербург». Количество участков – 215;
- ДНП «Щеглово-5». Количество домов – 100;
- ДНП «Барвиха». Количество домов – 20;

Также на территории располагаются:

- ТСН «Центральное». Количество домов – 31 (жилых – 29);
- ТСЖ «Новое Минулово». Количество домов – 43.



На территории МО «Щегловское сельское поселение» находятся четыре крестьянских и личных (подсобных) хозяйств.



Рисунок 1.7 – Жилой фонд пос. Щеглово

Таблица 1.2.а — Показатели жилищного фонда МО «Щегловское сельское поселение» на настоящий момент и на перспективу в соответствии с Генеральным планом [1]

Показатель	2011 г.	2021 г.	2025 г.	2031 г.
Средняя обеспеченность населения, м кв./чел				
зарегистрированного постоянного населения – МКД	24	25	25	30
зарегистрированного постоянного населения – ИЖС	24	25	25	40
незарегистрированного постоянного, сезонного населения – ИЖС	30	40	45	50
Общий объем жилищного фонда для зарегистрированного населения, тыс. м кв. в том числе:				
индивидуальные жилые дома	36,99	77,35	96,74	224
многоквартирные дома	32,94	33,15	41,46	72
Общий объем жилищного фонда для незарегистрированного и сезонного населения, тыс. м кв.	—	84	130,5	235
Общий объем жилищного фонда для зарегистрированного, незарегистрированного и сезонного населения, тыс. м кв.	—	194,5	268,7	530

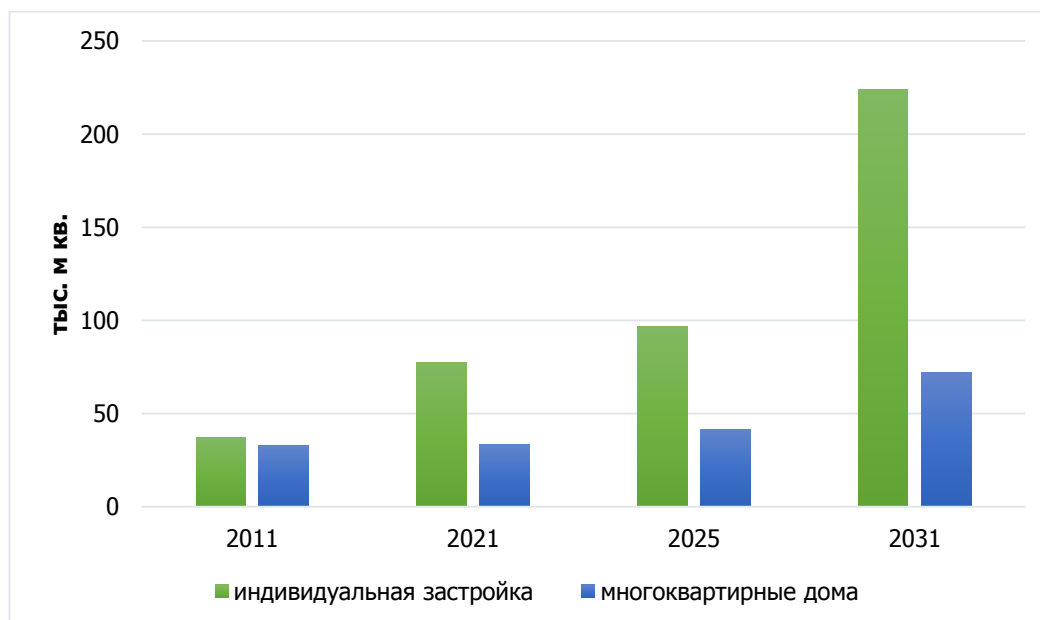


Рисунок 1.8 – Динамика общего объема жилищного фонда на период действия Генерального плана

### Водоснабжение

Источником хозяйственно-питьевого водоснабжения населения МО «Щегловское сельское поселение» является Ладожское озеро, вода из которого подается по системе Ладожского водовода. Водоподготовка перед подачей потребителю осуществляется на водоочистных сооружениях деревни Щеглово. Водоочистные сооружения представляют собой РЧВ объемом 400 м<sup>3</sup> и узел обеззараживания воды гипохлоритом натрия на выходе из РЧВ. Проектная производительность сооружений 0,7 тыс. м<sup>3</sup>/сут, фактическое водопотребление составляет 1,0–1,1 тыс. м<sup>3</sup>/сут. Качество воды, подаваемой потребителям, не отвечает нормативным требованиям по цветности, окисляемости, мутности (в паводковый период), в настоящее время разработан проект по реконструкции ВОС с увеличением производительности до 1,5 тыс. м<sup>3</sup>/сут.

Услуги водоснабжения на территории муниципального сельского поселения Щеглово с августа 2010 года оказывает МУП «Щегловская управляющая компания». Услуги предоставляются физическим и юридическим лицам в населенных пунктах:

- Щеглово, деревня — административный центр
- Щеглово, посёлок
- Минулово, деревня [5].

Деревни Каменка, Малая Романовка и Плинтровка не имеют централизованной системы водоснабжения, используются индивидуальные локальные водозаборы.

Согласно Генеральному плану планируется:

- увеличение производительности системы – станций для обеспечения качества питьевой воды и надежности ее подачи, в том числе в периоды потребления воды в часы «пик» и при чрезвычайных ситуациях, с учетом необходимости гарантированного водоснабжения объектов нового строительства;
- реконструкция и развитие водопроводных сетей и системы подачи воды в целом, включая замену ветхих водопроводных сетей, устаревшего оборудования насосных станций и сооружение водоводов для подачи воды к районам нового строительства;
- сокращение потерь воды, как при транспортировке, так и за счет ее рационального использования, автоматизированный контроль на всех этапах производства, транспортировки и реализации воды;
- максимальное использование подземных вод для организации резервного водоснабжения МО «Щегловское сельское поселение»;
- организация зон санитарной охраны системы водоснабжения с учетом сложившейся застройки МО «Щегловское сельское поселение»;
- реконструкция участка водовода в районе кладбища с перекладкой трассы в соответствии с нормативными требованиями;
- реконструкция водоочистных сооружений, расположенных в п. ст. Кирпичный завод [1].

### Водоотведение

В МО «Щегловское сельское поселение» существует МУП «Щегловская управляющая компания», которая обслуживает систему канализации поселка Щеглово.

Протяженность канализационных сетей – 15,08 км, в т.ч.:

- главные канализационные коллекторы – 2,5 км;
- уличная канализационная сеть – 12,0 км;
- внутриквартальная – 4,0 км;
- внутридворовая – 8,0 км.

Отведение производственно-бытовых сточных вод осуществляется самотечными сетями на канализационные очистные сооружения (КОС), расположенные в поселке Щеглово. Проектная производительность очистных сооружений МО составляет 1400 куб. м/сут. Очистные сооружения введены в эксплуатацию в 1990 г. На этих сооружениях стоки подвергаются механической и биологической очистке, а также обеззараживанию [5].

Генеральный план предусматривает следующие мероприятия по развитию системы водоотведения:

- реконструкция канализационных очистных сооружений с совершенствованием технологических процессов для выполнения нормативов по инженерному благоустройству территории;
- реконструкция и ремонт канализационных коллекторов, повышение надежности их работы за счет кольцевания;
- реконструкция действующих сетей и сооружений системы водоотведения;
- обеспечение очистки поверхностного стока – сооружение системы дождевой канализации;
- решение вопроса сброса очищенных вод дождевой канализации с учетом нормативной базы;



- подключение к планируемому магистральному коллектору системы водоотведения (в сторону дер. Манушкино).

#### Электроснабжение

Электроснабжение – централизованное, от электрических сетей, состоящих на обслуживании у филиала ОАО «Ленэнерго» – Всеволожского РЭС Пригородных электросетей. [6]

Генеральный план предусматривает следующие мероприятия по развитию системы электроснабжения:

- дальнейшее развитие системы электроснабжения МО «Щегловское сельское поселение» с реконструкцией магистральных сетей;
- повышение надежности работы системы электроснабжения МО «Щегловское сельское поселение», особенно его сформированных районов, с реконструкцией существующих электроподстанций и кабельных линий;
- широкое внедрение энергосберегающих технологий с повышением эффективности выработки и транспортировки электрической энергии;
- поэтапная прокладка кабельных линий электропередачи, проходящих в зонах жилой застройки и на вновь застраиваемых территориях и при организации новых подстанций.

#### Теплоснабжение

В посёлке Щеглово в благоустроенных жилых домах централизованное отопление, в неблагоустроенных домах – отопление водяное, печное, топливо – дрова, уголь [6].

Генеральный план предусматривает следующие мероприятия по развитию системы теплоснабжения:

- дальнейшее развитие системы теплоснабжения МО «Щегловское сельское поселение» с реконструкцией магистральных сетей;
- использование локальных источников для теплоснабжения малоэтажной застройки, зданий общественно-делового назначения;
- широкое внедрение энергосберегающих технологий с повышением эффективности выработки и транспортировки тепловой энергии. Использование теплообменников;

### **1.5 ДЕМОГРАФИЧЕСКАЯ ХАРАКТЕРИСТИКА**

На 01.01.2017 численность населения МО «Щегловское сельское поселение» составила 4 304 человека [7].

На рисунке 1.9 представлен прогноз численности населения муниципального образования [1,7]. В таблице 1.3 представлен прогноз численности населения в разрезе населенных пунктов согласно данным Генерального плана [1,3].

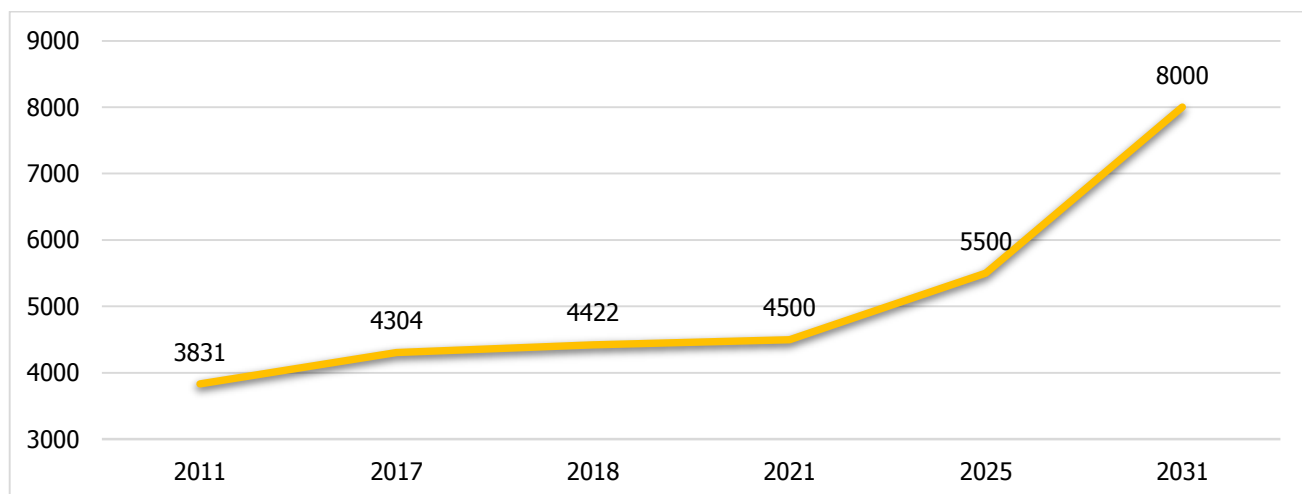


Рисунок 1.9 – Прогноз численности населения Щегловского СП до 2031 года



Таблица 1.3 – Прогноз численности постоянного населения МО «Щегловское сельское поселение» в разрезе населенных пунктов [1, 3]

Населенный пункт	Положение на 2016 г.**	Положение на 2018 г***.	Первая очередь Ген. Плана 2021 г.*	2023 г.	Расчетный срок Ген. Плана 2031 / 2033 г.*
д. Каменка	116	115	120	130	170
п.ст. Кирпичный Завод	174	177	186	190	190
д. Плинтовка	287	280	290	300	300
д. Щеглово	170	178	160	165	164
д. Малая Романовка	83	87	74	90	95
д. Минулово	110	115	120	140	150
пос. Щеглово	3 370	3 470	3 550	4 485	6 926
<b>Итого постоянного населения</b>	<b>4 310</b>	<b>4 422</b>	<b>4 500</b>	<b>5 500</b>	<b>8 000</b>
Сезонное население	н.д.	2 000–2 500	1 800	2 600	4 400

*Примечание:*  
 \*– данные Генерального плана;  
 \*\* – данные прогноза социально-экономического развития;  
 \*\*\* – данные Администрации МО.

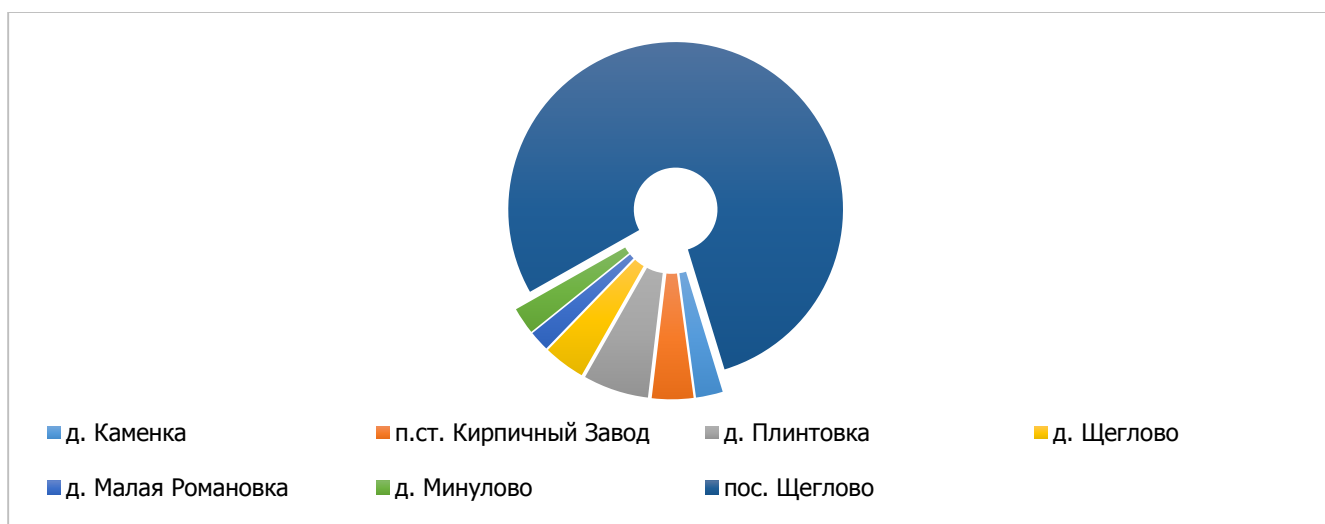


Рисунок 1.10 – Распределение численности населения Щегловского СП по населенным пунктам (по состоянию на 2018 г.)

## 1.6 ОСНОВНЫЕ ПРЕДПРИЯТИЯ

Согласно паспорту муниципального образования на 01.01.2017 г. [8], основными предприятиями на территории сельского поселения являются:

- ЗАО «ФП Мелиген» – выпуск лекарственных галеновых препаратов «эликсиры»;
- ООО «РУСБЭРРИ» – основной вид деятельности – хранение товаров;
- ООО «Флодо-овощной комбинат Щеглово» – производство морепродуктов, мясопродуктов, овощных консервов;
- ООО «Омега» – строительство;
- ЗАО «Фармаген» – хранение и упаковка лекарственных препаратов;
- ООО «Ника»;
- ООО «Трансет».

## 1.7 РУКОВОДЯЩАЯ НОРМАТИВНАЯ ДОКУМЕНТАЦИЯ

Основополагающими местными руководящими нормативными документами санитарной очистки Щегловского СП являются постановления Администрации Всеволожского района, Администрации СП.

Нормативные документы регулярно публикуются на официальных сайтах Администрации Всеволожского района, Администрации Щегловского сельского поселения.

## 1.8 ФИНАНСИРОВАНИЕ ДЕЯТЕЛЬНОСТИ В СФЕРЕ САНИТАРНОЙ ОЧИСТКИ

Администрация МО «Щегловское сельское поселение» Всеволожского района Ленинградской области в соответствии с ФЗ-№131 «Об общих принципах организации местного самоуправления в Российской Федерации» наделено правами: самостоятельно формировать автономный бюджет, осуществлять административный контроль над подведомственными МО территориями. К функциям муниципального управления в охране окружающей среды относятся установление местных налогов и сборов; регулирования, поддержки и развития предпринимательской деятельности, структур, обеспечивающих социальное воспроизводство жизнедеятельности населения и т.д.

Финансирование обеспечения отрасли обращения с отходами и благоустройства территорий МО «Щегловское СП» определяется уровнем постановки целей и задач, т.е. может осуществляться как из местного и/или из регионального бюджетов, так и иных источников.

Тарифы на сбор, вывоз и утилизацию ТКО и КГО альтернативными перевозчиками на территории Ленинградской области представлены в *Приложении 1 к Тому 1*.

## 1.9 АНАЛИЗ СУЩЕСТВУЮЩЕЙ СИСТЕМЫ УБОРКИ УЛИЧНО – ДОРОЖНОЙ СЕТИ И ОБОСОБЛЕННЫХ ТЕРРИТОРИЙ

### 1.9.1 Характеристика улично – дорожной сети и обособленных территорий МО «Щегловское сельское поселение»

#### Улично – дорожная сеть

К территории муниципального образования подходят три магистрали: автомобильная дорога «ст. Магнитная – городской поселок имени Морозова», автомобильная дорога «Мельничный Ручей – ст. Кирпичный завод», «Подъезд к д. Плинтровка».

Дер. Малая Романовка, дер. Щеглово, пос. Щеглово расположены по обе стороны от автомобильной дороги «ст. Магнитная – городской поселок имени Морозова». Для них она является ярко выраженной планировочной осью. Габариты на отдельных участках улицы не соответствуют необходимой пропускной способности. В тоже время эти магистрали являются главными поселковыми улицами. Вдоль дорог в поселках не организованы тротуары.

Общая площадь дорог 128 786 м кв., в том числе с усовершенствованным покрытием 50 000 м кв.

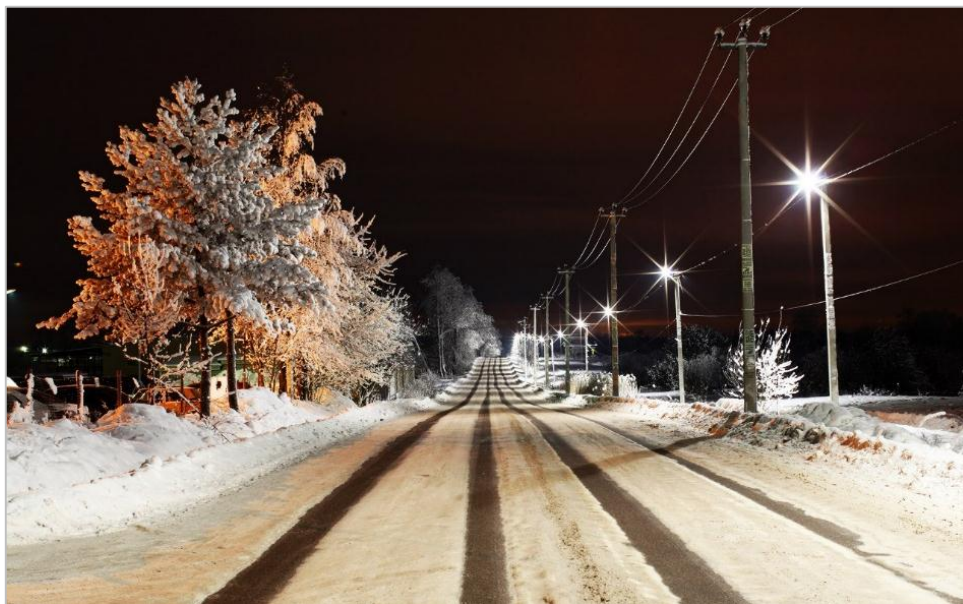


Рисунок 1.11 – Улично-дорожная сеть пос. Щеглово



Таблица 1.4 — Состояние улично-дорожной сети в настоящий момент и на перспективу [1,2]

Показатель улично-дорожной сети	2018 г.	2023 г.	2033 г.
<b>1.Общая протяженность улиц, дорог, проездов и площадей:</b>	<b>Более 20,1</b>	<b>н.д.</b>	<b>н.д.</b>
· в т.ч. регионального значения, км;	н.д.	н.д.	н.д.
1. с усовершенствованным покрытием (асфальт и пр.)	н.д.	н.д.	н.д.
2. без покрытия (щебень, гравий и пр.)	н.д.	н.д.	н.д.
· в т.ч. местного значения, км	20,1	н.д.	н.д.
1. с усовершенствованным покрытием (асфальт и пр.)	6,0	н.д.	н.д.
2. без покрытия (щебень, гравий и пр.)	14,1	н.д.	н.д.
<b>2. Общая площадь улиц, дорог, проездов и площадей:</b>	<b>Более 128,786</b>	<b>354,800</b>	<b>454,700</b>
· в т.ч. регионального значения, тыс. м кв.;	н.д.	н.д.	н.д.
1. с усовершенствованным покрытием (асфальт и пр.)	н.д.	н.д.	н.д.
2. без покрытия (щебень, гравий и пр.)	н.д.	н.д.	н.д.
· в т.ч. местного значения, тыс. м кв. (*);	128,786	354,800	454,700
1. с усовершенствованным покрытием (асфальт и пр.)	50,000	354,800*	454,700*
2. без покрытия (щебень, гравий и пр.)	78,786	—	—
<i>(*) Примечание: согласно Генеральному плану, на первую очередь и расчетный срок предусмотрены мероприятия по реконструкции улично-дорожной сети, поэтому принимается, что вся площадь УДС будет с усовершенствованным покрытием.</i>			

#### Кладбища

Общая площадь кладбищ составляет 7,22 га. Согласно Генеральному плану, на расчётный срок площадь кладбищ увеличится и составит 10,64 га [1].

### **1.9.2 Существующая система уборки улично-дорожной сети и обособленных территорий**

Уборка улично-дорожной сети и обособленных территорий производится механизированным способом и вручную: грейдирование спецтранспортом и подметание вручную, внесезонная уборка урн, номерных знаков на домах, уход за клумбами и т.п.

Организацию уборки улично-дорожной сети в границах МО «Щегловское сельское поселение» осуществляет Администрация Щегловского СП.

Механизированная уборка дорог местного значения осуществляется на основании договоров, заключаемых с организациями и индивидуальными предпринимателями. По состоянию на 2018 год, механизированную уборку в Щегловском СП осуществляют ИП Песоцкий и ИП Крюков.

Ручную уборку внутридворовых территорий, содержание дворов, тротуаров, газонов в жилой застройке осуществляют управляющие компании и специализированные организации.

Реагенты для посыпки дорог и тротуаров в зимнее время не используются. Базы технического содержания располагаются на территории организаций, осуществляющих механизированную уборку территории СП.

### **1.9.3 Выводы по Разделу 1.9**

- Производится механизированная и ручная уборка территорий улично-дорожной сети и обособленных территорий в Щегловском СП.
- Администрацией Щегловского СП регулярно проводятся мероприятия («субботники») по весенней и осенней санитарной очистке, и благоустройству территории, в целях обеспечения экологически благоприятной среды для проживания населения, улучшения содержания территории.





## 1.10 АНАЛИЗ СУЩЕСТВУЮЩЕЙ СИСТЕМЫ ОБРАЩЕНИЯ С ОТХОДАМИ В МО «ЩЕГЛОВСКОЕ СЕЛЬСКОЕ ПОСЕЛЕНИЕ»

Существующая система обращения с отходами в Щегловском СП функционирует согласно действующей в РФ нормативной документации.

В настоящее время контроль процессов обращения с твердыми коммунальными отходами на различных его этапах определяется на основании Федерального закона № 131-ФЗ «Об общих принципах организации местного самоуправления в Российской Федерации».

Ответственными за организацию сбора и вывоза бытовых и опасных отходов с территории индивидуальных жилых домов являются их собственники.

Ответственными за организацию сбора и вывоза бытовых и опасных отходов с территории многоквартирных домов являются Товарищества собственников жилья (недвижимости), жилищно-эксплуатационные организации, управляющие компании и т.п.

Ответственность за организацию сбора и вывоза бытовых и опасных отходов с территории некоммерческих организаций (садоводческих, огороднических и дачных объединений граждан) возлагается на соответствующие организации и объединения.

Основные организации, которые на настоящий период оказывают услуги в сфере обращения с отходами в Щегловском СП:

- ООО «ВсеволожскСпецТранс». Адрес: 188644, Ленинградская область, г. Всеволожск, ул. Межевая, д. 6В. Телефон: 8 (813 70) 43-800.
- ЗАО «Завод Радиус». Адрес: 198323, Санкт-Петербург, Волхонское шоссе, д. 109. Телефон: 8 (812) 335-39-03.
- ООО «Вереск». Вывоз из ДНП «Щеглово-5» (ул. Луговая, Новая 5, 6, 7 очередь), ДНП «Малый Петербург», СНТ «Лесное».
- ООО «Петро-васт». Адрес: 192019, г. Санкт-Петербург, ул. Хрустальная, д. 27 лит. А. Телефон: 8 (812) 412-21-26. Вывоз ТКО из ТСЖ «Новое Минулово» 1, 2 очередь; ТСН «Центральное».
- ООО «Спецтранс». Вывоз из СНТ «Щеглово-1», ДНТ «Алюмино».
- ООО «Эко-Траст Сервис». Вывоз из СНТ «Щеглово-2».

### 1.10.1 ТКО и КГО

#### 1.10.1.1. Сбор и вывоз ТКО и КГО от населения

##### Сбор и вывоз ТКО от населения

Процент охвата населения планомерно-регулярной системой очистки достигает 100% только от многоквартирных домов. Население ИЖС не всегда заключает договора на вывоз отходов со специализированными организациями.

Сбор отходов в многоквартирных домах и индивидуальных домовладениях преимущественно производится контейнерным способом (сменяемые и несменяемые контейнеры). Тип контейнеров определяет перевозчик, с которым заключаются договоры на сбор и вывоз отходов. Перечень контейнерных площадок, а также характеристика контейнеров, применяемых в 2018 году, приведена в таблице 1.5. Изображения контейнерных площадок представлены на рисунках 1.12–1.17.

Таблица 1.5 — Перечень контейнерных площадок в МО «Щегловское СП»

№ п/п	Адрес	Количество установленных контейнеров, шт.	Объем установленных контейнеров, м <sup>3</sup>	Наличие водонепроницаемого покрытия	Наличие ограждения	Периодичность уборки	Необходимость ремонта	Организация
От населения								
1.	п. ст. Кирпичный Завод кп. №1	6	0,75	н.д.	н.д.	Через день	н.д.	см. Раздел 1.10
2.	п. ст. Кирпичный Завод кп №2	4	0,75	н.д.	н.д.		н.д.	
3.	д. Каменка кп №1	6	0,75	н.д.	н.д.		н.д.	
4.	д. Каменка кп №2	6	0,75	н.д.	н.д.		н.д.	
5.	д. Каменка кп №3	6	0,75	н.д.	н.д.		н.д.	
6.	д. Минулово	5	0,75	н.д.	н.д.		н.д.	
7.	д. Малая Романовка	5	0,75	н.д.	н.д.		н.д.	
8.	д. Щегловок кп №1	4	0,75	н.д.	н.д.		н.д.	
9.	д. Щеглово кп №2	4	0,75	н.д.	н.д.		н.д.	
10.	д. Плинтровка кп №1	11	0,75	н.д.	н.д.		н.д.	
11.	д. Плинтровка кп №2			н.д.	н.д.		н.д.	
12.	д. Плинтровка кп №3			н.д.	н.д.		н.д.	



№ п/п	Адрес	Количество установленных контейнеров, шт.	Объем установленных контейнеров, м <sup>3</sup>	Наличие водонепроницаемого покрытия	Наличие ограждения	Периодичность уборки	Необходимость ремонта	Организация
13.	д. Плинтовка кп №4			н.д.	н.д.		н.д.	
14.	пос. Щеглово, д. 78	8	0,75	—	—		+	
15.	пос. Щеглово, д. 48	13	0,75	—	—		+	
16.	пос. Щеглово, д. 54	6	0,75	—	+		+	
17.	пос. Щеглово, д. 53а	6	0,75	—	—		+	
18.	пос. Щеглово, в районе д. 80 (ЖК «Щегловская усадьба»)	1	6	н.д.	н.д.		н.д.	
19.	пос. Щеглово, в районе д. 83 (ЖК «Щегловская усадьба»)	1	6	н.д.	н.д.		н.д.	
20.	пос. Щеглово, в районе д. 85 (ЖК «Щегловская усадьба»)	1	6	н.д.	н.д.		н.д.	
21.	пос. Щеглово, ул. Центральная (ЖК «Алгоритм»)	4	—	—	—	—	—	—
От организаций								
22.	пос. Щеглово (у Администрации)	2	0,75	+	—	н.д.	+	МО
23.	пос. Щеглово (у Дома Культуры)	2	0,75	н.д.	н.д.	н.д.	н.д.	ДК
24.	дер. Малая Романовка (кладбище) (2 пл.)	4	0,75	н.д.	н.д.	н.д.	н.д.	МО
25.	дер. Каменка (кладбище)	2	0,75	н.д.	н.д.	н.д.	н.д.	
ИТОГО:		107						

Система сбора отходов от населения смешанная: сбор отходов от населения – общий, т.е. не организован отдельный сбор отходов по компонентам.

Контейнерная система полностью охватывает *многоквартирный жилищный фонд*. Вывоз ТКО из многоквартирных домов осуществляется через день.

Для сбора и вывоза твердых коммунальных отходов от населения, проживающего в *индивидуальном жилом фонде*, также частично применяется система несменяемых сборников. Сбор отходов осуществляется в мусоросборники (контейнеры), отходы вывозятся спецавтотранспортом. Контейнеры установлены в пос. при ж/д ст. Кирпичный Завод, д. Каменка, д. Минулово, д. Малая Романовка, д. Щеглово и д. Плинтовка. Вывоз ТКО осуществляется через день.

Не все контейнерные площадки соответствуют санитарно-гигиеническим требованиям:

- отсутствует посадка из кустарников вокруг контейнерных площадок.

В МО «Щегловское СП» осуществляется организованный вывоз отходов населения, проживающего в многоквартирных домах. Вывоз отходов от населения индивидуального жилого сектора организуется гражданами самостоятельно.

*Вывоз ТКО от населения осуществляется посредством транспорта предприятий сферы обращения с отходами:*

- ООО «ВсеволожскСпецТранс». Адрес: 188644, Ленинградская область, г. Всеволожск, ул. Межевая, д. 6В. Телефон: 8 (813 70) 43-800.
- ЗАО «Завод Радиус». Адрес: 198323, Санкт-Петербург, Волхонское шоссе, д. 109. Телефон: 8 (812) 335-39-03.
- ООО «Вереск». Вывоз из ДНП «Щеглово-5» (ул. Луговая, Новая 5, 6, 7 очередь), ДНП «Малый Петербург», СНТ «Лесное».
- ООО «Петро-васт». Адрес: 192019, г. Санкт-Петербург, ул. Хрустальная, д. 27 лит. А. Телефон: 8 (812) 412-21-26. Вывоз ТКО из ТСЖ «Новое Минулово» 1, 2 очередь; ТСН «Центральное».
- ООО «Спецтранс». Вывоз из СНТ «Щеглово-1», ДНТ «Алюмино».
- ООО «Эко-Траст Сервис». Вывоз из СНТ «Щеглово-2».

Места сбора и периодичность вывоза ТБО (ТКО) и КГО не всегда соответствуют п. 8.2.4, 8.2.5 СанПиН 2.1.2.2645–10.

*Базы по содержанию и ремонту спецавтотранспорта находятся по месту нахождения исполнителя работ (на территории Ленинградской области и в г. Санкт-Петербурге).*





Рисунок 1.12 – Контейнерная площадка в пос. Щеглово у Администрации



Рисунок 1.13 – Контейнерная площадка в пос. Щеглово, в районе д. 54



Рисунок 1.14 – Контейнерная площадка пос. Щеглово, в районе д. 48



Рисунок 1.15 – Контейнерная площадка в пос. Щеглово, в районе д. 78



Рисунок 1.16 – Контейнерная площадка пос. Щеглово, в районе д. 53а



Рисунок 1.17 – Площадка для раздельного сбора отходов в пос. Щеглово, в районе д. 78

Таблица 1.6 — Некоторые организации сферы транспортировки отходов в Ленинградской области (альтернативные перевозчики)

№ п/п	Название предприятия	Контактные данные:
1.	ООО «Благоустройство»	187660, Ленинградская область, г. Пикалево, Ленинградское шоссе, 78
2.	ООО «ПРОФСПЕЦТРАНС»	188410, Ленинградская область, г. Волосово, ул. Строителей, 25
3.	ОАО «Управляющая компания по обращению с отходами в Ленинградской области»	188800, Ленинградская область, г. Выборг, ул. Комсомольская, 1а

№ п/п	Название предприятия	Контактные данные:
4.	ЗАО «Промотходы»	198323, г. Санкт-Петербург, Волхонское шоссе, 109
5.	ООО «РАСЭМ»	188800, Ленинградская область, г. Выборг, ул. Комсомольская, д. 13
6.	ООО «Лель-ЭКО»	187110, Ленинградская область, Киришский район, г.Кириши, бульвар Молодежный, 2
7.	ОАО «Чистый город»	187550, Ленинградская область, г. Тихвин, ул. Победы, д. 1а
8.	ООО «Спецавтотранс»	187000, г.Тосно, ул.Боярова, д.16-А
9.	ООО «АВТО-БЕРКУТ»	188268, Лен.обл., Лужский р-н, пос. Мшинская, ул. Комсомольская, 3

#### Сбор и вывоз КГО от населения

Сбор КГО производится бесконтейнерным способом. Крупногабаритный и строительный мусор складывается на контейнерных площадках для сбора ТКО. Систематически происходит замусоривание части территории вокруг контейнеров как обычным, так и крупногабаритным мусором. Крупногабаритные отходы в частном секторе вывозятся по заявке.

#### **1.10.1.2. Сбор и вывоз ТКО от организаций и предприятий**

Система сбора ТКО от организаций и предприятий контейнерная и бесконтейнерная.

Вывоз отходов предприятий производится двумя способами: по мере накопления и согласно графику специализированным транспортом. Крупные и средние организации имеют контейнеры.

Для вывоза отходов организаций и предприятий используется транспорт спецавтохозяйств организаций, осуществляющих деятельность в системе обращения с отходами в МО Щегловское СП.

#### **1.10.1.3. Обезвреживание, переработка и захоронение отходов**

##### Обезвреживание и переработка бытовых и приравненных к ним отходов

Таблица 1.7 — Некоторые организации сферы переработки отходов в г. Санкт-Петербург и ЛО

№ п/п	Название предприятия	Контактные данные:	Направление деятельности/ Вид используемых отходов
1.	СПб ГУП «Завод МПБО-2»	Ленинградская обл., Всеволожский р-н, пос. Янино	Отходы 4-5 к.о.
2.	СПб ГУП «Экострой»	Санкт-Петербург, Волхонское шоссе, дом 116, корпус 3	Ртутьсодержащие отходы, компьютерная техника, батарейки и аккумуляторы, РАО, химические отходы, автошины, нефтесодержащие отходы
3.	ЗАО «Полиинформ»	Санкт-Петербург, Лиговский пр., д. 254	Отходы 1-5 к.о.
4.	ООО «Эко Лэнд»	Ленинградская обл., Ломоносовский район, пгт. Большая Ижора, промзона «Бронка-2», 5 км Таменгонтского шоссе	Отходы 4-5 к.о.
5.	ООО «ТЭК»	Санкт-Петербург, Волхонское шоссе, д. 116	Отходы 1-4 к.о. (ТКО, промышленные отходы, нефтесодержащие отходы, нефтешламы, жидкие отходы, отходы резины, покрышки, оргтехника, компьютерная техника, медицинские отходы, полимеры, ветошь загрязненная)
6.	ООО «ЛОЭК»	Ленинградская обл., Лужский район, пос. Мшинская, ул. Комсомольская, д. 3	Отходы 1-5 к.о.
7.	ООО «Грюнбург»	Ленинградская обл., Кировский район, между 57 и 122 кварталами Мгинского участкового лесничества (северная часть) Кировского лесничества – филиала ЛОГКУ «Ленобллес» и автомобильной дорогой А-120 Санкт-Петербургское южное полукольцо	Отходы 1-5 к.о.
8.	ООО «Агрохолдинг «Пулковский»	Ленинградская обл., Тосненский район, д. Тарасово, в 500 м юго-восточнее д.1	Сельскохозяйственные отходы



№ п/п	Название предприятия	Контактные данные:	Направление деятельности/ Вид используемых отходов
9.	ООО «Экопром-Холдинг»	Ленинградская обл., Выборгский район, Приморское городское поселение, пос. Лужки, Рябовское шоссе, здание 75	
10.	ООО «Профспецтранс»	Ленинградская обл., Волосовский район, Калитинское сельское поселение, в районе дер. Калитино	ТКО от населения и предприятий, производственные и строительные отходы, люминесцентные лампы

### Захоронение отходов

Согласно Территориальной схеме обращения с отходами Ленинградской области [7], территория Всеволожского и Кировского муниципальных районов будет представлять собой единую технологическую зону. Данная технологическая зона располагает тремя объектами обращения с отходами: СПб ГУП «Завод МПБО-2» (осуществляет обработку и обезвреживание отходов), ЗАО «Промотходы» и ООО «Полигон ТБО» (осуществляют захоронение отходов). Таким образом, потоки отходов, образующихся во Всеволожском районе, будут направляться на вышеперечисленные объекты.

### Несанкционированные свалки

Несанкционированные захоронения отходов на территории МО образуются стихийно. Наиболее часто они встречаются вдоль дорог. Администрация СП проводит регулярный мониторинг и ликвидацию несанкционированных мест захоронения на территории Щегловского СП.

### **1.10.2 Оценка полезных фракций в составе ТКО МО «Щегловское сельское поселение»**

В таблице 1.8 и на рисунках 1.18 и 1.19 представлен морфологический состав отходов населения и предприятий и организаций МО «Щегловское сельское поселение». Состав отходов определен по результатам исследований Академии коммунального хозяйства им. К.Д. Памфилова [9 –11].

Таблица 1.8 – Ориентировочный морфологический состав ТКО, собираемых в жилищном фонде и общественных и торговых предприятиях МО «Щегловское сельское поселение»

Компонент	ТКО жилищного фонда, % от массы	Среднее значение, % от массы	ТКО общественных и торговых предприятий, % от массы	Среднее значение, % от массы	Код группы по ФККО-2018	Классы опасности
Пищевые отходы	35 – 45	40	13 – 16	15	4 01 000 00 00 0	4-5
Бумага, картон	32 – 35	33	45 – 52	48	4 05 000 00 00 0	
Дерево	1 – 2	2	3 – 5	3	4 04 000 00 00 0	
Черный металл	3 – 4	4	3 – 4	4	4 60 000 00 00 0	
Цветной металл	0,5 – 1,5	1	1 – 4	3	4 60 000 00 00 0	
Текстиль	3 – 5	4	3 – 5	3	4 02 000 00 00 0	
Кости	1 – 2	1	1 – 2	1	—	
Стекло	2 – 3	3	1 – 2	2	4 51 000 00 00 0	
Камни, штукатурка	0,5 – 1	1	2 – 3	2	8 24 900 00 00 0	
Кожа, резина	0.5 – 1	1	1 – 2	2	4 03 000 00 00 0, 4 30 000 00 00 0	
Пластмасса	3 – 4	4	8 – 12	10	4 30 000 00 00 0	
Прочее	1 – 2	1	2 – 3	2		
Отсев (менее 15 мм)	5 – 7	5	5 – 7	5	7 41 110 00 00 0	
ИТОГО:		100	ИТОГО:	100		

В морфологическом составе ТКО наблюдаются сезонные изменения. Например, увеличение содержания пищевых отходов в осенний период, что связано с большим употреблением овощей и фруктов в рационе питания.

Кроме того, состав отходов в большой степени зависит от уровня жизни населения. Изменение состава пищевых отходов связано с изменением качества продуктов питания.

В состав отходов входит значительное количество компонентов, подлежащие вторичному использованию, т.е. могут быть использованы как вторичное сырье.



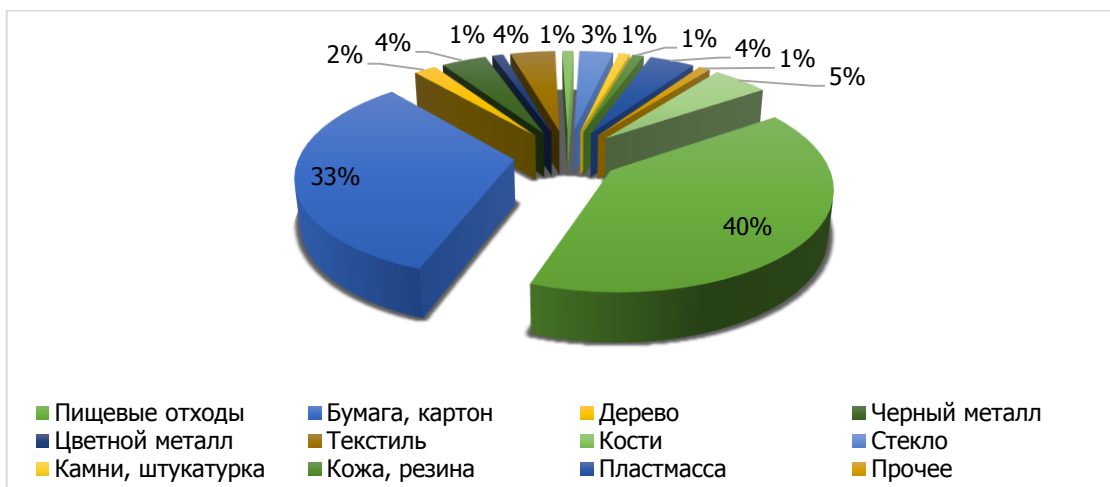


Рисунок 1.18 – Ориентировочный покомпонентный состав твердых коммунальных отходов населения МО «Щегловское сельское поселение»

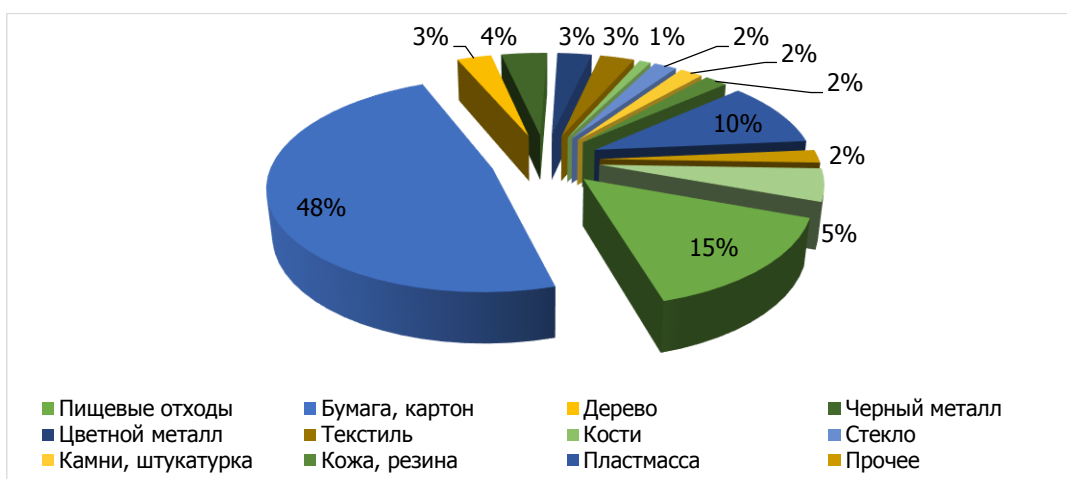


Рисунок 1.19 – Ориентировочный покомпонентный состав твердых коммунальных отходов организаций МО «Щегловское сельское поселение»

### 1.10.3 Оценка количества ТКО и КГО в МО «Щегловское сельское поселение»

Источниками образования ТКО в Щегловском СП являются население, организации и предприятия. Также вместе с ТКО на захоронение поступает уличный смет.

Таблица 1.9 – Количество ТКО от населения СНТ и ДНП Щегловского СП за 4 квартал 2017 г.

Название СНТ, ДНП	Объем образованных ТКО, м куб. *
ТСЖ «Новое Минулово» 1,2 очередь	44,0
ТСН «Центральное»	192,0
ДНП «Щеглово-5», ул. Луговая, Новая (5-7 очередь)	123,0
СНТ «Щеглово-1»	78,0
СНТ «Щеглово-2»	24,0
ДНТ «Алюмино»	290,3
СНТ «Лесное»	268,5

*Примечание:  
\* данные Администрации МО «Щегловское сельское поселение»*

По результатам исследований специалистами ООО «НПО «МЕГАПОЛИС» населенных пунктов с приблизительно равной численностью населения и схожей инфраструктурой (Ленинградская, Московская, Тверская, Калининградская области и др.), объемы образования ТКО от населения составляют 70 – 90 % от общего объема образования ТКО в населенном пункте. Специфика движения потоков отходов обусловлена строительными нормами при планировке и застройке городских и сельских поселений в Российской Федерации [20].

В дальнейших расчетах для Щегловского сельского поселения будет принято соотношение 75 % ТКО населения (без учета КГО), 25% ТКО организаций и предприятий социокультурной среды.

#### **1.10.4 Нормативы накопления ТКО**

Согласно Федеральному закону от 24 июня 1998 г. № 89 – ФЗ «Об отходах производства и потребления» в целях обеспечения охраны окружающей среды применительно к юридическим лицам и индивидуальным предпринимателям со стороны специально уполномоченных органов исполнительной власти устанавливаются нормативы накопления отходов потребления. Нормативы накопления используются при расчетах между заказчиком и специализированным предприятием.

Согласно Приказу Управления Ленинградской области по организации и контролю деятельности по обращению с отходами от 3 июля 2017 года № 5 «Об установлении нормативов накопления твердых коммунальных отходов» норматив накопления ТКО для населения во Всеволожском районе на одного проживающего 2,920 м куб./ чел./ год (311,69 кг/чел./год) (Приложение 3 к Тому 1).

Согласно Методическим рекомендациям МДК 7-01.2003 «О порядке разработки генеральных схем очистки территорий населенных пунктов Российской Федерации» [18], при расчете объема накопления ТКО следует учитывать тенденцию роста норм накопления. Согласно «Методическим рекомендациям по определению и установлению норм накопления ТКО в муниципальных образованиях» и исследованиям АКХ им. К.Д. Памфилова [11], норма накопления ТКО может ежегодно увеличиваться в пределах 0,3 – 0,5% по массе.

- В дальнейших расчетах предлагается принять нормы накопления ТБО (ТКО) для населения 2,920 м куб./ чел./ год (311,69 кг/чел./год) с учетом корректировки по методике АКХ им. К.Д. Памфилова (см. Раздел 3) [11].
- В соответствии с «Рекомендациями по определению норм накопления твердых бытовых отходов для городов РСФСР», «Рекомендациями по выбору методов и организации удаления бытовых отходов» и др. и справочниками АКХ им. К.Д. Памфилова рекомендуется принимать объем крупногабаритных отходов в размере 5 – 10% от объема образующихся отходов.

#### **1.10.5 Жидкие бытовые отходы**

##### **1.10.5.1. Существующая система водоотведения и удаления ЖБО в МО «Щегловское сельское поселение»**

Протяженность сетей канализации составляет 3 036 м. Сети проложены из бетонных и керамических труб. В связи с длительной эксплуатации трубопроводов встала необходимость в их замене, техническое состояние неудовлетворительное, процент износа 100%. В настоящее время требуется заменить около 50% сетей (1 518 м).

Централизованная система канализации на территории жилой застройки в пос. Щеглово решена отведением хозяйственно-бытовых сточных вод на канализационные очистные сооружения ОАО «Водотеплоснаб» проектной производительностью 1 400 м куб/сут. Фактический прием сточных вод составляет 700 м куб/сут. Технология очистки стоков КОС не позволяет обеспечить требования очистки стоков до нормативов сброса в водоемы рыбохозяйственного назначения, необходима реконструкция. В поселке при станции Кирпичный завод и деревнях Щеглово, Малая Романовка, Минулово, Плинтровка и Каменка канализационные сети отсутствуют. Сточные воды от частных домов сбрасываются в выгребные ямы и/или септики. Сточные воды специальным транспортом по договору с подрядной организацией вывозятся на КОС поселка Щеглово [5].

##### **1.10.5.2. Норматив накопления ЖБО**

Норматив накопления жидких бытовых отходов в неканализованном жилом фонде в зависимости от местных условий (норм водопотребления, уровня стояния грунтовых вод и т.п.) колеблется от 1,5 до 4,5 м куб./год на 1 человека [18].

#### **1.10.6 Опасные отходы**

##### **1.10.6.1. Обращение с медицинскими отходами**

Источниками образования медицинских отходов в Щегловском СП являются медицинские учреждения:

- Амбулатория пос. Щеглово. Относится к ГБУЗ ЛО «Всеволожская КМБ». Адрес: 188676, Ленинградская область, Всеволожский район, п. Щеглово, д. 75, кв. 41-44. Телефон: 8 (813 70) 68-419.
- Фельдшерско-акушерский пункт в д. Каменка. Адрес: 188676 Ленинградская область, Всеволожский район, дер. Каменка, д. 28-А. Телефон: 8 (813 70) 46-666.
- Частные медицинские центры и лаборатории.

Обезвреживание медицинских отходов (ЛПУ, отходов здравоохранения всех классов А, Б, В, Г, Д по СанПиН № 2.1.7.728–99) осуществляется децентрализованным способом.



### 1.10.6.2. Обращение с биологическими отходами и отходами сельского хозяйства

На территории Щегловского СП располагается сельскохозяйственное предприятие ООО «Фруктово-овощной комбинат Щеглово».

Таблица 1.10 — Номенклатура основных видов отходов сельского хозяйства, образующихся на территории МО «Щегловское сельское поселение»

Код по ФККО 2018	Наименование группы по ФККО 2018
1 11 000 00 00 0	Отходы растениеводства (включая деятельность по подготовке продукции к сбыту)
1 12 000 00 00 0	Отходы животноводства (включая деятельность по содержанию животных)
1 14 100 00 00 0	Отходы пестицидов и агрохимикатов
1 14 200 00 00 0	Корма для животных, утратившие потребительские свойства

Отходы утилизируются фермерскими хозяйствами самостоятельно. Сведения о биотермических ямах отсутствуют.

### 1.10.6.3. Ртутьсодержащие отходы

Ртутьсодержащие отходы представляют собой поток потенциально опасных отходов в составе ТКО. На территории поселения не осуществляется сбор КЛЛ от населения. Однако часть ртутьсодержащих отходов от населения поступает в составе твердых бытовых (коммунальных) отходов на захоронение.

Ртутьсодержащие предметы на территории предприятий (люминесцентные лампы, термометры) собираются и складываются, в основном, в складских помещениях и в дальнейшем утилизируются на специализированных предприятиях региона (Таблица 1.7).

### 1.10.6.4. Отходы промышленности

Отходы, которые не могут быть употреблены в других отраслях промышленности или сельском хозяйстве передаются на утилизацию специализированным организациям Санкт-Петербурга и Ленинградской области (Таблица 1.7). Промышленность Щегловского СП представлена предприятиями по производству продуктов питания.

Таблица 1.11 — Номенклатура основных видов отходов промышленности, образующихся на территории МО «Щегловское сельское поселение»

Код по ФККО 2018	Наименование группы по ФККО 2018
3 01 130 00 00 0	Отходы консервирования фруктов и овощей
3 02 000 00 00 0	Отходы производства текстильных изделий





### **1.10.7 Функциональная схема движения потоков отходов производства и потребления с участием основных объектов обращения с отходами в МО «Щегловское сельское поселение»**

На рисунке 1.20 представлена функциональная схема движения потока отходов, образующихся в МО «Щегловское сельское поселение» с участием основных объектов обращения с отходами поселения.

### **1.10.8 Выводы по Разделу 1.10**

Основные проблемы и недостатки системы обращения с отходами в МО «Щегловское СП»:

#### При обращении с ТКО, КГО

- Контейнерные площадки не имеют соответствующего санитарно-гигиеническим требованиям обустройства: площадь водонепроницаемого покрытия не достаточна для больших контейнеров, или отсутствует, некоторые контейнерные площадки не ограждены с 3-х сторон.
- Периодичность вывоза отходов не всегда соответствует нормативным требованиям. Места сбора и периодичность вывоза ТБО (ТКО) и КГО не всегда соответствуют п. 8.2.4, 8.2.5 СанПиН 2.1.2.2645–10. Индикатором недостаточности контейнеров или недостаточно частого вывоза отходов является переполняемость контейнеров к моменту опорожнения и скопление ТКО непосредственно на контейнерной площадке и прилегающей территории.
- На территориях домовладений не присутствуют организованные места сбора крупногабаритных отходов.
- Не развита система снижения объема отходов, поступающих на захоронение, в связи с тем, что отсутствует система извлечения ценных компонент из состава ТКО.
- Вследствие неорганизованной рекреационной деятельности происходит загрязнение территории коммунальными отходами, в том числе на территории населенных пунктов.

#### При обращении с ЖБО

- Неполный охват населенных пунктов СП централизованной системой канализации.
- Применение устаревших технологий очистки сточных вод.
- Сброс недостаточно очищенных сточных вод.

#### При обращении с опасными отходами

- Часть опасных отходов в составе ТКО попадает в общий поток неопасных отходов и поступает на захоронение.
- Не развита система централизованного сбора отработанных люминесцентных ламп, батареек и ртутьсодержащих приборов от населения.

#### Несанкционированные свалки

- Вследствие неорганизованной рекреационной деятельности периодически происходит загрязнение территории коммунальными отходами, в том числе на территории населенных пунктов.
- Администрацией Щегловского СП регулярно проводятся мероприятия («субботники») по весенней и осенней санитарной очистке, и благоустройству территории, в целях обеспечения экологически благоприятной среды для проживания населения, улучшения содержания территории.



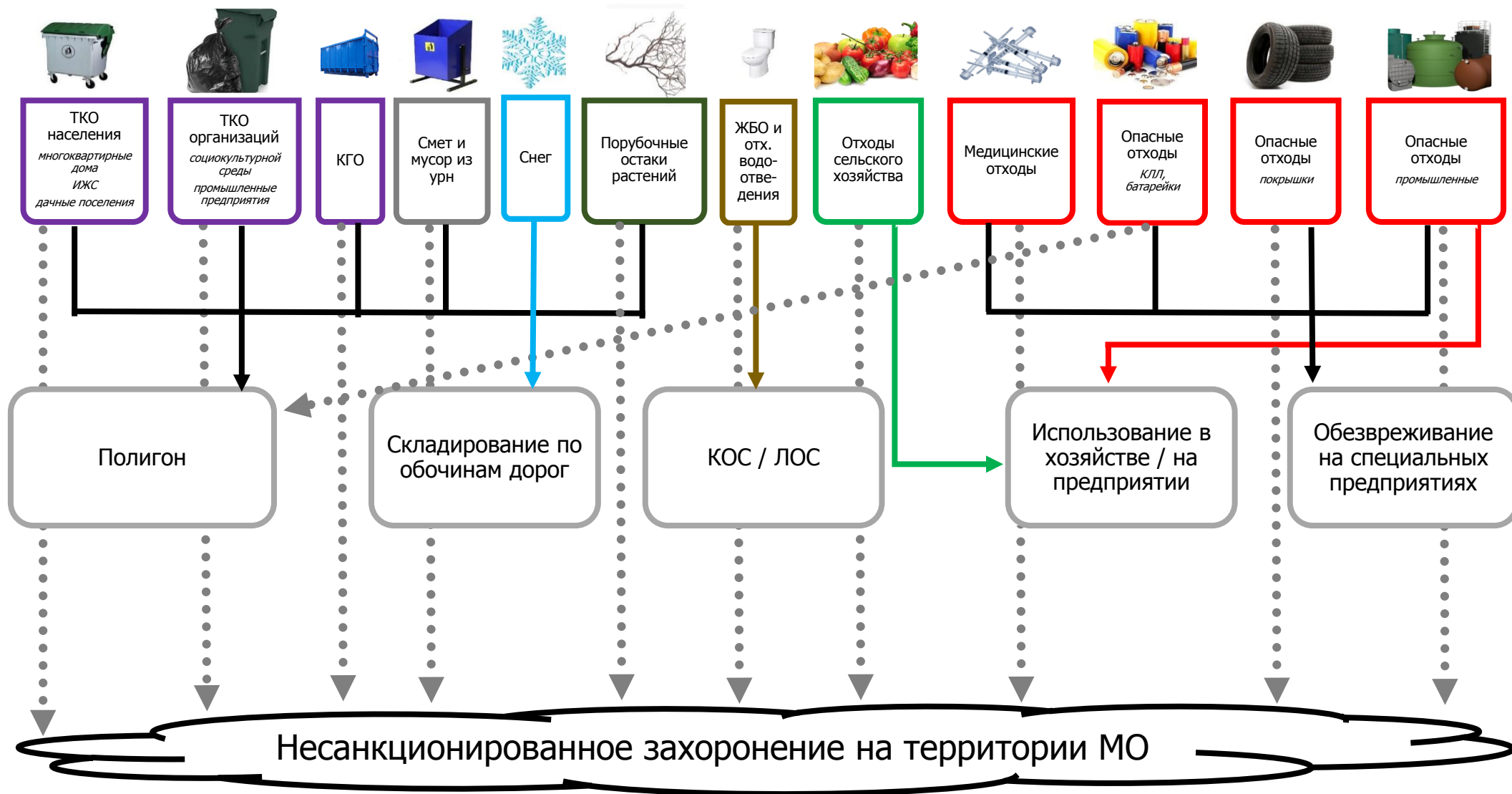


Рисунок 1.20 – Функциональная схема движения потоков отходов производства и потребления с участием основных объектов обращения с отходами в МО «Щегловское сельское поселение»

Таблица 1.12 – Анализ системы обращения с отходами в МО «Щегловское сельское поселение»

№№	Факторы внутренней среды	
	Сильные стороны	Слабые стороны
1.	Наличие муниципальных, областных и государственных программ по обращению с ТКО и охране окружающей среды.	Низкий уровень экологической культуры населения.
2.	Наличие предприятий по вторичной переработке ВМР. Заинтересованность бизнес-сообщества в развитии сферы обращения с ТКО.	Неполный охват населения ИЖС системой сбора отходов.
3.	Заинтересованность руководства Ленинградской области МО «Щегловское сельское поселение» и населения в решении проблемы ТКО.	Часть опасных отходов в составе ТКО попадает в общий поток неопасных отходов и поступает на захоронение.
Факторы внешней среды		
	Возможности	Угрозы
4.	Экологическое воспитание и образование граждан.	Ухудшение экологического и санитарно-эпидемиологического состояния территорий: загрязнение атмосферного воздуха, почвы и подземных вод.
5.	Развитие рынка вторичных ресурсов.	Отрицательный эффект при внедрении технологий обращения с отходами.
6.	Внедрение инновационных технологий при обработке, обезвреживании и утилизации отходов (более экологически безопасных) на базе изучения положительного российского и зарубежного опыта.	Возникновение чрезвычайных ситуаций при нарушениях при обращении с отходами.
7.	Совершенствование законодательной базы в сфере обращения с отходами производства и потребления.	—
8.	Развитие государственного-частного партнерства, максимальное вовлечение частных инвесторов в систему в сфере обращения с отходами.	—
9.	Создание единой системы обращения с отходами в Ленинградской области.	—

### 1.11 СОСТОЯНИЕ ОКРУЖАЮЩЕЙ СРЕДЫ И МЕРОПРИЯТИЯ ПО ОХРАНЕ ОКРУЖАЮЩЕЙ СРЕДЫ

#### Санитарное состояние атмосферного воздуха

Основные источники загрязнения воздушного бассейна представлены на рисунке 1.21

Котельные и тепловые пункты	Автотранспорт
<ul style="list-style-type: none"> <li>•В процессе сжигания твердого или жидкого топлива выделяется дым, содержащий продукты полного (диоксид углерода и пары воды) и неполного (оксиды углерода, серы, азота, углеводороды и др.) сгорания.</li> </ul>	<ul style="list-style-type: none"> <li>•Выхлопные газы двигателей внутреннего сгорания содержат огромное количество токсичных соединений – бензапирена, альдегидов, оксидов азота и углерода и особо опасных соединений свинца (в случае применения этилированного бензина).</li> </ul>

Рисунок 1.21 – Основные источники загрязнения атмосферного воздуха

Большую экологическую нагрузку на состояние воздушного бассейна оказывает автомобильный транспорт, так как весь транспортный поток заезжает в поселение по региональной дороге ст. Магнитная – п. им. Морозова, в том числе транзит грузового автотранспорта направлен в сторону производственной зоны через жилую застройку [3].

#### Санитарное состояние поверхностных водных объектов

Существует проблема состояния очистных сооружений канализации (КОС). На сегодняшний день работающие КОС не обеспечивают нормативную очистку по всем показателям, отмечаются превышения предельно допустимых концентраций по следующим ингредиентам: СПАВ, сульфаты, марганец, фосфаты [3].



### Санитарное состояние почв

Согласно данным протоколов лабораторных исследований почвы, проведенных на территории поселения, концентрация неорганических веществ не превышают допустимые уровни. Пробы, взятые для обнаружения загрязнения почвы органическими веществами, выявили нулевое загрязнение [3].

## **1.12 ЦЕЛЕВЫЕ ПОКАЗАТЕЛИ САНИТАРНОЙ ОЧИСТКИ ТЕРРИТОРИИ МО «ЩЕГЛОВСКОЕ СЕЛЬСКОЕ ПОСЕЛЕНИЕ»**

### Благоустройство и уборка территорий

- Обеспечение регулярной механизированной и ручной уборки территорий улично-дорожной сети и обособленных территорий в Щегловском СП.
- Проведение регулярных мероприятий («субботники») по весенней и осенней санитарной очистке, и благоустройству территории, в целях обеспечения экологически благоприятной среды для проживания населения, улучшения содержания территории.

### При обращении с ТКО, КГО

- Совершенствование нормативно-правового обеспечения и комплексной системы учета ТКО.
- Достижение высокого уровня финансовой обеспеченности сферы санитарной очистки.
- Полный охват населения и организаций услугами по сбору отходов.
- Формирование оперативной и гибкой системы вывоза ТКО и КГО.
- Обустройство контейнерных площадок, соответствующих санитарно-гигиеническим требованиям обустройства, в том числе для сбора крупногабаритных отходов. В соответствии с СанПиН 2.1.2.2645–10 и СанПиН 42–128–4690 – 88.
- Совершенствование управления в сфере обращения с отходами потребления и использования вторичных ресурсов и создание условий для максимизации использования вторичных ресурсов.
- Вывоз и захоронение неперерабатываемой части отходов на лицензированном полигоне.

Согласно Территориальной схеме обращения с отходами Ленинградской области [7], территория Всеволожского и Кировского муниципальных районов будет представлять собой единую технологическую зону (зона V, рисунок 1.23). Данная технологическая зона располагает тремя объектами обращения с отходами: СПб ГУП «Завод МПБО-2» (осуществляет обработку и обезвреживание отходов), ЗАО «Промотходы» и ООО «Полигон ТБО» (осуществляют захоронение отходов). Таким образом, потоки отходов, образующихся во Всеволожском районе, будут направляться на вышеперечисленные объекты.

- Сортировка ТКО, выбор полезных компонент из состава ТКО и реализация и сбыт вторичного сырья.

### При обращении с ЖБО

- Реконструкция существующих канализационных очистных сооружений и сетей. Повышение надежности работы систем водоотведения.
- Реконструкция очистных сооружений с использованием новых технологий.
- Применение современных технологий очистки и обеззараживания стока на очистных сооружениях.

### При обращении с опасными отходами

- Создание централизованной системы сбора опасных отходов от населения (батарейки, КЛЛ, ртутные градусники).

### Несанкционированные свалки

- Проведение разъяснительных работ с населением с целью предотвращения образования несанкционированных свалок.
- Мониторинг образования и ликвидация несанкционированных свалок.
- Проведение регулярных мероприятий («субботники») по весенней и осенней санитарной очистке, и благоустройству территории, в целях обеспечения экологически благоприятной среды для проживания населения, улучшения содержания территорий.



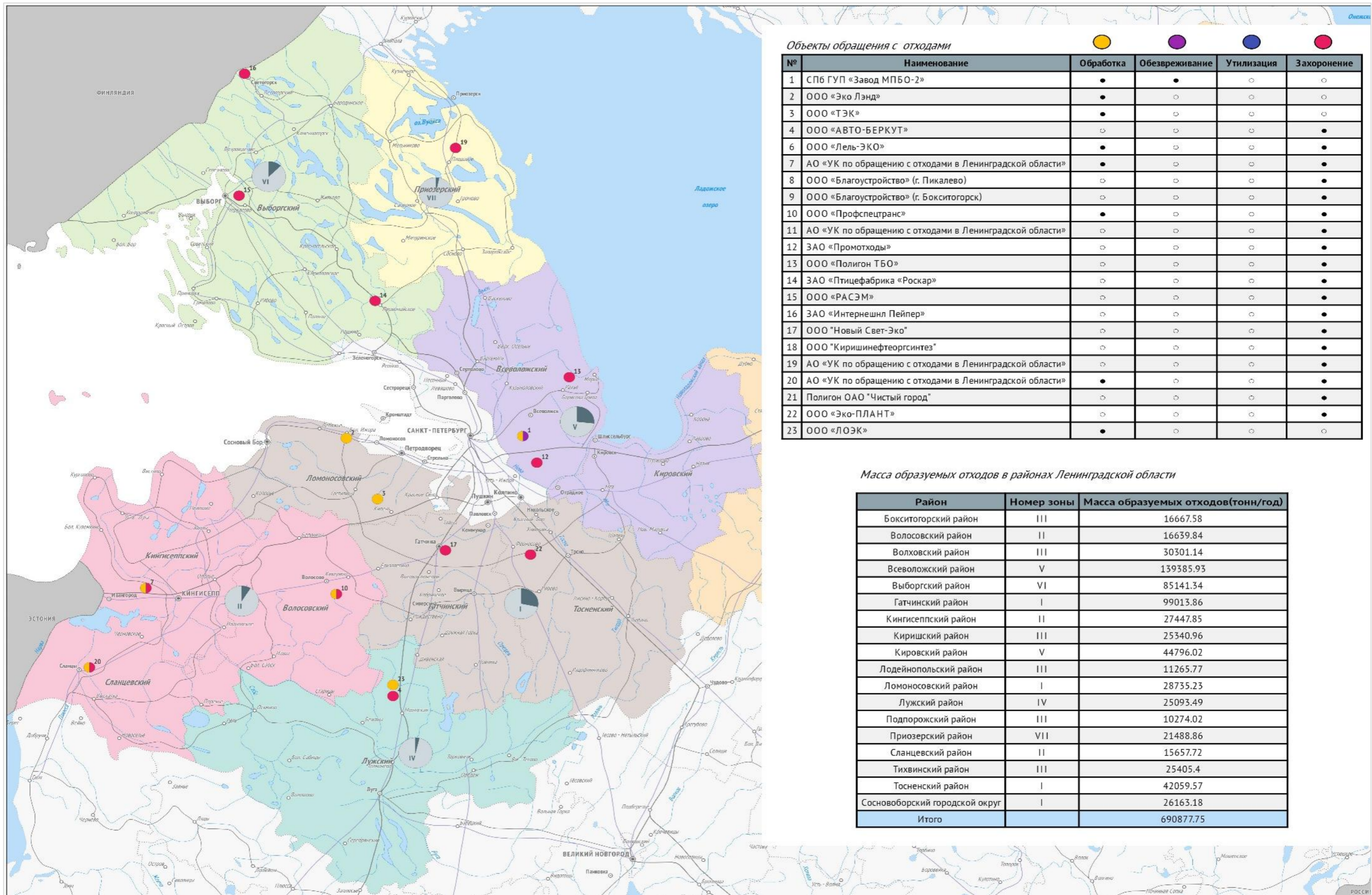


Рисунок 1.21 – Карта расположения объектов обработки, утилизации, обезвреживания размещения ТКО с указанием потоков (технологических зон) ТКО в Ленинградской области [8]

## СПИСОК ИСПОЛЬЗОВАННЫХ ИСТОЧНИКОВ К ТОМУ 1

1. Генеральный план Муниципального образования «Щегловское сельское поселение» Всеволожского муниципального района Ленинградской области, 2013.
2. Программа «Комплексное развитие систем транспортной инфраструктуры Щегловского сельского поселения Всеволожского муниципального района Ленинградской области на 2018-2027 гг.».
3. Стратегия социально-экономического развития муниципального образования «Щегловское сельское поселение» Всеволожского муниципального района Ленинградской области на период 2017–2030 гг.
4. Ивлев В.В. «Всеволожский район Ленинградской области: Историко-географический справочник» / В.В. Ивлев // СПб, 1994. – 231 с.
5. Программа комплексного развития систем коммунальной инфраструктуры муниципального образования Щегловское сельское поселение Всеволожского района Ленинградской области на период 2013–2020 гг. Санкт-Петербург, 2013.
6. Программа комплексного развития социальной инфраструктуры муниципального образования «Щегловское сельское поселение» Всеволожского муниципального района Ленинградской области.
7. Материалы сайта «Управление Федеральной службы государственной статистики по г. Санкт – Петербургу и Ленинградской области» [Электронный ресурс] – Официальный сайт «Управление Федеральной службы государственной статистики по г. Санкт – Петербургу и Ленинградской области» – Режим доступа: <http://petrostat.gks.ru>
8. Территориальная схема обращения с отходами, в том числе с твердыми коммунальными отходами (в ред. Приказа управления Ленинградской области по организации и контролю деятельности по обращению с отходами от 28.12.2017 №17).
9. Горкин, А.П. География России: энциклопедический словарь [Текст] / А.П. Горкин // Большая Российская энциклопедия – М., 1998 г.
10. Материалы сайта «НИИ Атмосферы РАН» [Электронный ресурс] – Официальный сайт «НИИ Атмосферы РАН» – Режим доступа: [www.nii-atmosphere.ru](http://www.nii-atmosphere.ru).
11. Мирный, А.Н. Санитарная очистка и уборка населенных мест: Справочник / А.Н. Мирный, Н.Ф. Абрамов Н.Ф., Х.Н. Никогосов – М.: Изд. АКХ им. К.П. Памфилова, 2005 г. – 326с.
12. Абрамов, Н.Ф. Отходы мегаполиса: морфологический и фракционный состав / Н.Ф. Абрамов, С.В. Архипов // Твердые Бытовые Отходы – 2009 г.
13. Систер, В.Г. Твердые бытовые отходы: Справочник / В.Г. Систер, А.Н. Мирный, Л.С. Скворцов – М., 2001 г. – 320 с.
14. Лебедева, А.А. Типизация потоков отходов производства и потребления на примере Ленинградской области [Текст] / А.А. Лебедева // Материалы Второй международной конференции «Проблемы и перспективы современной медицины, биологии и экологии», 24 мая – 2 июня 2010 года. СибГМУ – Томск. Изд-во: ООО «Крокус», 2010 г. – С.29 – 30.
15. Венцюлис, Л.С. Система обращения с отходами: принципы организации и оценочные критерии / Л.С. Венцюлис, Ю.И. Скорик, Т.М. Флоринская – СПб. Изд-во: ПИЯФ РАН, 2007 г. — 207 с.
16. Дикинис, А.В. Аспекты выбора технологий обезвреживания и утилизации опасных отходов. / А.В. Дикинис, А.В. Илларионов, Д.В. Шилов, А.А. Лебедева // Экология и промышленность России — М., Изд-во: ЗАО «Калвис», – Вып. 6, 2010 г. — С. 52 – 55.
17. Обоснование выбора оптимального способа обезвреживания твердых бытовых отходов жилого фонда в городах России [Электронный ресурс] – Официальный сайт Федеральной службы по надзору в сфере природопользования – М., 2012 г. – Режим доступа: <http://rpn.gov.ru/node/6481>.
18. Постановление Госстроя России от 21 августа 2003 года №152 об утверждении «Методических рекомендаций о порядке разработки генеральных схем очистки территорий населенных пунктов Российской Федерации».
19. Тарифы на услуги утилизации, обезвреживания и захоронения твердых бытовых отходов/ Официальный сайт Комитет по тарифам и ценовой политике Ленинградской области. – СПб, 2017. – Режим доступа: <http://tarif.lenobl.ru/law/tarifaqua/utiliz>.
20. СП 42.13330.2016 Градостроительство. Планировка и застройка городских и сельских поселений. Актуализированная редакция СНиП 2.07.01-89\*.



# ТЕРМИНЫ И ОПРЕДЕЛЕНИЯ К ГЕНЕРАЛЬНОЙ СХЕМЕ САНИТАРНОЙ ОЧИСТКИ ТЕРРИТОРИИ МУНИЦИПАЛЬНОГО ОБРАЗОВАНИЯ «ЩЕГЛОВСКОЕ СЕЛЬСКОЕ ПОСЕЛЕНИЕ»

ТЕРМИН	ОПРЕДЕЛЕНИЕ	ИСТОЧНИК
БАЛАНС КОЛИЧЕСТВЕННЫХ ХАРАКТЕРИСТИК ОБРАЗОВАНИЯ, УТИЛИЗАЦИИ, ОБЕЗВРЕЖИВАНИЯ, ЗАХОРОНЕНИЯ ТВЕРДЫХ КОММУНАЛЬНЫХ ОТХОДОВ НА ТЕРРИТОРИИ СУБЪЕКТА РОССИЙСКОЙ ФЕДЕРАЦИИ БИОТУАЛЕТ	соотношение количества образовавшихся твердых коммунальных отходов и количественных характеристик их утилизации, обезвреживания, захоронения, передачи в другие субъекты Российской Федерации (поступления из других субъектов Российской Федерации) для последующих утилизации, обезвреживания, захоронения.	«Об отходах производства и потребления». Федеральный закон от 24 июня 1998 г. № 89 – ФЗ.
БЛАГОПРИЯТНАЯ ОКРУЖАЮЩАЯ СРЕДА	окружающая среда, качество которой обеспечивает устойчивое функционирование естественных экологических систем, природных и природно-антропогенных объектов.	СНиП 30-02-97* (СП 53.13330.2010). Планировка и застройка территорий садоводческих (дачных) объединений граждан, здания и сооружения.
БЛАГОУСТРОЕННЫЕ ДОМОВЛАДЕНИЯ	домовладения с центральным отоплением, канализацией, водопроводом.	«Об охране окружающей среды». Федеральный закон от 10 января 2002 г. № 7 – ФЗ.
БУНКЕР	мусоросборник, предназначенный для складирования крупногабаритных отходов.	СП 42.13330.2016. Градостроительство. Планировка и застройка городских и сельских поселений. Актуализированная редакция СНиП 2.07.01-89*.
ВИД ОТХОДОВ	совокупность отходов, которые имеют общие признаки в соответствии с системой классификации отходов.	«Об обращении с твердыми коммунальными отходами». Постановление Правительства Российской Федерации от 25 августа 2008 г. № 641.
ВРЕД ОКРУЖАЮЩЕЙ СРЕДЕ	негативное изменение окружающей среды в результате ее загрязнения, повлекшее за собой деградацию естественных экологических систем и истощение природных ресурсов.	«Об отходах производства и потребления». Федеральный закон от 24 июня 1998 г. № 89 – ФЗ.
ВТОРИЧНОЕ СЫРЬЕ	вторичные материальные ресурсы, для которых имеется реальная возможность и целесообразность использования в народном хозяйстве.	«Об обращении с твердыми коммунальными отходами». Постановление Правительства Российской Федерации от 25 августа 2008 г. № 641.
ВТОРИЧНЫЕ МАТЕРИАЛЬНЫЕ РЕСУРСЫ (ВМР)	отходы производства и потребления, образующиеся в народном хозяйстве, для которых существует возможность повторного использования непосредственно или после дополнительной обработки.	ГОСТ Р 54098-2010 Ресурсосбережение. Вторичные материальные ресурсы. Термины и определения.
ВЫВОЗ ТВЁРДЫХ КОММУНАЛЬНЫХ ОТХОДОВ	транспортирование твёрдых коммунальных отходов от мест их накопления и сбора до объектов, используемых для обработки, утилизации, обезвреживания, захоронения твёрдых коммунальных отходов.	ГОСТ 30772-2001. Ресурсосбережение. Обращение с отходами. Термины и определения.
ГРАНИЦА ЖИЛОЙ ЗАСТРОЙКИ	линия, ограничивающая размещение жилых зданий, строений, наземных сооружений и отстоящая от красной линии на расстояние, которое определяется градостроительными нормативами.	Ресурсосбережение. Обращение с отходами. Термины и определения.
ГРУППЫ ОДНОРОДНЫХ ОТХОДОВ	отходы, классифицированные по одному или нескольким признакам (происхождению, условиям образования, химическому и (или) компонентному составу, агрегатному состоянию и физической форме).	«Об обращении с твердыми коммунальными отходами». Постановление Правительства Российской Федерации от 25 августа 2008 г. № 641.
		СанПиН 2.2.1/2.1.1.1200-03 «Санитарно-защитные зоны и санитарная классификация предприятий, сооружений и иных объектов».
		«Об отходах производства и потребления». Федеральный закон от 24 июня 1998 г. № 89 – ФЗ.



ТЕРМИН	ОПРЕДЕЛЕНИЕ	ИСТОЧНИК
ДЕМЕРКУРИЗАТОРЫ	вещества, которые вступают в химическое взаимодействие с металлической ртутью и (или) ее соединениями, в результате чего образуются устойчивые и малотоксичные соединения.	
ДЕМЕРКУРИЗАЦИЯ ОТХОДОВ	обезвреживание отходов, заключающееся в извлечении содержащейся в них ртути и/или ее соединений.	
ДЕМЕРКУРИЗАЦИЯ ПОМЕЩЕНИЙ	обезвреживание помещений (их поверхности или объема), зараженных металлической ртутью, ее парами или солями.	
ДРЕВЕСНЫЕ ОТХОДЫ	отходы, образующиеся при заготовке, обработке и переработке древесины, а также в результате эксплуатации изделий из дерева.	ГОСТ 30772-2001. Ресурсосбережение. Обращение с отходами. Термины и определения.
ЖИЛОЙ РАЙОН	структурный элемент селитебной территории площадью, как правило, от 80 до 250 га, в пределах которого размещаются учреждения и предприятия с радиусом обслуживания не более 1500 м, а также часть объектов городского значения; границами, как правило, являются труднопреодолимые естественные и искусственные рубежи, магистральные улицы и дороги общегородского значения.	СП 42.13330.2016 Градостроительство. Планировка и застройка городских и сельских поселений. Актуализированная редакция СНиП 2.07.01-89*.
ЗАГРЯЗНЕНИЕ ОКРУЖАЮЩЕЙ СРЕДЫ	поступление в окружающую среду вещества и (или) энергии, свойства, местоположение или количество которых оказывают негативное воздействие на окружающую среду.	«Об охране окружающей среды». Федеральный закон от 10 января 2002 г. № 7 – ФЗ.
ЗАГРЯЗНЯЮЩЕЕ ВЕЩЕСТВО	вещество или смесь веществ, количество и (или) концентрация которых превышают установленные для химических веществ, в том числе радиоактивных, иных веществ и микроорганизмов нормативы и оказывают негативное воздействие на окружающую среду.	«Об охране окружающей среды». Федеральный закон от 10 января 2002 г. № 7 – ФЗ.
ЗАХОРОНЕНИЕ ОТХОДОВ	изоляция отходов, не подлежащих дальнейшему использованию, в специальных хранилищах в целях предотвращения попадания вредных веществ в окружающую природную среду.	«Об отходах производства и потребления». Федеральный закон от 24 июня 1998 г. № 89 – ФЗ.
ЗИМНИЕ ДОРОГИ	разновидность временных дорог с низшим типом покрытия, сооружаются в районах с продолжительностью зимнего периода более 5 месяцев.	СП 78.13330.2012 Автомобильные дороги. Актуализированная редакция СНиП 3.06.03-85.
ЗИМНЕЕ СОДЕРЖАНИЕ ДОРОГИ	работы и мероприятия по защите дороги в зимний период от снежных отложений, заносов и лавин, очистке от снега, предупреждению образования и ликвидации зимней скользкости и борьбе с наледями.	ОДМ 218.5.006-2008 Методические рекомендации по применению экологически чистых антигололедных материалов и технологий при содержании мостовых сооружений.
ЗОНА ЧРЕЗВЫЧАЙНОЙ СИТУАЦИИ	территория, на которой сложилась чрезвычайная ситуация.	«О защите населения и территорий от чрезвычайных ситуаций природного и техногенного характера» Федеральный закон от 21 декабря 1994 г. № 68 –ФЗ.
ИСПОЛЬЗОВАНИЕ ОТХОДОВ	применение отходов для производства товаров (продукции), выполнения работ, оказания услуг или для получения энергии.	«Об отходах производства и потребления». Федеральный закон от 24 июня 1998 г. № 89 – ФЗ.
КАТЕГОРИЯ УЛИЦ	(классификация) магистралей, улиц, проездов в зависимости от интенсивности движения транспорта и особенностей, предъявляемых к их эксплуатации и содержанию.	«Об утверждении правил санитарного содержания территорий, организации уборки и обеспечения чистоты и порядка в г. Москве». Постановление правительства Москвы от 09 ноября 1999 г. № 1018.





ТЕРМИН	ОПРЕДЕЛЕНИЕ	ИСТОЧНИК
КАЧЕСТВО ОКРУЖАЮЩЕЙ СРЕДЫ	состояние окружающей среды, которое характеризуется физическими, химическими, биологическими и иными показателями и (или) их совокупностью.	«Об охране окружающей среды». Федеральный закон от 10 января 2002 г. № 7 – ФЗ.
КЛАСС ОПАСНОСТИ (ТОКСИЧНОСТИ) ОТХОДОВ	числовая характеристика отходов, определяющая вид и степень его опасности (токсичности).	ГОСТ 30772-2001. Ресурсосбережение. Обращение с отходами. Термины и определения.
КОМПАКТНЫЕ ЛЮМИНЕСЦЕНТНЫЕ ЛАМПЫ (КЛЛ) КОНТЕЙНЕР	люминесцентные лампы с электронными балластами, которые можно включать в патроны E27 и E14 вместо ламп накаливания. мусоросборник, предназначенный для складирования твёрдых коммунальных отходов, за исключением крупногабаритных отходов.	«Об обращении с твердыми коммунальными отходами». Постановление Правительства Российской Федерации от 25 августа 2008 г. № 641.
КОНТЕЙНЕРНАЯ ПЛОЩАДКА	место накопления твёрдых коммунальных отходов, обустроенное в соответствии с требованиями законодательства Российской Федерации в области охраны окружающей среды и законодательства Российской Федерации в области обеспечения санитарно-эпидемиологического благополучия населения и предназначенное для размещения контейнеров и бункеров.	«Об обращении с твердыми коммунальными отходами». Постановление Правительства Российской Федерации от 25 августа 2008 г. № 641.
КРАСНЫЕ ЛИНИИ	линии, которые обозначают существующие, планируемые (изменяемые, вновь образуемые) границы территорий общего пользования, границы земельных участков, на которых расположены сети инженерно-технического обеспечения, линии электропередачи, линии связи (в том числе линейно-кабельные сооружения), трубопроводы, автомобильные дороги, железнодорожные линии и другие подобные сооружения.	«Градостроительный кодекс Российской Федерации». Федеральный закон от 22 декабря 2004 г. № 190 – ФЗ.
КРУПНОГАБАРИТНЫЕ ОТХОДЫ	твёрдые коммунальные отходы (мебель, бытовая техника, отходы от текущего ремонта жилых помещений и др.), размер которых не позволяет осуществить их складирование в контейнерах.	«Об обращении с твердыми коммунальными отходами». Постановление Правительства Российской Федерации от 25 августа 2008 г. № 641.
ЛАНДШАФТНО–РЕКРЕАЦИОННАЯ ТЕРРИТОРИЯ	включает леса, лесопарки, лесозащитные зоны, водоемы, земли сельскохозяйственного использования и другие угодья, которые совместно с парками, садами, скверами и бульварами, размещаемыми на селитебной территории, формируют систему открытых пространств.	СП 42.13330.2016 Градостроительство. Планировка и застройка городских и сельских поселений. Актуализированная редакция СНиП 2.07.01-89*.
ЛИКВИДАЦИЯ ЧРЕЗВЫЧАЙНОЙ СИТУАЦИИ	аварийно–спасательные и другие неотложные работы, проводимые при возникновении чрезвычайной ситуации и направленные на спасение жизни и сохранение здоровья людей, снижение размеров ущерба окружающей среде и материальных потерь, а также на локализацию зоны чрезвычайной ситуации, прекращение действия характерных для нее опасных факторов.	«О защите населения и территорий от чрезвычайных ситуаций природного и техногенного характера» Федеральный закон от 21 декабря 1994 г. № 68 –ФЗ.
ЛИМИТ НА РАЗМЕЩЕНИЕ ОТХОДОВ	предельно допустимое количество отходов конкретного вида, которые разрешается размещать определенным способом на установленный срок в объектах размещения отходов с учетом экологической обстановки на данной территории.	«Об отходах производства и потребления». Федеральный закон от 24 июня 1998 г. № 89 – ФЗ.
ЛОМ И ОТХОДЫ ЦВЕТНЫХ И (ИЛИ) ЧЕРНЫХ МЕТАЛЛОВ	пришедшие в негодность или утратившие свои потребительские свойства изделия из цветных и (или) черных металлов и их сплавов, отходы, образовавшиеся в процессе производства изделий из цветных и (или) черных металлов и их сплавов, а также неисправимый брак, возникший в процессе производства указанных изделий	«Об отходах производства и потребления». Федеральный закон от 24 июня 1998 г. № 89 – ФЗ.
ЛЮМИНЕСЦЕНТНАЯ ЛАМПА	газоразрядный источник света, в котором видимый свет излучается в основном люминофором, который	



ТЕРМИН	ОПРЕДЕЛЕНИЕ	ИСТОЧНИК
	в свою очередь светится под воздействием ультрафиолетового излучения разряда; сам разряд тоже излучает видимый свет, но в значительно меньшей степени.	
МАКУЛАТУРА	бумажные и картонные отходы, отбракованные и вышедшие из употребления бумага, картон, типографские изделия, деловые бумаги.	ГОСТ Р 55090-2012 Ресурсосбережение. Обращение с отходами. Рекомендации по утилизации отходов бумаги.
МЕСТО ОБЩЕСТВЕННОГО ПОЛЬЗОВАНИЯ	территория или пространство потенциального местонахождения большого количества людей, куда каждый гражданин может попасть свободно или платя за вход. В проекте к местам общественного пользования относятся парки, площади, пляжи, рынки, кладбища, дворы, автостоянки и т.п.	
МЕТАЛЛИЧЕСКИЙ ЛОМ (МЕТАЛЛОЛОМ)	Металлические изделия или металлические части изделий, зданий и сооружений, пришедшие в негодность и утратившие эксплуатационную ценность.	ГОСТ 16482-70 Металлы черные вторичные. Термины и определения.
МОРФОЛОГИЧЕСКИЙ СОСТАВ ТКО МУСОРОВОЗ	содержание отдельных составляющих частей отходов, выраженных в процентах к их общей массе. транспортное средство, используемое для перевозки твердых коммунальных отходов.	«Об обращении с твердыми коммунальными отходами». Постановление Правительства Российской Федерации от 25 августа 2008 г. № 641.
МУСОРОПРОВОД	составная часть комплекса инженерного оборудования зданий, предназначенного для приема, вертикального транспортирования и временного хранения ТКО.	СП 31-108-2002 Мусоропроводы жилых и общественных зданий и сооружений.
МУСОРОСБОРНАЯ КАМЕРА	помещение в здании для временного хранения ТКО в контейнерах.	СП 31-108-2002 Мусоропроводы жилых и общественных зданий и сооружений.
МУСОРОСОРТИРОВОЧНЫЙ КОМПЛЕКС (МСК)	станция (комплекс оборудования), на которой осуществляется сортировка, первичная обработка вторичного сырья.	
НАДВОРНАЯ УБОРНАЯ	легкая постройка, размещаемая над выгребной ямой.	СНиП 30-02-97* (СП 53.13330.2010). Планировка и застройка территорий садоводческих (дачных) объединений граждан, здания и сооружения.
НАКОПЛЕНИЕ ОТХОДОВ	складирование отходов на срок не более чем одиннадцать месяцев в целях их дальнейшей обработки, утилизации, обезвреживания, размещения.	«Об отходах производства и потребления». Федеральный закон от 24 июня 1998 г. № 89 – ФЗ.
НЕБЛАГОУСТРОЕННЫЕ ДОМОВЛАДЕНИЯ	домовладения с местным отоплением на твердом топливе, без канализации.	СП 42.13330.2016 Градостроительство. Планировка и застройка городских и сельских поселений. Актуализированная редакция СНиП 2.07.01-89*.
НЕСАНКЦИОНИРОВАННЫЕ СВАЛКИ ОТХОДОВ	территории, используемые, но не предназначенные для размещения на них отходов.	ГОСТ 30772-2001. Ресурсосбережение. Обращение с отходами. Термины и определения.
НОРМА ОЗЕЛЕНЕНИЯ	площадь озелененных территорий общего пользования, приходящаяся на одного жителя.	ГОСТ 28329-89 Озеленение городов. Термины и определения.
НОРМАТИВ НАКОПЛЕНИЯ ТВЕРДЫХ КОММУНАЛЬНЫХ ОТХОДОВ	среднее количество твердых коммунальных отходов, образующихся в единицу времени.	«Об отходах производства и потребления». Федеральный закон от 24 июня 1998 г. № 89 – ФЗ.
НОРМАТИВ ОБРАЗОВАНИЯ ОТХОДОВ	установленное количество отходов конкретного вида при производстве единицы продукции.	«Об отходах производства и потребления». Федеральный закон от 24 июня 1998 г. № 89 – ФЗ.



ТЕРМИН	ОПРЕДЕЛЕНИЕ	ИСТОЧНИК
ОБЕЗВРЕЖИВАНИЕ ОТХОДОВ	уменьшение массы отходов, изменение их состава, физических и химических свойств (включая сжигание и (или) обеззараживание на специализированных установках) в целях снижения негативного воздействия отходов на здоровье человека и окружающую среду.	«Об отходах производства и потребления». Федеральный закон от 24 июня 1998 г. № 89 – ФЗ.
ОБРАБОТКА ОТХОДОВ	предварительная подготовка отходов к дальнейшей утилизации, включая их сортировку, разборку, очистку.	«Об отходах производства и потребления». Федеральный закон от 24 июня 1998 г. № 89 – ФЗ.
ОБРАЩЕНИЕ С ОТХОДАМИ	деятельность по сбору, накоплению, транспортированию, обработке, утилизации, обезвреживанию, размещению отходов.	«Об отходах производства и потребления». Федеральный закон от 24 июня 1998 г. № 89 – ФЗ.
ОБЪЕКТЫ ЗАХОРОНЕНИЯ ОТХОДОВ	предоставленные в пользование в установленном порядке участки недр, подземные сооружения для захоронения отходов I-V классов опасности в соответствии с законодательством Российской Федерации о недрах.	«Об отходах производства и потребления». Федеральный закон от 24 июня 1998 г. № 89 – ФЗ.
ОБЪЕКТЫ ОБЕЗВРЕЖИВАНИЯ ОТХОДОВ	специально оборудованные сооружения, которые обустроены в соответствии с требованиями законодательства в области охраны окружающей среды и законодательства в области обеспечения санитарно-эпидемиологического благополучия населения и предназначены для обезвреживания отходов.	«Об отходах производства и потребления». Федеральный закон от 24 июня 1998 г. № 89 – ФЗ.
ОБЪЕКТЫ РАЗМЕЩЕНИЯ ОТХОДОВ	специально оборудованные сооружения, которые обустроены в соответствии с требованиями законодательства в области охраны окружающей среды и законодательства в области обеспечения санитарно-эпидемиологического благополучия населения и предназначены для долгосрочного складирования отходов в целях их последующих утилизации, обезвреживания, захоронения.	«Об отходах производства и потребления». Федеральный закон от 24 июня 1998 г. № 89 – ФЗ.
ОЗЕЛЕНЕНИЕ ДОРОГИ	работы по созданию лесных насаждений и посеву трав в полосе отвода, необходимых для защиты от снежных и песчаных заносов, ветровой и водной эрозии, для эстетического и архитектурно-художественного оформления дороги, а также работы по уходу за элементами озеленения.	Методические рекомендации по ремонту и содержанию автомобильных дорог общего пользования (взамен ВСН 24-88).
ОЗЕЛЕНЕНИЕ НАСЕЛЕННЫХ ПУНКТОВ	комплекс мероприятий по созданию и использованию зеленых насаждений в населенных пунктах.	О Правилах охраны и использования территорий зеленых насаждений общего пользования, территорий зеленых насаждений, выполняющих специальные функции, территорий зеленых насаждений ограниченного пользования. Утв. постановлением Правительства Санкт-Петербурга от 17 января 2014 г. № 8.
ОКРУЖАЮЩАЯ СРЕДА	совокупность компонентов природной среды, природных и природно-антропогенных объектов, а также антропогенных объектов.	«Об охране окружающей среды». Федеральный закон от 10 января 2002 г. № 7 – ФЗ.
ОПЕРАТОР ПО ОБРАЩЕНИЮ С ТВЕРДЫМИ КОММУНАЛЬНЫМИ ОТХОДАМИ	индивидуальный предприниматель или юридическое лицо, осуществляющие деятельность по сбору, транспортированию, обработке, утилизации, обезвреживанию, захоронению твердых коммунальных отходов.	«Об охране окружающей среды». Федеральный закон от 10 января 2002 г. № 7 – ФЗ.
ОТХОДЫ БЕЗОПАСНЫЕ	отходы, существование которых и (или) обращение с которыми в определенных условиях и в определенное время признаны безопасными для жизни, здоровья человека и окружающей природной среды.	ГОСТ 30772-2001. Ресурсосбережение. Обращение с отходами. Термины и определения.

ТЕРМИН	ОПРЕДЕЛЕНИЕ	ИСТОЧНИК
ОТХОДЫ БИОЛОГИЧЕСКИЕ	трупы животных и птиц, в т.ч. лабораторных; бортированные и мертворожденные плоды; ветеринарные конфискаты (мясо, рыба, другая продукция животного происхождения), выявленные после ветеринарно-санитарной экспертизы на убойных пунктах, хладобойнях, в мясо-, рыбоперерабатывающих организациях, рынках, организациях торговли и др. объектах; другие отходы, получаемые при переработке пищевого и непищевого сырья животного происхождения.	«Ветеринарно-санитарные правила сбора, утилизации и уничтожения биологических отходов» (утв. Минсельхозпродом РФ 04.12.1995 N 13-7-2/469)
ОТХОДЫ БЫТОВЫЕ	отходы потребления, образующиеся в бытовых условиях в результате жизнедеятельности населения.	ГОСТ 30772-2001. Ресурсосбережение. Обращение с отходами. Термины и определения.
ОТХОДЫ ДРЕВЕСНЫЕ	отходы, образующиеся при заготовке, обработке и переработке древесины, а также в результате эксплуатации изделий из дерева.	ГОСТ 30772-2001. Ресурсосбережение. Обращение с отходами. Термины и определения.
ОТХОДЫ ЛЕЧЕБНО-ПРОФИЛАКТИЧЕСКИХ УЧРЕЖДЕНИЙ (ОТХОДЫ ЛПУ)	материалы, вещества, изделия, утратившие частично или полностью свои первоначальные потребительские свойства в ходе осуществления медицинских манипуляций, проводимых при лечении или обследовании людей в медицинских учреждениях.	ГОСТ 30772-2001. Ресурсосбережение. Обращение с отходами. Термины и определения.
ОТХОДЫ МЕДИЦИНСКИЕ	все виды отходов, в том числе анатомические, патолого-анатомические, биохимические, микробиологические и физиологические, образующиеся в процессе осуществления медицинской деятельности и фармацевтической деятельности, деятельности по производству лекарственных средств и медицинских изделий, а также деятельности в области использования возбудителей инфекционных заболеваний и генно-инженерно-модифицированных организмов в медицинских целях.	«Об основах охраны здоровья граждан в Российской Федерации» Федеральный закон от 21 ноября 2011 г. № 323-ФЗ.
ОТХОДЫ ОПАСНЫЕ	отходы, существование которых и (или) обращение с которыми представляют опасность для жизни, здоровья человека и окружающей природной среды. К опасным отходам относят отходы 1–3 классов опасности – преимущественно промышленные, медицинские и биологические, также можно также отнести часть строительных и бытовых отходов (люминесцентные лампы, автомобильные аккумуляторы, использованные батарейки, лекарственные препараты и др.).	ГОСТ 30772-2001. Ресурсосбережение. Обращение с отходами. Термины и определения.
ОТХОДЫ ОТ ИСПОЛЬЗОВАНИЯ ТОВАРОВ	отходы, образовавшиеся после утраты товарами, упаковкой товаров полностью или частично своих потребительских свойств	«Об отходах производства и потребления». Федеральный закон от 24 июня 1998 г. № 89 – ФЗ.
ОТХОДЫ ПРОИЗВОДСТВА И ПОТРЕБЛЕНИЯ (1)	вещества или предметы, которые образованы в процессе производства, выполнения работ, оказания услуг или в процессе потребления, которые удаляются, предназначены для удаления или подлежат удалению в соответствии с настоящим Федеральным законом.	«Об отходах производства и потребления». Федеральный закон от 24 июня 1998 г. № 89 – ФЗ.
ОТХОДЫ ПРОИЗВОДСТВА И ПОТРЕБЛЕНИЯ (2)	остатки сырья, материалов, полуфабрикатов, иных изделий или продуктов, которые образовались в процессе производства или потребления, а также товары (продукция), утратившие свои потребительские свойства.	ГОСТ Р 54098-2010. Ресурсосбережение. Вторичные материальные ресурсы. Термины и определения.
ОТХОДЫ ТВЕРДЫЕ И ЖИДКИЕ БЫТОВЫЕ (ТБО И ЖБО)	отходы, образующиеся в результате жизнедеятельности населения (приготовления пищи, упаковка товаров, уборка и текущий ремонт жилых помещений, крупногабаритные предметы домашнего обихода, фекальные отходы нецентрализованной	Постановление Правительства РФ № 155 от 10 февраля 1997 г. «Правила предоставления услуг по вывозу твердых и жидких отходов».

ТЕРМИН	ОПРЕДЕЛЕНИЕ	ИСТОЧНИК
ОТХОДЫ ТВЕРДЫЕ КОММУНАЛЬНЫЕ (ТКО)	канализации и др.). к ТБО также относятся отходы социо–культурной среды. отходы, образующиеся в жилых помещениях в процессе потребления физическими лицами, а также товары, утратившие свои потребительские свойства в процессе их использования физическими лицами в жилых помещениях в целях удовлетворения личных и бытовых нужд. К твердым коммунальным отходам также относятся отходы, образующиеся в процессе деятельности юридических лиц, индивидуальных предпринимателей и подобные по составу отходам, образующимся в жилых помещениях в процессе потребления физическими лицами.	«Об отходах производства и потребления». Федеральный закон от 24 июня 1998 г. № 89 – ФЗ.
ОТХОДЫ КРУПНОГАБАРИТНЫЕ (КГО) (1)	бытовые отходы, крупные габариты которых требуют специальных подходов и оборудования при обращении с ними.	ГОСТ Р 56222-2014 Ресурсосбережение. Обращение с отходами. Термины и определения в области материалов.
ОТХОДЫ КРУПНОГАБАРИТНЫЕ (КГО) (2)	отходы, которые не поддаются сжатию и транспортировке в прессующем мусоровозе. Для сбора крупногабаритных отходов используют большегрузные контейнеры от 5 до 27 м куб.	
ОТХОДЫ ОТ ИСПОЛЬЗОВАНИЯ ТОВАРОВ	готовые товары (продукция), утратившие полностью или частично свои потребительские свойства и складированные их собственником в месте сбора отходов, либо переданные в соответствии с договором или законодательством Российской Федерации лицу, осуществляющему обработку, утилизацию отходов, либо брошенные или иным образом оставленные собственником с целью отказаться от права собственности на них.	«Об отходах производства и потребления». Федеральный закон от 24 июня 1998 г. № 89 – ФЗ.
ОХРАНА ОКРУЖАЮЩЕЙ СРЕДЫ (ПРИ УТИЛИЗАЦИИ ОТХОДОВ)	система государственных, ведомственных и общественных мер, обеспечивающих отсутствие или сведение к минимуму риска нанесения ущерба окружающей среде и здоровью персонала, населения, проживающего в опасной близости к производству, где осуществляются процессы утилизации отходов.	ГОСТ 30772-2001. Ресурсосбережение. Обращение с отходами. Термины и определения.
ОЦЕНКА ВОЗДЕЙСТВИЯ НА ОКРУЖАЮЩУЮ СРЕДУ	вид деятельности по выявлению, анализу и учету прямых, косвенных и иных последствий воздействия на окружающую среду планируемой хозяйственной и иной деятельности в целях принятия решения о возможности или невозможности ее осуществления.	«Об охране окружающей среды». Федеральный закон от 10 января 2002 г. № 7 – ФЗ.
ПЕРЕРАБОТКА ОТХОДОВ	деятельность, связанная с выполнением технологических процессов по обращению с отходами для обеспечения повторного использования в народном хозяйстве сырья, энергии, изделий и материалов.	ГОСТ 30772-2001. Ресурсосбережение. Обращение с отходами. Термины и определения.
ПОЛИГОН ДЛЯ ТКО	комплексы природоохранительных сооружений, предназначенные для захоронения, изоляции и обезвреживания ТКО, обеспечивающие защиту от загрязнения атмосферы, почвы, поверхностных и грунтовых вод, препятствующие распространению грызунов, насекомых и болезнетворных микроорганизмов.	Инструкции по проектированию, эксплуатации и рекультивации полигонов для твердых бытовых отходов. Утверждены Министерством строительства РФ от 2 ноября 1996 г.
ПОТРЕБИТЕЛЬ	собственник твердых коммунальных отходов или уполномоченное им лицо, заключившее или обязанное заключить с региональным оператором договор на оказание услуг по обращению с твердыми коммунальными отходами.	«Об обращении с твердыми коммунальными отходами». Постановление Правительства Российской Федерации от 25 августа 2008 г. № 641.
ПРОИЗВОДСТВЕННАЯ ТЕРРИТОРИЯ	предназначена для размещения промышленных предприятий и связанных с ними объектов, комплексов научных учреждений с их опытными производствами, коммунально–складских объектов,	СП 42.13330.2016 Градостроительство. Планировка и застройка городских и сельских

ТЕРМИН	ОПРЕДЕЛЕНИЕ	ИСТОЧНИК
	сооружений внешнего транспорта, путей внегородского и пригородного сообщений.	поселений. Актуализированная редакция СНиП 2.07.01-89*.
РАДИОАКТИВНЫЕ ОТХОДЫ (РАО)	Неподлежащие дальнейшему использованию изделия, материалы, вещества и биологические объекты, содержащие радионуклиды в количествах, превышающих значения, установленные действующими нормами радиационной безопасности	ГОСТ Р 50996-96 Сбор, хранение, переработка и захоронение радиоактивных отходов. Термины и определения.
РАЗМЕЩЕНИЕ ОТХОДОВ	хранение и захоронение отходов.	«Об отходах производства и потребления». Федеральный закон от 24 июня 1998 г. № 89 – ФЗ.
РЕГИОНАЛЬНЫЙ ОПЕРАТОР ПО ОБРАЩЕНИЮ С ТВЕРДЫМИ КОММУНАЛЬНЫМИ ОТХОДАМИ (РЕГИОНАЛЬНЫЙ ОПЕРАТОР)	оператор по обращению с твердыми коммунальными отходами - юридическое лицо, которое обязано заключить договор на оказание услуг по обращению с твердыми коммунальными отходами с собственником твердых коммунальных отходов, которые образуются и места сбора которых находятся в зоне деятельности регионального оператора.	«Об отходах производства и потребления». Федеральный закон от 24 июня 1998 г. № 89 – ФЗ.
САДОВОДЧЕСКОЕ ОБЪЕДИНЕНИЕ ГРАЖДАН	юридическая форма добровольной организации граждан для ведения садоводства и огородничества в индивидуальном (семейном) порядке, создаваемая и управляемая в соответствии с действующими федеральным и региональным законодательствами и актами местного самоуправления.	СНиП 30-02-97* (СП 53.13330.2010). Планировка и застройка территорий садоводческих (дачных) объединений граждан, здания и сооружения.
САНИТАРНО-ЗАЩИТНАЯ ЗОНА (СЗЗ)	обязательный элемент любого объекта, который является источником воздействия на среду обитания и здоровье человека. Использование площадей СЗЗ осуществляется с учетом ограничений, установленных действующим законодательством и настоящими нормами, и правилами. Санитарно-защитная зона утверждается в установленном порядке в соответствии с законодательством Российской Федерации при наличии санитарно-эпидемиологического заключения о соответствии санитарным нормам и правилам.	СанПиН 2.2.1/ 2.1.1.1200 – 03. Санитарно-защитные зоны и санитарная классификация предприятий, сооружений и иных объектов.
САНКЦИОНИРОВАННЫЕ СВАЛКИ	т.е. разрешенные органами исполнительной власти территории (существующие площадки) для размещения промышленных и бытовых отходов, но не обустроенные в соответствии с СНиП. Являются временными, подлежат обустройству в соответствии с указанными требованиями или закрытию в сроки, необходимые для проектирования и строительства полигонов, отвечающих требованиям СНиП.	О «Временных методических рекомендациях по проведению инвентаризации мест захоронения и хранения отходов в РФ». Письмо министерства охраны окружающей среды и природных ресурсов РФ от 11 июля 1995 г. № 01-11/29-2002.
СБОР ОТХОДОВ	прием отходов в целях их дальнейшей обработки, утилизации, обезвреживания, размещения лицом, осуществляющим их обработку, утилизацию, обезвреживание, размещение.	«Об отходах производства и потребления». Федеральный закон от 24 июня 1998 г. № 89 – ФЗ.
СЕЛИТЕБНАЯ ТЕРРИТОРИЯ	предназначена: для размещения жилищного фонда, общественных зданий и сооружений, в том числе научно-исследовательских институтов и их комплексов, а также отдельных коммунальных и промышленных объектов, не требующих устройства санитарно-защитных зон; для устройства путей внутрипоселенческого сообщения, улиц, площадей, парков, садов, бульваров и других мест общего пользования.	СП 42.13330.2016 Градостроительство. Планировка и застройка городских и сельских поселений. Актуализированная редакция СНиП 2.07.01-89*.
СКЛАДИРОВАНИЕ ОТХОДОВ	деятельность, связанная с упорядоченным размещением отходов в помещениях, сооружениях на отведенных для этого участках территории в целях контролируемого хранения в течение определенного интервала времени.	ГОСТ 30772-2001. Ресурсосбережение. Обращение с отходами. Термины и определения.



ТЕРМИН	ОПРЕДЕЛЕНИЕ	ИСТОЧНИК
СОДЕРЖАНИЕ АВТОМОБИЛЬНОЙ ДОРОГИ	выполняемый в течение всего года (с учётом сезона) на всём протяжении дороги комплекс работ по уходу за дорогой, дорожными сооружениями и полосой отвода, по профилактике и устранению постоянно возникающих мелких повреждений, по организации и обеспечению безопасности движения, а также по зимнему содержанию и озеленению дороги.	Методические рекомендации по ремонту и содержанию автомобильных дорог общего пользования (взамен ВСН 24-88).
СТЕКЛОБОЙ	отходы, представляющие собой осколки стекла и (или) оплавленное стекло.	ГОСТ 30772-2001. Ресурсосбережение. Обращение с отходами. Термины и определения.
СТОЧНЫЕ ВОДЫ	жидкие сбросы населенных пунктов с примесью атмосферных и производственных вод.	ГОСТ 30772-2001. Ресурсосбережение. Обращение с отходами. Термины и определения.
ТРАНСПОРТИРОВАНИЕ ОТХОДОВ	перемещение отходов с помощью транспортных средств вне границ земельного участка, находящегося в собственности юридического лица или индивидуального предпринимателя либо предоставленного им на иных правах.	«Об отходах производства и потребления». Федеральный закон от 24 июня 1998 г. № 89 – ФЗ.
УЛИЦА	территория, предназначенная для движения транспорта и пешеходов, включающая двухполосную проезжую часть, обочины, кюветы и укрепляющие бермы.	СП 42.13330.2016 Градостроительство. Планировка и застройка городских и сельских поселений. Актуализированная редакция СНиП 2.07.01-89*.
УТИЛИЗАЦИЯ ОТХОДОВ	использование отходов для производства товаров (продукции), выполнения работ, оказания услуг, включая повторное применение отходов, в том числе повторное применение отходов по прямому назначению (рециклинг), их возврат в производственный цикл после соответствующей подготовки (регенерация), а также извлечение полезных компонентов для их повторного применения (рекуперация).	«Об отходах производства и потребления». Федеральный закон от 24 июня 1998 г. № 89 – ФЗ.
ФРАКЦИОННЫЙ СОСТАВ ТКО	это процентное содержание массы компонентов, проходящих через сита с ячейками различного размера, что оказывает влияние как на технологию и организацию сбора и транспорта, так и на параметры оборудования мусороперерабатывающих заводов.	Твердые бытовые отходы: Справочник / В.Г. Систер, А.Н. Мирный, Л.С. Скворцов – М., 2001. –320 с.
ХРАНЕНИЕ ОТХОДОВ	складирование отходов в специализированных объектах сроком более чем одиннадцать месяцев в целях утилизации, обезвреживания, захоронения.	«Об отходах производства и потребления». Федеральный закон от 24 июня 1998 г. № 89 – ФЗ.
ЭКОМОБИЛЬ	мобильный передвижной пункт приема опасных отходов (отработанные компактные люминесцентные лампы, батарейки аккумуляторы и т.п.) или вторичного сырья.	

# НОРМАТИВНЫЕ ДОКУМЕНТЫ К ГЕНЕРАЛЬНОЙ СХЕМЕ САНИТАРНОЙ ОЧИСТКИ ТЕРРИТОРИИ МУНИЦИПАЛЬНОГО ОБРАЗОВАНИЯ «ЩЕГЛОВСКОЕ СЕЛЬСКОЕ ПОСЕЛЕНИЕ»

## Федеральные законы, кодексы и концепции

- «Градостроительный кодекс Российской Федерации». Федеральный закон от 29 апреля 2004 г. № 190 – ФЗ.
- «Водный кодекс Российской Федерации». Федеральный закон от 03 июня 2006 г. № 74 – ФЗ.
- «Земельный кодекс Российской Федерации». Федеральный закон от 25 октября 2001 г. № 136 – ФЗ.
- «О санитарно–эпидемиологическом благополучии населения». Федеральный закон от 30 марта 1999 г. № 52 – ФЗ.
- «О введении в действие жилищного кодекса Российской Федерации». Федеральный закон от 29 декабря 2004 г. № 189 – ФЗ.
- «Об общих принципах организации местного самоуправления в Российской Федерации». Федеральный закон от 6 октября 2003 г. № 131 – ФЗ.
- «Об отходах производства и потребления». Федеральный закон от 24 июня 1998 г. № 89 – ФЗ.
- «Об охране окружающей среды». Федеральный закон от 10 января 2002 г. № 7 – ФЗ.
- «Об энергосбережении и о повышении энергетической эффективности и о внесении изменений в отдельные законодательные акты Российской Федерации». Федеральный закон от 23 ноября 2011 г. № 261 – ФЗ.
- «О садоводческих, огороднических и дачных некоммерческих объединениях граждан». Федеральный закон от 15 апреля 1998 г. № 66 – ФЗ.
- «Технический регламент о требованиях пожарной безопасности». Федеральный закон от 22 июля 2008 г. № 123 – ФЗ.
- «О лицензировании отдельных видов деятельности». Федеральный закон от 4 мая 2011 г. № 99 – ФЗ.
- «О защите населения и территорий от чрезвычайных ситуаций природного и техногенного характера». Федеральный закон от 21 декабря 1994 г. № 68 – ФЗ.
- «Об основах охраны здоровья граждан в Российской Федерации». Федеральный закон от 21 ноября 2011 г. № 323 – ФЗ.

## Постановления, указы и распоряжения

- Постановление Госстроя Российской Федерации № 170 от 27 сентября 2003 г. «Об утверждении Правил и норм технической эксплуатации жилищного фонда».
- Постановление Правительства Российской Федерации № 340 от 15 мая 2010 г. «О порядке установления требований к программам в области энергосбережения и повышения энергетической эффективности организаций, осуществляющих регулируемые виды деятельности».
- Распоряжение Правительства Российской Федерации № 1830-р от 1 декабря 2009 г. «Об утверждении плана мероприятий по энергосбережению и повышению энергетической эффективности в Российской Федерации».
- Указ Президента Российской Федерации № 579 от 13 мая 2010 г. «Об оценке эффективности деятельности органов исполнительной власти субъектов Российской Федерации и органов местного самоуправления городских округов и Муниципальных районов в области энергосбережения и повышения энергетической эффективности».
- Приказ Министерства природных ресурсов и экологии Российской Федерации № 298 от 14 августа 2013 г. «Об утверждении комплексной стратегии обращения с твердыми коммунальными (бытовыми) отходами в РФ».
- Постановление Правительства Ленинградской области № 38-оз от 6 мая 2016 г. «О безнадзорных животных в Ленинградской области».
- Приказ Управления Ленинградской области по организации и контролю деятельности по обращению с отходами № 5 от 3 июля 2017 г. «Об установлении нормативов накопления твердых коммунальных отходов».
- Постановление Правительства Российской Федерации № 641 от 25 августа 2008 г. «Об обращении с твердыми коммунальными отходами».
- Приказ Госстроя РФ № 139 от 09 декабря 1999 г. «Об утверждении рекомендаций по нормированию труда работников, занятых содержанием и ремонтом жилищного фонда».
- Приказ Минжилкомхоза РСФСР № 176 от 27 июня 1989 г. «Об утверждении Нормативов численности работников полигонов для твердых бытовых отходов».
- Постановление Правительства РФ № 155 от 10 февраля 1997 г. «Правила предоставления услуг по





вывозу твердых и жидких отходов».

- Постановление Правительства Санкт-Петербурга № 8 от 17 января 2014 г. «О Правилах охраны и использования территорий зеленых насаждений общего пользования, территорий зеленых насаждений, выполняющих специальные функции, территорий зеленых насаждений ограниченного пользования».

#### ГОСТы

- ГОСТ 12.0.004 – 2015. Система стандартов безопасности труда. Организация обучения безопасности труда. Общие положения.
- ГОСТ 12.1.005 – 88. Система стандартов безопасности труда. Общие санитарно-гигиенические требования к воздуху рабочей зоны.
- ГОСТ 12.1.007 – 76. Система стандартов безопасности труда. Вредные вещества. Классификация и общие требования безопасности.
- ГОСТ 12.3.031 – 83. Система стандартов безопасности труда. Работы со ртутью. Требования безопасности.
- ГОСТ 17.2.3.02 – 2014. Межгосударственный стандарт. Правила установления допустимых выбросов загрязняющих веществ промышленными предприятиями.
- ГОСТ 30772 – 2001. Межгосударственный стандарт. Ресурсосбережение. Обращение с отходами. Термины и определения.
- ГОСТ Р 50646 – 2012. Национальный стандарт Российской Федерации. Услуги населению. Термины и определения.
- ГОСТ 30775 – 2001. Межгосударственный стандарт. Ресурсосбережение. Обращение с отходами. Классификация, идентификация и кодирование отходов. Основные положения.
- ГОСТ 4658 – 73. Межгосударственный стандарт. Ртуть. Технические условия.
- ГОСТ 6825 – 91 (МЭК 81 – 84). Государственный стандарт Союза ССР. Лампы люминесцентные трубчатые для общего освещения.
- ГОСТ Р 17.0.0.06 – 2000. Государственный стандарт Российской Федерации. Охрана природы. Экологический паспорт природопользователя. Основные положения. Типовые формы.
- ГОСТ Р 51617 – 2014. Национальный стандарт Российской Федерации. Услуги жилищно-коммунального хозяйства и управления многоквартирными домами. Коммунальные услуги. Общие требования
- ГОСТ Р 52105 – 2003. Национальный стандарт Российской Федерации. Ресурсосбережение. Обращение с отходами. Классификация и методы переработки ртутьсодержащих отходов. Основные положения.
- ГОСТ Р 52748 – 2007. Национальный стандарт Российской Федерации. Дороги автомобильные общего пользования. Нормативные нагрузки, расчетные схемы нагружения и габариты приближения.
- ГОСТ Р 51769 – 2001. Государственный стандарт Российской Федерации. Ресурсосбережение. Обращение с отходами. Документирование и регулирование деятельности по обращению с отходами производства и потребления. Основные положения.
- ГОСТ 25834 – 83. Межгосударственный стандарт. Лампы Электрические. Маркировка, упаковка, транспортирование и хранение.
- ГОСТ Р 50597 – 93. Государственный стандарт Российской Федерации. Автомобильные дороги и улицы. Требования к эксплуатационному состоянию, допустимому по условиям обеспечения безопасности дорожного движения.
- ГОСТ 19403 – 74. Межгосударственный стандарт. Ящики стержневые алюминиевые разъемные. Соединения штырями облегченные.
- ГОСТ 1639 – 2009. Межгосударственный стандарт. Лом и отходы цветных металлов и сплавов. Общие технические условия.
- ГОСТ Р 56222 – 2014. Национальный стандарт Российской Федерации. Ресурсосбережение. Обращение с отходами. Термины и определения в области материалов.
- ГОСТ Р 55090 – 2012. Национальный стандарт Российской Федерации. Ресурсосбережение. Обращение с отходами. Рекомендации по утилизации отходов бумаги.
- ГОСТ Р 50996 – 96. Национальный стандарт Российской Федерации. Сбор, хранение, переработка и захоронение радиоактивных отходов. Термины и определения.
- ГОСТ 16482 – 70. Межгосударственный стандарт. Металлы черные вторичные. Термины и определения.

#### Санитарные нормы и правила

- Ветеринарно-санитарные Правила сбора, утилизации и уничтожения биологических отходов. № 13-7-2/469 от 04 декабря 1995 г.



- СанПиН 2.1.2.2645 – 10. Санитарно–эпидемиологические требования к условиям проживания в жилых зданиях и помещениях от 15 августа 2010 г.
- СанПиН 2.1.7.1322 – 03. Гигиенические требования к размещению и обезвреживанию отходов производства и потребления. Утверждены Главным государственным санитарным врачом РФ от 30 апреля 2003 г.
- СанПиН 2.1.7.2790 – 10. Санитарно–эпидемиологические требования к обращению с медицинскими отходами. Утверждены Постановлением Главного государственного санитарного врача РФ от 09 декабря 2010 г.
- СанПиН 2.1.7.1038 – 01. Гигиенические требования к устройству и содержанию полигонов для ТКО. Утверждены Главным государственным санитарным врачом РФ от 30 мая 2001 г.
- СП 2524 – 82. Санитарные правила по сбору, хранению, транспортировке и первичной обработке вторичного сырья. Утверждены Главным государственным санитарным врачом СССР от 22 января 1982 г.
- СанПиН 2.2.1/2.1.1.1200 – 03. Санитарно–защитные зоны и санитарная классификация предприятий, сооружений и иных объектов. Утверждены Постановлением Главного государственного санитарного врача РФ от 10 апреля 2003 г.
- СанПиН 42–128–4690 – 88. Санитарные правила содержания территорий населенных мест. Утверждены Минздравом СССР от 5 августа 1988 г.
- СанПиН 2.6.1.2523 – 09. Нормы радиационной безопасности НРБ-99/2009. Утверждены Главным государственным санитарным врачом РФ от 07 июля 2009 г.
- СанПиН 2.1.4.1110 – 02. Зоны санитарной охраны источников водоснабжения и водопроводов хозяйственно-питьевого назначения. Утверждены Постановлением Главного государственного санитарного врача РФ от 14 марта 2002 г.
- СанПиН 2.1.4.1175 – 02. Требования к качеству воды нецентрализованного водоснабжения, санитарная охрана источников. Утверждены Главным государственным санитарным врачом РФ от 17 ноября 2002 г.
- СанПиН 2.1.4.1074 – 01. Питьевая вода. Гигиенические требования к качеству воды централизованных систем питьевого водоснабжения. Контроль качества. Утверждены Главным государственным санитарным врачом РФ от 26 сентября 2001 г.
- СанПиН 2.1.2882 – 11. Гигиенические требования к размещению, устройству и содержанию кладбищ, зданий и сооружений похоронного назначения». Утверждены Главным государственным санитарным врачом РФ от 18 сентября 2011 г.

#### Методические рекомендации и инструкции

- Методические рекомендации о порядке разработки генеральных схем очистки территорий населенных пунктов Российской Федерации. Утверждены постановлением Госстроя России от 21 августа 2003 г. № 152 Москва 2003 г.
- Методические рекомендации по ремонту и содержанию автомобильных дорог общего пользования. Приняты письмом Росавтодора от 17 марта 2004 г. № ОС-28/1270-ис.
- ОДМ 218.2.018 – 2012. Методические рекомендации по определению необходимого парка дорожно-эксплуатационной техники для выполнения работ по содержанию автомобильных дорог при разработке проектов содержания автомобильных дорог. Издан на основании распоряжения Федерального дорожного агентства от 25 апреля 2012 г. № 203-р.
- Инструкции по организации и технологии механизированной уборки населенных мест. Утверждены Министерством жилищно–коммунального хозяйства РСФСР 12 июля 1978 г.
- Рекомендации по выбору методов и организации удаления бытовых отходов. Утверждены начальником Главного управления жилищного хозяйства, Главного управления благоустройства Минжилкомхоза РСФСР от 15 марта 1985 г.
- Методические рекомендации по определению стоимости вывоза ТБО. Разработаны при участии Администраций города Сургута и города Белгорода, а также Академии коммунального хозяйства им. К.Д. Памфилова от 2005 г.
- Временные методические рекомендации по проведению инвентаризации мест захоронения и хранения отходов в Российской Федерации. Утверждены Письмом Минприроды России от 11 июля 1995 г. № 01–11/29–2002.
- Инструкции по сбору, хранению, упаковке, транспортированию и приему ртутьсодержащих отходов. Утверждены Минцветметом СССР от 1988 г.
- Инструкции по проектированию, эксплуатации и рекультивации полигонов для твердых бытовых отходов. Утверждены Министерством строительства РФ от 2 ноября 1996 г.
- Нормативы потребности в машинах для уборки населенных мест РСФСР. Утверждены Министерством жилищно-коммунального хозяйства РСФСР от 12 октября 1984 г.
- Рекомендации по нормированию труда работников предприятий внешнего благоустройства.



Утверждены Приказом Департамента ЖКХ Министерства строительства РФ от 6 декабря 1994 г. № 13.

- Правила санитарного содержания территорий, организации уборки и обеспечения чистоты и порядка в г. Москве. Утверждены Постановлением Правительства Москвы от 09 ноября 1999 г. № 1018.

Строительные нормы и правила

- СНиП 30 – 02 – 97. Планировка и застройка территорий садоводческих объединений граждан, здания и сооружения. Принят постановлением Госстроя РФ от 10 сентября 1997 г. № 18 – 51.
- СНиП 2.07.01 – 89. Пособие по водоснабжению и канализации городских и сельских поселений.
- СП 42.13330.2016. Градостроительство. Планировка и застройка городских и сельских поселений. Актуализированная редакция СНиП 2.07.01 – 89\*.
- СП 2.6.1.2612 – 10. Основные санитарные правила обеспечения радиационной безопасности.
- СНиП 23–01 – 99. Строительная климатология. Building climatology. Утверждены постановлением Госстроя России от 11 июня 1999 г. № 45.
- СП 52.13330.2016. Естественное и искусственное освещение. Актуализированная редакция СНиП 23-05-95.
- СП 31–108 – 2002. Свод правил по проектированию и строительству. Мусоропроводы жилых и общественных зданий и сооружений. Утверждены постановлением Госстроя РФ от 29 октября 2002 г. № 14.
- СП 1.3.3118 – 13. Безопасность работы с микроорганизмами I - II групп патогенности (опасности).
- СП 53.13330.2011. Планировка и застройка территорий садоводческих (дачных) объединений граждан, здания и сооружения.
- СП 30.13330.2016. СНиП 2.04.01 – 85\* Внутренний водопровод и канализация зданий.
- СП 31.13330.2012. СНиП 2.04.02 – 84\* Водоснабжение. Наружные сети и сооружения.
- СП 32.13330.2012. СНиП 2.04.03 – 85 Канализация. Наружные сети и сооружения.
- СНиП 2.05.13 – 90. Нефтепродуктопроводы, прокладываемые на территории городов и других населенных пунктов.
- СП 62.13330.2011. СНиП 42-01 – 2002 Газораспределительные системы.
- СП 55.13330.2016. СНиП 31-02 – 2001 Дома жилые многоквартирные.
- СП 31-108 – 2002. Мусоропроводы жилых и общественных зданий и сооружений.
- СП 320.1325800.2017. Полигоны для твердых коммунальных отходов. Проектирование, эксплуатация и рекультивация.



# ПРИЛОЖЕНИЕ 1 К ТОМУ 1. ТАРИФЫ НА УСЛУГИ УТИЛИЗАЦИИ, ОБЕЗВРЕЖИВАНИЯ И ЗАХОРОНЕНИЯ ТВЕРДЫХ БЫТОВЫХ ОТХОДОВ (ТБО) В ЛЕНИНГРАДСКОЙ ОБЛАСТИ

Таблица П.1.1 – Тарифы на услуги утилизации, обезвреживания и захоронения ТКО в Ленинградской области [19]

Муниципальный район/Организация	Дата принятия	Номер	Вид услуги	2018 год	
				с 01.01.2018 по 30.06.2018 (руб./тонну)	с 01.07.2018 по 31.12.2018 (руб./тонну)
<b>Бокситогорский МР</b>					
ООО "Благоустройство" (полигон, находящийся на территории Ленинградской области, Бокситогорского района, 398 км дороги Вологда-Новая Ладога) (ндс не облагается, УСН)				1 068,97	1 068,97
ООО "Благоустройство" (полигон, находящийся на территории Ленинградской области, Бокситогорского района, г. Бокситогорск в районе северной границы, вдоль подъездной дороги "а/д Бокситогорск-Батьково, Радынский карьер") (ндс не облагается, УСН)	20.12.2017	613-п	Захоронение ТКО	1 377,43	1 377,43
<b>Волосовский МР</b>					
ООО "Профспецтранс" (ОСНО)	20.12.2017	619-п	Захоронение ТКО	1 683,72	1 683,72
<b>Волховский МР</b>					
ОАО "Управляющая компания по обращению с отходами в Ленинградской области" (полигон, находящийся на территории Ленинградской области, Волховского района, Кисельской волости, д. Кути: "Полигон твердых бытовых и отдельных видов промышленных отходов") (ОСНО)	20.12.2017	621-п	Захоронение ТКО	1583,99	1583,99
<b>Всеволожский МР</b>					
ЗАО "Промотходы" (4 класс опасности) (ОСНО)	20.12.2017	618-п	Захоронение ТКО	1 466,76	1 466,76
ЗАО "Промотходы" (5 класс опасности) (ОСНО)				788,56	788,56
<b>Выборгский МР</b>					
ООО "РАСЭМ" (ОСНО)	20.12.2017	620-п	Захоронение ТКО	1319,25	1319,25
ЗАО "Интернешнл Пейпер" (ОСНО)	20.12.2017	615-п	Захоронение ТКО	1 453,92	1 453,92
<b>Кингисеппский МР</b>					
ОАО "Управляющая компания по обращению с отходами в Ленинградской области" (полигон, находящийся на территории Ленинградской области, Кингисеппского района, промзона "Фосфорит": "Полигон хранения твердых бытовых отходов г. Ивангород") (ОСНО)	20.12.2017	621-п	Захоронение ТКО	1583,99	1583,99
<b>Киришский МР</b>					
ООО "Лель-ЭКО" (ОСНО)	20.12.2016	616-п	Захоронение ТКО	1 137,96	1 137,96
<b>Лужский МР</b>					
ООО "АВТО-БЕРКУТ" (ндс не облагается, УСН)	20.12.2017	612--п	Захоронение ТКО	1 250,29	1 250,29
ООО "ЛОЭК" (ндс не облагается, УСН)	20.12.2017	617-п	Захоронение ТКО	1 767,55	1 767,55
<b>Приозерский МР</b>					
ОАО "Управляющая компания по обращению с отходами в Ленинградской области" (полигон, находящийся на территории Ленинградской области, Приозерского района, вблизи пос. Тракторное: "Полигон твердых бытовых отходов и отдельных видов промышленных отходов") (ОСНО)	20.12.2017	621-п	Захоронение ТКО	1583,99	1583,99
<b>Сланцевский МР</b>					
	20.12.2017	621-п	Захоронение ТКО	1583,99	1583,99



Муниципальный район/Организация	Дата принятия	Номер	Вид услуги	2018 год	
				с 01.01.2018 по 30.06.2018 (руб./тонну)	с 01.07.2018 по 31.12.2018 (руб./тонну)
ОАО "Управляющая компания по обращению с отходами в Ленинградской области" (полигон, находящийся на территории Ленинградской области, Сланцевского района г. Сланцы: "Полигон твердых бытовых отходов") (ОСНО)					
<b>Тихвинский МР</b>					
ОАО "Чистый город" (ндс не облагается, УСН)	20.12.2017	622-п	Захоронение ТКО	955,89	955,89
<b>Тосненский МР</b>					
ООО "Спецавтотранс" (УСН - 2016, ОСНО - 2017-2021) С 2018 года ООО "Эко ПЛАНТ " (ОСНО)	01.12.2016	623-п	Захоронение ТКО	1 699,72	1 699,72



## ПРИЛОЖЕНИЕ 2 К ТОМУ 1. ПЕРЕЧЕНЬ СНТ, ДНП ЩЕГЛОВСКОГО СП

Таблица П.2.1 – ДНП и СНТ, находящиеся на территории МО «Щегловское СП»

№	Название СНТ,ДНП	Место нахождения	Ф.И.О. председателя	Контакты	Кол-во домов	Компания с которой заключен договор	кубы	ИНН
1.	«Новое Минулово»							
1.1	ТСЖ «Новое Минулово» 1,2 очередь	д.Минулово	Яковлев Альберт Михайлович	8-812-904-00-48 tszhnm@mail.ru	43 дома	ООО «Петроваст»	44	4703119600
1.2.	ТСН «Центральное»	д.Минулово	Морозов Антон Павлович	8-921-858-31-32 anton-morozoff@mail.ru tsncentralnoe@yandex.ru	31 дом(жилых 29 домов)	ООО «Петроваст»	192	4703136429
1.3.	ДНП «Барвиха» - (ул.Кленовая, 4 очередь)	д.Минулово	Кулев Андрей	8-921-960-30-01 dnpklenovoe@gmail.com	20 домов		0	
1.4.	ДНП «Щеглово -5» Ул.Луговая,Новая (5,6,7 очередь)	д.Минулово	Ирина Лазута	8-921-429-83-98 irinalazuta@yandex.ru	100 домов	ООО «Вереск»	123	4703126300
2.	СНТ «Щеглово-1»	В границах поселения	Плесковская Валентина Федоровна	8-911-726-24-03	450 домов	ООО «Спецтранс»	78	4703024644
3.	СНТ «Щеглово -2»	В границах поселения	Смирнов Дмитрий Николаевич	8-981-107-08-88 1070888@mail.ru	351 домов	ООО «Эко-Траст Сервис»	24	4703052680
4.	ДНТ «Алюмино»	В границах поселения	Жданова Ирина Александровна	8-921-333-48-38	378 участков	ООО «Спецтранс»	290,2 5	4703037146
5.	ДНП «Малый Петербург»	В границах поселения	Наталья Николаевна Малькова	8-911-216-59-83	215 участков	ООО «Вереск»		4703121493
6.	СНТ «Лесное»	В границах поселения	Чаплыгина Татьяна Эдуардовна			ООО «Вереск»	268,5	



# ПРИЛОЖЕНИЕ 3 К ТОМУ 1. НОРМАТИВЫ НАКОПЛЕНИЯ ТКО В ЛЕНИНГРАДСКОЙ ОБЛАСТИ

## УПРАВЛЕНИЕ ЛЕНИНГРАДСКОЙ ОБЛАСТИ ПО ОРГАНИЗАЦИИ И КОНТРОЛЮ ДЕЯТЕЛЬНОСТИ ПО ОБРАЩЕНИЮ С ОТХОДАМИ

### ПРИКАЗ

от «03» июня 2017 г. № 5

### ОБ УСТАНОВЛЕНИИ НОРМАТИВОВ НАКОПЛЕНИЯ ТВЕРДЫХ КОММУНАЛЬНЫХ ОТХОДОВ

В соответствии со статьей 6 Федерального закона от 24.06.1998 №89-ФЗ «Об отходах производства и потребления», на основании пункта 2.1.14 Положения об управлении Ленинградской области по организации и контролю деятельности по обращению с отходами, утвержденного постановлением Правительства Ленинградской области от 04.04.2016 № 85, приказываю:

1. Установить нормативы накопления твердых коммунальных отходов в отношении категорий объектов, на которых образуются твердые коммунальные отходы, за исключением категории объектов жилищного фонда Ленинградской области, в соответствии с приложением 1 к настоящему приказу.
2. Установить нормативы накопления твердых коммунальных отходов в отношении категории объектов жилищного фонда относительно муниципальных образований (групп муниципальных образований) Ленинградской области в соответствии с приложением 2 к настоящему приказу.
3. Контроль за исполнением настоящего приказа оставляю за собой.

Начальник управления



Н.А. Борисов



Приложение 2 к приказу  
управления Ленинградской области  
по организации и контролю  
деятельности по обращению с отходами  
от « 03 » июля 2017 года № 5

Нормативы накопления твердых коммунальных отходов в отношении категории  
объектов жилищного фонда относительно муниципальных образований  
(групп муниципальных образований) Ленинградской области

№пп	Наименование муниципального образования	Расчетная единица, в отношении которой устанавливается норматив	Норматив накопления твердых коммунальных отходов	
			кг/год	куб. м/год
1	2	3	4	5
1	Выборгский муниципальный район, Кингисеппский муниципальный район, Лудейнопольский муниципальный район, Лужский муниципальный район, Подпорожский муниципальный район, Тихвинский муниципальный район, Тосненский муниципальный район	1 проживающий	286,89	2,409
2	Бокситогорский муниципальный район, Волосовский муниципальный район, Волховский муниципальный район, Кировский муниципальный район, Приозерский муниципальный район	1 проживающий	276,305	2,555
3	Всеволожский муниципальный район, Гатчинский муниципальный район, Киришский муниципальный район, Ломоносовский муниципальный район, Сланцевский муниципальный район, Сосновоборский городской округ	1 проживающий	311,69	2,920





**ПРИЛОЖЕНИЕ 4 К ТОМУ 1. СВЕДЕНИЯ О КОЛИЧЕСТВЕ НАСЕЛЕНИЯ, ДОМОВЛАДЕНИЙ ЧАСТНОГО СЕКТОРА,  
ДОМОВЛАДЕНИЙ ЖКХ**

**Сведения о количестве населения, домовладений частного сектора, домовладений ЖКХ**

№ п/п	Наименование населенных пунктов	Количество домовладений частного сектора			Количество населения частного сектора	Количество многоквартирных домов	Количество населения в многоквартирных домах	Общее количество населения
		Принадлежат местным жителям	Принадлежат городским жителям	Всего				
1.	пос. Щеглово	1	0	1	3	38	3467	3470
2.	дер. Щеглово	69	47	116	178	0	0	178
3.	дер. Минулово	37	22	59	112	1	3	115
4.	дер. Малая Романовка	39	47	86	87	0	0	87
5.	дер. Плинтовка	97	81	178	272	1	8	280
6.	дер. Каменка	36	64	100	107	2	8	115
7.	пос. ст. Кирпичный завод	49	10	59	136	9	41	177
	<b>Итого</b>	<b>328</b>	<b>271</b>	<b>599</b>	<b>895</b>	<b>51</b>	<b>3527</b>	<b>4422</b>

**Глава администрации**

**Т.А. Чагусова**

