

Герб
Муниципальное образование
«Щегловское сельское поселение»
Всеволожского муниципального района Ленинградской области

АДМИНИСТРАЦИЯ

ПОСТАНОВЛЕНИЕ

24.07.2018
п. Щеглово

№ 75.3/18-п

Об утверждении административного Регламента по предоставлению муниципальной услуги «Предоставление разрешения на осуществление земляных работ»

В соответствии с Федеральным Законом от 06.10.2003 № 131-ФЗ «Об общих принципах организации местного самоуправления в Российской Федерации», Федеральным законом от 27.07.2010 № 210-ФЗ «Об организации предоставления государственных и муниципальных услуг», Уставом МО «Щегловское сельское поселение» Всеволожского муниципального района Ленинградской области,

ПОСТАНОВЛЯЮ:

1. Утвердить административный Регламент по предоставлению муниципальной услуги «Предоставление разрешения на осуществление земляных работ» в соответствии с Приложением к настоящему постановлению администрации.
2. Со дня вступления в силу настоящего постановления признать утратившим силу постановление администрации МО «Щегловское сельское поселение» от 04.04.2017 №25.5/17-п «Об утверждении административного Регламента по предоставлению муниципальной услуги «Выдача, продление, закрытие разрешения (ордера) на производство земляных работ».
3. Настоящее постановление администрации вступает в силу со дня официального опубликования (обнародования).
4. Настоящее постановление администрации подлежит направлению в Правительство Ленинградской области для включения в регистр муниципальных нормативно-правовых актов Ленинградской области.
5. Контроль за исполнением настоящего постановления администрации оставляю за собой.

Глава администрации
муниципального образования
«Щегловское сельское поселение»

Т.А. Чагусова

**Административный регламент
по предоставлению муниципальной услуги «Предоставление разрешения на
осуществление земляных работ»**

1. Общие положения

1.1. Наименование муниципальной услуги «Предоставление разрешения на осуществление земляных работ»

1.2. Наименование органа местного самоуправления (далее - ОМСУ), предоставляющего муниципальную услугу, и его структурного подразделения, ответственного за предоставление муниципальной услуги.

1.2.1. Муниципальную услугу предоставляет администрация муниципального образования «Щегловское сельское поселение» Всеволожского муниципального района Ленинградской области (далее - Администрация).

Оказание муниципальной услуги осуществляется в предоставлении, продлении, закрытии разрешения (ордера) на осуществление земляных работ, представляющим собой документ, дающий право осуществлять производство земляных работ, их продление и закрытие при прокладке, ремонте сетей инженерно-технического обеспечения (водо-, газо-, тепло-, электроснабжения, канализации, связи и т.д.), ремонте дорог, благоустройстве территорий в границах муниципального образования муниципального района Ленинградской области.

Муниципальная услуга может быть предоставлена при обращении в многофункциональный центр предоставления государственных и муниципальных услуг (далее - МФЦ).

Муниципальная услуга может быть предоставлена в электронном виде через функционал электронной приёмной на портале государственных и муниципальных услуг Ленинградской области (далее - ПГУ ЛО).

1.3. Информация о месте нахождения и графике работы Администрации, Отдела указана в приложении № 1.

1.4. При соответствующем решении органов ОМСУ, принимать участие в предоставлении услуги могут подведомственные организации, уполномоченные на подготовку документации по предоставлению, продлению, закрытию разрешения (ордера) на осуществление земляных работ (далее - уполномоченная организация), при этом документ, являющийся результатом предоставления услуги, подписывается от лица администрации муниципального образования.

1.5. Информация о местах нахождения, графике работы, справочных телефонах и адресах электронной почты МФЦ приведена в приложении № 2 к настоящему административному регламенту.

Актуальная информация о справочных телефонах и режимах работы филиалов МФЦ содержится на сайте МФЦ Ленинградской области: www.mfc47.ru.

1.6. Адрес портала государственных и муниципальных услуг (функций) Ленинградской области (далее - ПГУ ЛО): <http://www.gu.lenobl.ru>.

Адрес Единого Портала государственных и муниципальных услуг (функций) в сети Интернет (ЕПГУ): www.gosuslugi.ru.

Адрес официального сайта Администрации МО «Щегловское сельское поселение» в сети Интернет: www.sheglovo.ru.

ПГУ ЛО, ЕПГУ и официальный сайт Администрации в сети Интернет содержит информацию о предоставлении муниципальной услуги, а также об ОМСУ, предоставляющего муниципальную услугу.

1.7. Информация по вопросам предоставления муниципальной услуги, в том числе о ходе ее предоставления, может быть получена:

а) устно - по адресу, указанному в пункте 1.3 настоящего Административного регламента в приемные дни, в том числе, по предварительной записи (запись осуществляется по справочному телефону, указанному в пункте 1.3 настоящего Административного регламента).

Консультации предоставляются по следующим вопросам:

- комплектности (достаточности) и правильности оформления документов, необходимых для получения муниципальной услуги;
- дней и времени приема, порядка и сроков сдачи и выдачи документов;
- иным вопросам, возникающим у заявителя.

Время консультирования при личном обращении не должно превышать 15 минут.

Информация также может быть получена при обращении в МФЦ по адресам, указанным в приложении № 2.

б) письменно - путем направления почтового отправления по адресу, указанному в пункте 1.3 настоящего Административного регламента (ответ направляется по адресу, указанному в запросе).

в) по справочному телефону, указанному в пункте 1.3. настоящего Административного регламента, а также по телефону единой справочной службы МФЦ, указанному в приложении № 2, в случае подачи документов в МФЦ.

При ответах на телефонные звонки должностное лицо Отдела, подробно в вежливой форме информируют заявителя. Ответ на телефонный звонок должен начинаться с информации о наименовании Отдела.

В случае если должностное лицо Отдела не уполномочено давать консультации заявителю сообщается номер телефона, по которому можно получить необходимую информацию, в том числе номер телефона уполномоченной организации.

В случае если вопрос требует предварительной подготовки и анализа информации, заявителю предлагается направить запрос в письменной форме.

г) по электронной почте путем направления запроса по адресу электронной почты, указанному в пункте 1.3 настоящего Административного регламента (ответ на запрос, направленный по электронной почте, направляется в виде электронного документа на адрес электронной почты отправителя запроса).

1.8. Текстовая информация, указанная в пунктах 1.3 - 1.7 настоящего Административного регламента, размещается на стендах в местах предоставления муниципальной услуги, на ПГУ ЛО, официальном сайте Администрации, в сети Интернет, в помещениях филиалов МФЦ.

1.9. Право на предоставление муниципальной услуги имеют физические и юридические лица, обеспечивающие проведение земляных работ и устранение аварийных ситуаций на инженерных коммуникациях на территории муниципального образования муниципального района Ленинградской области (далее – заявитель).

С заявлением вправе обратиться представитель заявителя, действующий в силу полномочий, основанных на оформленной в установленном законодательством Российской Федерации порядке доверенности, на указании федерального закона либо на акте уполномоченного на то государственного органа или органа местного самоуправления (далее - представитель заявителя).

2. Стандарт предоставления муниципальной услуги

2.1. Наименование муниципальной услуги: «Предоставление разрешения на осуществление земляных работ».

2.2. Наименование органа местного самоуправления, предоставляющего муниципальную услугу, и его структурного подразделения, ответственного за предоставление муниципальной услуги.

Муниципальную услугу предоставляет Администрация.

2.3. Результатом предоставления муниципальной услуги является предоставление разрешения на осуществление земляных работ на территории муниципального образования «Щегловское сельское поселение» Всеволожского муниципального района Ленинградской области по форме согласно приложению № 3 к административному регламенту (далее - разрешение).

2.3.1. Предоставление муниципальной услуги завершается получением заявителем одного из следующих документов:

- предоставление разрешения на осуществление земляных работ;
- мотивированный отказ в предоставлении разрешения (ордера) на осуществление земляных работ;
- проставление отметки о продлении срока действия разрешения (ордера) на осуществление земляных работ;
- закрытие разрешения (ордера) на осуществление земляных работ (проставление отметки в разрешении о закрытии).

2.4. Срок предоставления муниципальной услуги со дня подачи заявления о предоставлении услуги:

- при предоставлении разрешения (ордера) на осуществление земляных работ не должен превышать 12 рабочих дней;

- при продлении разрешения (ордера) на осуществление земляных работ - не более 6 рабочих дней;

при закрытии разрешения (ордера) на осуществление земляных работ – не более 7 рабочих дней.

2.4.1. Работы, связанные с ликвидацией аварий и их последствий, должны производиться незамедлительно после обнаружения аварии с обязательным уведомлением администрации МО поселения, единой дежурно-диспетчерской службы «112», а также организаций, интересы которых затрагиваются при осуществлении (производстве) земляных работ, с последующим оформлением разрешения (ордера) на осуществление земляных работ в установленном настоящим Административным регламентом порядке в трехдневный срок с момента начала работ.

2.5. Правовые основания для предоставления муниципальной услуги:

Конституция Российской Федерации от 12.12.1993;

Земельный кодекс Российской Федерации от 25.10.2001 № 136-ФЗ;

Градостроительный кодекс Российской Федерации от 29.12.2004 № 190-ФЗ;

Федеральный закон от 06.10.2003 № 131-ФЗ «Об общих принципах организации местного самоуправления в Российской Федерации»;

Федеральный закон от 02.05.2006 № 59-ФЗ «О порядке рассмотрения обращений граждан Российской Федерации»;

Федеральный закон от 27.07.2010 № 210-ФЗ «Об организации предоставления государственных и муниципальных услуг»;

Федеральный закон от 27.07.2006 № 152-ФЗ «О персональных данных»;

Федеральный закон от 06.04.2011 № 63-ФЗ «Об электронной подписи»;

Постановление Правительства РФ от 30.04.2014. №403;

Приказ Министерства связи и массовых коммуникаций Российской Федерации от 13.04.2012 № 107 «Об утверждении Положения о федеральной государственной информационной системе «Единая система идентификации и аутентификации в инфраструктуре, обеспечивающей информационно-технологическое взаимодействие информационных систем, используемых для предоставления государственных и муниципальных услуг в электронной форме»;

настоящий административный регламент;

иные муниципальные правовые акты (при наличии).

2.6. Исчерпывающий перечень документов, необходимых в соответствии с законодательными или иными нормативными правовыми актами для предоставления муниципальной услуги, подлежащих представлению заявителем.

2.6.1. Для получения разрешения (ордера) на осуществление земляных работ заявитель подает (направляет почтой) в Администрацию или представляет лично в МФЦ, либо через ПГУ ЛО следующие документы:

а) заявление по форме согласно приложению № 4 к административному регламенту, в котором указываются сведения о заявителе, объекте земляных работ и сроке их производства в соответствии с проектом и строительными нормами и правилами, состав прилагаемых документов.

(При строительстве коммуникаций со сроком работ продолжительностью более двух месяцев и (или) протяженностью более 100 метров разрешение может выдаваться на отдельные участки по мере окончания всего комплекса работ на них).

б) копии материалов проектной документации (включая топографическую съемку места работ в масштабе 1:500), согласованную с землепользователями, на территории которых будут производиться земляные работы;

в) схема организации дорожного движения транспорта и пешеходов на период производства работ (проект безопасности дорожного движения) в случае нарушения их маршрутов движения;

г) копии договоров заказчика на выполнение подрядных работ (при их наличии);

д) копии договоров с подрядными организациями, привлекаемыми для проведения восстановительных работ и работ по благоустройству, с указанием графика работ в пределах запрашиваемого срока, включающая гарантийные обязательства по их восстановлению;

е) предварительные согласования действий с юридическими и физическими лицами, являющимися собственниками, арендаторами, балансодержателями и иными законными владельцами земельных участков, на территории которых планируется производство земляных работ и интересы которых затрагиваются при производстве земляных работ, выдачей, продлением, закрытием ордера на производство работ.

Примечание: Обязанность предварительного согласования действий с лицами, интересы которых затрагиваются при производстве земляных работ, возлагается на заказчика (застройщика) - физическое или юридическое лицо, имеющее намерение произвести земляные работы.

2.6.2. Для продления срока действия разрешения (ордера) заявитель предоставляет следующие документы:

а) заявку на продление разрешения в произвольной форме, с указанием причины изменения срока производства работ;

б) разрешение (ордер) (оригинал);

в) новый график производства работ, согласованный исполнителем работ и утвержденный заявителем.

2.6.3. Для закрытия разрешения (ордера) заявитель представляет следующие документы:

а) письменное обращение в произвольной форме;

б) разрешение (ордер) (оригинал);

в) подписанный акт приемки восстановленной территории после проведения земляных работ (приложение № 5).

2.6.4. Запрещается требовать от заявителя:

а) представления документов и информации или осуществления действий, представление или осуществление которых не предусмотрено нормативными правовыми актами, регулирующими отношения, возникающие в связи с предоставлением муниципальных услуг;

б) представления документов и информации, в том числе об оплате государственной пошлины, взимаемой за предоставление муниципальных услуг, которые находятся в распоряжении органов,

предоставляющих муниципальные услуги, иных государственных органов, органов местного самоуправления либо подведомственных государственным органам или органам местного самоуправления организаций, участвующих в предоставлении государственных и муниципальных услуг, в соответствии с нормативными правовыми актами Российской Федерации, нормативными правовыми актами Ленинградской области, муниципальными правовыми актами.

(Заявитель вправе представить указанные документы и информацию в администрацию по собственной инициативе).

в) осуществления действий, в том числе согласований, необходимых для получения муниципальных услуг и связанных с обращением в иные государственные органы, органы местного самоуправления, организации.

При непредставлении заявителем согласований с заинтересованными организациями, являющимися владельцами подземных и надземных инженерных коммуникаций и сооружений, отдел, ответственный за предоставление муниципальной услуги, проводит процедуру согласования с органами государственной власти, органами местного самоуправления, учреждениями, организациями, иными лицами, согласование которых, требуется для предоставления услуги, в том числе в рамках межведомственного взаимодействия.

2.6.5. Общие требования к оформлению документов, необходимых для предоставления муниципальной услуги.

Заявление направляется заявителем (представителем заявителя) в уполномоченный орган на бумажном носителе посредством почтового отправления с описью вложения и уведомлением о вручении или представляется заявителем лично или в форме электронного документа с использованием информационно-телекоммуникационных сетей общего пользования, в том числе ПГУ ЛО.

Требование к заявлению:

Заявление должно содержать следующие сведения:

- наименование органа местного самоуправления, в который направляется письменное заявление;

- для физических лиц – фамилию, имя, отчество, реквизиты документа, удостоверяющего личность, место жительства, для представителя физического лица – фамилию, имя, отчество представителя, реквизиты доверенности, которая прилагается к заявлению; для юридических лиц – наименование, организационно-правовую форму, адрес места нахождения, фамилию, имя, отчество лица, уполномоченного представлять интересы юридического лица, с указанием реквизитов документа, удостоверяющего эти полномочия и прилагаемого к заявлению. В заявлении указывается контактный телефон заявителя.

Заявление не должно содержать подчисток, приписок, исправленных слов, наличие которых не позволяет однозначно истолковать его содержание. Заявление подается в письменном виде. Заявление может быть заполнено рукописным или машинописным способами, распечатано посредством электронных печатающих устройств. Заявление, переданное в электронном

виде через ПГУ ЛО подписывается квалифицированной электронной подписью (при наличии).

2.7. Исчерпывающий перечень административных действий, осуществляемых государственными органами, органами местного самоуправления и подведомственными им организациями (за исключением организаций, оказывающих услуги, необходимые и обязательные для предоставления муниципальной услуги) с использованием автоматизированной системы межведомственного информационного взаимодействия Ленинградской области (при наличии технической возможности), по электронной почте или иным доступным способом на электронном или бумажном носителе:

получение выписки из Единого государственного реестра прав на недвижимое имущество и сделок с ним (содержащая общедоступные сведения о зарегистрированных правах на объект недвижимости);

согласование копий материалов проектной документации (включая топографическую съемку места работ в масштабе 1:500) с:

1) владельцами инженерных сооружений и коммуникаций, расположенных в зоне осуществления (производства) земляных работ (исчерпывающий список владельцев, с которыми проводится согласование, указан в приложении № 8);

2) дорожными службами и подразделением ГИБДД (в случае закрытия или ограничения движения на период осуществления (производства) работ);

согласование схемы организации дорожного движения транспорта и пешеходов на период осуществления (производства) работ (проект безопасности дорожного движения) в случае нарушения их маршрутов движения с:

1) Государственной инспекцией безопасности дорожного движения.

2.8. Заявитель вправе осуществить действия, указанные в п. 2.7, по собственной инициативе.

2.9. Основания для приостановления предоставления муниципальной услуги не предусмотрены.

2.10. Исчерпывающий перечень оснований для отказа в приеме документов, необходимых для предоставления муниципальной услуги.

Документы, указанные в п. 2.6. настоящего административного регламента, должны отвечать следующим требованиям:

- документы в установленных законодательством случаях скреплены печатями, имеют надлежащие подписи сторон или определенных законодательством должностных лиц;

- тексты документов написаны разборчиво, наименования юридических лиц, адреса их мест нахождения, должности, фамилии, имена, отчества физических лиц, адреса их мест жительства указаны полностью, без сокращений, в документах нет подчисток, приписок, зачеркнутых слов и иных не оговоренных исправлений;

- документы заполнены не карандашом;

- документы не имеют серьезных повреждений, наличие которых не позволяет однозначно истолковать их содержание.

Нарушение любого из указанных требований, является основанием для отказа в приеме документов.

2.11. Исчерпывающий перечень оснований для отказа в предоставлении муниципальной услуги:

- поступление заявления от заявителя о прекращении рассмотрении его обращения;
- отсутствие у заявителя документов, указанных в пункте 2.6 настоящего административного регламента;
- предоставление заявителем недостоверных сведений;
- подача заявителем письма об отзыве заявления о выдаче разрешения;
- наличие у заявителя объектов производства земляных работ с невосстановленным благоустройством в срок, установленный ранее выданным разрешением.

2.12. Муниципальная услуга предоставляется Администрацией бесплатно.

2.13. Максимальный срок ожидания в очереди при подаче запроса о предоставлении муниципальной услуги и при получении результата предоставления муниципальной услуги составляет не более 15 минут.

2.14. Срок регистрации запроса заявителя о предоставлении муниципальной услуги.

Срок регистрации запроса заявителя о предоставлении муниципальной услуги – 15 минут.

Запрос заявителя о предоставлении муниципальной услуги регистрируется в Администрации в следующие сроки:

- при личном обращении – в день обращения заявителя;
- при направлении запроса почтовой связью в Администрацию – не позднее 1 рабочего дня со дня поступления;
- при направлении запроса на бумажном носителе из МФЦ в Администрацию - не позднее 1 рабочего дня со дня поступления;
- при направлении запроса в форме электронного документа посредством ПГУ ЛО - не позднее 1 рабочего дня со дня поступления.

2.14.1. Решение о предоставлении муниципальной услуги принимается в течение двадцати рабочих дней со дня подачи заявления со всеми необходимыми документами.

2.15. Требования к помещениям, в которых предоставляется муниципальная услуга, к залу ожидания, местам для заполнения запросов о предоставлении муниципальной услуги, информационным стендам с образцами их заполнения и перечнем документов, необходимых для предоставления муниципальной услуги.

2.15.1. Предоставление муниципальной услуги осуществляется в специально выделенных для этих целей помещениях органа исполнительной власти Ленинградской области (далее - ОИВ) или в МФЦ.

2.15.2. Наличие на территории, прилегающей к зданию, не менее 10 процентов мест (но не менее одного места) для парковки специальных автотранспортных средств инвалидов, которые не должны занимать иные транспортные средства. Инвалиды пользуются местами для парковки специальных транспортных средств бесплатно. На территории, прилегающей к

зданию, в которых размещены МФЦ, располагается бесплатная парковка для автомобильного транспорта посетителей, в том числе предусматривающая места для специальных автотранспортных средств инвалидов.

2.15.3. Помещения размещаются преимущественно на нижних, предпочтительнее на первых этажах здания, с предоставлением доступа в помещение инвалидам.

2.15.4. Вход в здание (помещение) и выход из него оборудуются информационными табличками (вывесками), содержащие информацию о режиме его работы.

2.15.5. Помещения оборудованы пандусами, позволяющими обеспечить беспрепятственный доступ инвалидов, санитарно-техническими комнатами (доступными для инвалидов).

2.15.6. При необходимости инвалиду предоставляется помощник из числа работников ОИВ (организации, МФЦ) для преодоления барьеров, возникающих при предоставлении муниципальной услуги наравне с другими гражданами.

2.15.7. Вход в помещение и места ожидания оборудованы кнопками, а также содержат информацию о контактных номерах телефонов для вызова работника, ответственного за сопровождение инвалида.

2.15.8. Наличие визуальной, текстовой и мультимедийной информации о порядке предоставления государственных услуг, знаков, выполненных рельефно-точечным шрифтом Брайля.

2.15.9. Оборудование мест повышенного удобства с дополнительным местом для собаки – поводья и устройств для передвижения инвалида (костылей, ходунков).

2.15.10. Характеристики помещений приема и выдачи документов в части объемно-планировочных и конструктивных решений, освещения, пожарной безопасности, инженерного оборудования должны соответствовать требованиям нормативных документов, действующих на территории Российской Федерации.

2.15.11. Помещения приема и выдачи документов должны предусматривать места для ожидания, информирования и приема заявителей.

2.15.12. Места ожидания и места для информирования оборудуются стульями, кресельными секциями, скамьями и столами (стойками) для оформления документов с размещением на них бланков документов, необходимых для получения муниципальной услуги, канцелярскими принадлежностями, а также информационные стенды, содержащие актуальную и исчерпывающую информацию, необходимую для получения муниципальной услуги, и информацию о часах приема заявлений.

2.15.13. Места для проведения личного приема заявителей оборудуются столами, стульями, обеспечиваются канцелярскими принадлежностями для написания письменных обращений.

2.16. Показатели доступности и качества муниципальной услуги.

2.16.1. Показатели доступности муниципальной услуги (общие, применимые в отношении всех заявителей):

1) равные права и возможности при получении муниципальной услуги для заявителей;

2) транспортная доступность к месту предоставления муниципальной услуги;

3) режим работы ОИВ, обеспечивающий возможность подачи заявителем запроса о предоставлении муниципальной услуги в течение рабочего времени;

4) возможность получения полной и достоверной информации о муниципальной услуге в ОИВ, МФЦ, по телефону, на официальном сайте органа, предоставляющего услугу, посредством ЕПГУ, либо ПГУ ЛО;

5) обеспечение для заявителя возможности подать заявление о предоставлении муниципальной услуги посредством МФЦ, в форме электронного документа на ЕПГУ либо на ПГУ ЛО, а также получить результат;

6) обеспечение для заявителя возможности получения информации о ходе и результате предоставления муниципальной услуги с использованием ЕПГУ и (или) ПГУ ЛО.

2.16.2. Показатели доступности муниципальной услуги (специальные, применимые в отношении инвалидов):

1) наличие на территории, прилегающей к зданию, в котором осуществляется предоставление муниципальной услуги, мест для парковки специальных автотранспортных средств инвалидов;

2) обеспечение беспрепятственного доступа инвалидов к помещениям, в которых предоставляется муниципальной услуга;

3) получение для инвалидов в доступной форме информации по вопросам предоставления муниципальной услуги, в том числе об оформлении необходимых для получения муниципальной услуги документов, о совершении им других необходимых для получения муниципальной услуги действий, сведений о ходе предоставления муниципальной услуги;

4) наличие возможности получения инвалидами помощи (при необходимости) от работников организации для преодоления барьеров, мешающих получению услуг наравне с другими лицами.

2.16.3. Показатели качества муниципальной услуги:

1) соблюдение срока предоставления муниципальной услуги;

2) соблюдение требований стандарта предоставления муниципальной услуги;

3) удовлетворенность заявителя профессионализмом должностных лиц ОИВ, МФЦ при предоставлении услуги;

4) соблюдение времени ожидания в очереди при подаче запроса и получении результата;

5) осуществление не более двух взаимодействия заявителя с должностными лицами ОИВ при получении муниципальной услуги;

6) отсутствие жалоб на действия или бездействия должностных лиц ОИВ, поданных в установленном порядке.

2.17. Иные требования, в том числе учитывающие особенности предоставления муниципальной услуги в многофункциональном центре предоставления муниципальных услуг и особенности предоставления муниципальной услуги в электронной форме.

2.17.1. Предоставление муниципальной услуги посредством МФЦ осуществляется в подразделениях государственного бюджетного учреждения

Ленинградской области «Многофункциональный центр предоставления государственных и муниципальных услуг» (далее – ГБУ ЛО «МФЦ») при наличии вступившего в силу соглашения о взаимодействии между ГБУ ЛО «МФЦ» и Администрацией. Предоставление муниципальной услуги в иных МФЦ осуществляется при наличии вступившего в силу соглашения о взаимодействии между ГБУ ЛО «МФЦ» и иным МФЦ.

2.17.1.1. В случае подачи документов в Администрацию для получения услуги посредством МФЦ специалист МФЦ, осуществляющий приём документов, представленных для получения услуги, выполняет следующие действия:

а) определяет предмет обращения;

б) проводит проверку полномочий лица, подающего документы;

в) проводит проверку правильности заполнения заявления и соответствия представленных документов требованиям, указанным в пункте 2.6 Административного регламента;

г) осуществляет сканирование представленных документов, формирует электронное дело, все документы которого связываются единым уникальным идентификационным кодом, позволяющим установить принадлежность документов конкретному заявителю и виду обращения за муниципальной услугой;

д) заверяет электронное дело своей электронной подписью (далее - ЭП);

е) направляет копии документов и реестр документов в Отдел:

- в электронном виде (в составе пакетов электронных дел) в день обращения заявителя в МФЦ;

- на бумажных носителях (в случае необходимости обязательного предоставления оригиналов документов) – в течение 3 рабочих дней со дня обращения заявителя в МФЦ, посредством курьерской связи, с составлением описи передаваемых документов, с указанием даты, количества листов, фамилии, должности и подписанные уполномоченным специалистом МФЦ.

По окончании приёма документов специалист МФЦ выдает заявителю расписку в приёме документов.

2.17.1.2. При обращении гражданина в орган местного самоуправления, предоставляющий муниципальную услугу, посредством МФЦ и при указании заявителем места получения ответа (результата предоставления муниципальной услуги) в МФЦ, ответственный специалист Отдела органа местного самоуправления, предоставляющего муниципальную услугу, направляет в МФЦ документы, являющиеся результатом предоставления муниципальной услуги, для их последующей передачи заявителю в срок не более одного рабочего дня со дня их регистрации в органе местного самоуправления, предоставляющего муниципальную услугу, и не позднее двух рабочих дней до окончания срока предоставления муниципальной услуги.

Специалист МФЦ, ответственный за выдачу документов, являющихся результатом предоставления муниципальной услуги, указанных в пункте 2.3. Административного регламента и полученных от Отдела, в день их получения сообщает заявителю о принятом решении по телефону (с записью

даты и времени телефонного звонка), а также о возможности получения документов в МФЦ.

2.17.2. Особенности предоставления муниципальной услуги в электронном виде, в том числе предоставления возможности подачи электронных документов на ПГУ ЛО.

Предоставление муниципальной услуги в электронном виде осуществляется при технической реализации услуги на ПГУ ЛО.

Деятельность ПГУ ЛО по организации предоставления муниципальной услуги осуществляется в соответствии с Федеральным законом от 27.07.2010 № 210-ФЗ «Об организации предоставления государственных и муниципальных услуг», Федеральным законом от 27.07.2006 № 149-ФЗ «Об информации, информационных технологиях и о защите информации», постановлением Правительства Российской Федерации от 25.06.2012 № 634 «О видах электронной подписи, использование которых допускается при обращении за получением государственных и муниципальных услуг».

2.17.2.1. Для получения муниципальной услуги через ПГУ ЛО заявителю необходимо предварительно пройти процесс регистрации в Единой системе идентификации и аутентификации (далее – ЕСИА).

2.17.2.2. Муниципальная услуга может быть получена через ПГУ ЛО следующими способами:

- с обязательной личной явкой на прием в Администрацию;
- без личной явки на прием в Администрацию.

2.17.2.3. Для получения муниципальной услуги без личной явки на приём в Администрацию заявителю необходимо предварительно оформить усиленную квалифицированную электронную подпись (далее – ЭП) для заверения заявления и документов, поданных в электронном виде на ПГУ ЛО.

2.17.2.4. Для подачи заявления через ПГУ ЛО заявитель должен выполнить следующие действия:

пройти идентификацию и аутентификацию в ЕСИА;
в личном кабинете на ПГУ ЛО заполнить в электронном виде заявление на оказание услуги;

в случае, если заявитель выбрал способ оказания услуги с личной явкой на прием в Администрацию – приложить к заявлению электронные документы;

в случае, если заявитель выбрал способ оказания услуги без личной явки на прием в Администрацию:

- приложить к заявлению электронные документы, заверенные усиленной квалифицированной электронной подписью;

- приложить к заявлению электронный документ, заверенный усиленной квалифицированной электронной подписью нотариуса (в случае, если требуется представление документов, заверенных нотариально);

- заверить заявление усиленной квалифицированной электронной подписью, если иное не установлено действующим законодательством.

направить пакет электронных документов в Администрацию посредством функционала ПГУ ЛО.

2.17.2.5. В результате направления пакета электронных документов посредством ПГУ ЛО в соответствии с требованиями пункта 4 или 5 автоматизированной информационной системой межведомственного

электронного взаимодействия Ленинградской области (далее – АИС «Межвед ЛО») производится автоматическая регистрация поступившего пакета электронных документов и присвоение пакету уникального номера дела. Номер дела доступен заявителю в личном кабинете ПГУ ЛО.

2.17.2.6. При предоставлении муниципальной услуги через ПГУ ЛО, в случае если направленные заявителем (уполномоченным лицом) электронное заявление и электронные документы заверены усиленной квалифицированной электронной подписью, должностное лицо Администрации выполняет следующие действия:

формирует пакет документов, поступивший через ПГУ ЛО, и передает должностному лицу Администрации, наделенному в соответствии с должностным регламентом функциями по выполнению административной процедуры по приему заявлений и проверке документов, представленных для рассмотрения;

после рассмотрения документов и принятия решения о предоставлении муниципальной услуги (отказе в предоставлении) заполняет предусмотренные в АИС «Межвед ЛО» формы о принятом решении и переводит дело в архив АИС «Межвед ЛО»;

уведомляет заявителя о принятом решении с помощью указанных в заявлении средств связи, затем направляет документ способом, указанным в заявлении: почтой, либо выдает его при личном обращении заявителя, либо направляет электронный документ, подписанный усиленной квалифицированной электронной подписью должностного лица, принявшего решение, в Личный кабинет заявителя.

2.17.2.7. При предоставлении муниципальной услуги через ПГУ ЛО, в случае если направленные заявителем (уполномоченным лицом) электронное заявление и электронные документы не заверены усиленной квалифицированной электронной подписью, должностное лицо Администрации выполняет следующие действия:

формирует пакет документов, поступивший через ПГУ ЛО, и передает должностному лицу Администрации, наделенному в соответствии с должностным регламентом функциями по выполнению административной процедуры по приему заявлений и проверке документов, представленных для рассмотрения;

в день регистрации запроса формирует через АИС «Межвед ЛО» приглашение на прием, которое должно содержать следующую информацию: адрес Администрации, в которую необходимо обратиться заявителю, дату и время приема, номер очереди, идентификационный номер приглашения и перечень документов, которые необходимо представить на приеме. В АИС «Межвед ЛО» дело переводит в статус «Заявитель приглашен на прием». Прием назначается на ближайшую свободную дату и время в соответствии с графиком работы Администрации.

В случае неявки заявителя на прием в назначенное время заявление и документы хранятся в АИС «Межвед ЛО» в течение 30 календарных дней, затем должностное лицо Администрации, наделенное, в соответствии с должностным регламентом, функциями по приему заявлений и документов через ПГУ ЛО переводит документы в архив АИС «Межвед ЛО».

Заявитель должен явиться на прием в указанное время. В случае, если заявитель явился позже, он обслуживается в порядке живой очереди. В любом из случаев должностное лицо Администрации, ведущее прием, отмечает факт явки заявителя в АИС «Межвед ЛО», дело переводит в статус «Прием заявителя окончен».

После рассмотрения документов и принятия решения о предоставлении (отказе в предоставлении) муниципальной услуги заполняет предусмотренные в АИС «Межвед ЛО» формы о принятом решении и переводит дело в архив АИС «Межвед ЛО».

Должностное лицо Администрации уведомляет заявителя о принятом решении с помощью указанных в заявлении средств связи, затем направляет документ способом, указанным в заявлении: в письменном виде почтой, либо выдает его при личном обращении заявителя, либо направляет электронный документ, подписанный усиленной квалифицированной электронной подписью должностного лица, принявшего решение, в личный кабинет ПГУ.

2.17.2.8. В случае поступления всех документов, указанных в пункте 2.6. настоящего административного регламента, и отвечающих требованиям, в форме электронных документов (электронных образов документов), удостоверенных усиленной квалифицированной электронной подписью, днем обращения за предоставлением муниципальной услуги считается дата регистрации приема документов на ПГУ ЛО.

В случае, если направленные заявителем (уполномоченным лицом) электронное заявление и документы не заверены усиленной квалифицированной электронной подписью, днем обращения за предоставлением муниципальной услуги считается дата личной явки заявителя в Администрацию с предоставлением документов, указанных в пункте 2.6. настоящего административного регламента, и отсутствия оснований, указанных в пункте 2.10. настоящего Административного регламента.

2.17.2.9. Администрация при поступлении документов от заявителя посредством ПГУ по требованию заявителя направляет результат предоставления услуги в форме электронного документа, подписанного усиленной квалифицированной электронной подписью должностного лица, принявшего решение (в этом случае заявитель при подаче запроса на предоставление услуги отмечает в соответствующем поле такую необходимость).

3. Перечень услуг, которые являются необходимыми и обязательными для предоставления муниципальной услуги

3.1. Получение услуг, которые, которые являются необходимыми и обязательными для предоставления муниципальной услуги, не требуется.

4. Состав, последовательность и сроки выполнения административных процедур (действий), требования к порядку их выполнения

4.1. Предоставление муниципальной услуги включает в себя следующие административные процедуры:

- прием документов и регистрация заявления в журнале регистрации;
- рассмотрение документов об оказании муниципальной услуги;
- принятие решения о предоставлении муниципальной услуги либо об отказе в предоставлении муниципальной услуги;
- выдача результата.

Последовательность административных действий (процедур) по предоставлению муниципальной услуги отражена в блок-схеме, представленной в Приложении № 6 к настоящему Административному регламенту.

4.2. Прием документов и регистрация заявления в журнале регистрации:

4.2.1. Основание для начала предоставления муниципальной услуги: поступление в ОМСУ/Организацию, либо через МФЦ, либо через ПГУ ЛО заявления и документов, перечисленных в пункте 2.6 настоящего административного регламента.

4.2.2. Лицо, ответственное за выполнение административной процедуры: специалист, ответственный за делопроизводство.

4.2.3. Специалист, ответственный за делопроизводство, принимает представленные (направленные) заявителем документы и в тот же день регистрирует их в соответствии с правилами делопроизводства, установленными в ОМСУ/Организации.

4.2.4. Критерий принятия решения: заявление соответствует требованиям, указанным в п. 2.6.5, документы представлены в соответствии с перечнем, указанным в п. 2.6.

4.2.5. Результат выполнения административной процедуры: регистрация заявления о предоставлении муниципальной услуги и прилагаемых к нему документов, передача указанных документов Главе администрации.

4.3. Рассмотрение документов об оказании муниципальной услуги.

4.3.1. Основание для начала административной процедуры: поступление заявления и прилагаемых к нему документов должностному лицу, уполномоченному на их рассмотрение.

4.3.2. Лицо, ответственное за выполнение административной процедуры: должностное лицо отдела.

4.3.3. Содержание административного действия (административных действий), продолжительность и (или) максимальный срок его (их) выполнения:

при предоставлении разрешения (ордера) на осуществление земляных работ:

1 действие: проверка документов на комплектность в течение 1 рабочего дня. В случае подачи неполного комплекта документов, указанных в пункте 2.6.1. настоящего административного регламента, ответственный специалист отдела готовит уведомление об отказе в предоставлении услуги, выполнение последующих действий не требуется. При необходимости проводится консультация с заявителем.

2 действие: формирование и направление межведомственного запроса (межведомственных запросов) (в случае, если заявитель не осуществил действия, указанные в пункте 2.7 настоящего административного регламента) в

течение 5 рабочих дней с использованием системы межведомственного электронного взаимодействия запрос в организации, указанные в п. 2.7 настоящего административного регламента. При необходимости уточнения сведений, представленных заявителем, должностное лицо также направляет запрос в орган, осуществляющий регистрацию юридических лиц, или орган, осуществляющий выдачу заключения о соответствии проектной документации действующим нормативным требованиям. В запросе указываются: наименование органа (организации), в который (которую) направляется запрос, наименование органа, осуществляющего запрос, цель запроса, данные о заявителе, в отношении которого делается запрос, перечень запрашиваемых сведений, дата запроса, срок, в течение которого необходимо предоставить запрашиваемые сведения, фамилию, имя, отчество должностного лица, осуществляющего исполнение запроса.

3 действие: проверка обоснованности сроков проведения работ в течение 1 рабочего дня. В случае если сроки производства работ, запрашиваемые заявителем, превышают сроки, установленные для данного вида работ строительными нормами и правилами, должностное лицо вправе принять решение об их уменьшении. Кроме этого, срок начала производства земляных работ может быть перенесен с учетом имеющейся информации о производстве иного вида земляных работ на данном участке, а также при проведении массовых мероприятий в зоне производства работ или непосредственной близости от нее.

4 действие: проверка документов и подготовка проекта решения в течение 2 рабочих дней. Должностное лицо проверяет полноту и достоверность, а также сами сведения, содержащиеся в представленных заявлениях и документах, в целях оценки их соответствия требованиям и условиям на получение муниципальной услуги, а также готовит проект решения по итогам рассмотрения заявления и документов.

при продлении срока действия разрешения (ордера) на осуществление земляных работ:

1 действие: проверка документов на комплектность в течение 1 рабочего дня. В случае подачи неполного комплекта документов, указанных в пункте 2.6.2. настоящего административного регламента, ответственный специалист отдела готовит уведомление об отказе в предоставлении услуги, выполнение последующих действий не требуется. При необходимости проводится консультация с заявителем.

2 действие: проверка обоснованности сроков проведения работ в течение 1 рабочего дня. В случае если срок продления производства работ, запрашиваемые заявителем, превышают сроки, установленные для данного вида работ строительными нормами и правилами, должностное лицо вправе принять решение об их уменьшении. Кроме этого, срок продления производства земляных работ может быть перенесен с учетом имеющейся информации о производстве иного вида земляных работ на данном участке, а также при проведении массовых мероприятий в зоне производства работ или непосредственной близости от нее.

3 действие: проверка документов в течение 1 рабочего дня. Должностное лицо проверяет полноту и достоверность, а также сами сведения, содержащиеся

в представленных заявлениях и документах, в целях оценки их соответствия требованиям и условиям на получение муниципальной услуги.

при закрытии разрешения (ордера) на осуществление земляных работ:

1 действие: проверка документов на комплектность в течение 1 рабочего дня. В случае подачи неполного комплекта документов, указанных в пункте 2.6.3. настоящего административного регламента, ответственный специалист отдела готовит уведомление об отказе в предоставлении услуги, выполнение последующих действий не требуется. При необходимости проводится консультация с заявителем.

2 действие: проверка акта приемки восстановленной территории в течение 3 рабочих дней после проведения земляных работ, в котором отражаются все элементы восстановленного благоустройства. В случае наличия недостатков (по объему, качеству, соответствию техническим условиям), выявленных в ходе приемки восстановленного благоустройства, специалист отдела составляет акт замечаний и передает его заявителю.

Решение о закрытии разрешения принимается начальником отдела при отсутствии оснований для отказа в предоставлении муниципальной услуги.

4.4. Принятие решения о предоставлении муниципальной услуги либо об отказе в предоставлении муниципальной услуги.

4.4.1. Основание для начала административной процедуры: представление должностным лицом отдела для принятия решения начальнику отдела заявления и прилагаемых документов, а также проекта решения.

4.4.2. Лицо, ответственное за выполнение административной процедуры: начальник отдела, ответственный за предоставление услуги.

4.4.3. Содержание административного действия (административных действий), продолжительность и (или) максимальный срок его (их) выполнения:

при предоставлении (отказе в предоставлении) разрешения(ордера) на осуществление земляных работ:

1 действие: рассмотрение заявления и представленных документов, а также проекта решения начальником отдела в течение 1 рабочего дня. По результатам принимается решение о подготовке решения о предоставлении услуги или уведомления об отказе в предоставлении услуги. Документы передаются ответственному специалисту отдела для оформления решения.

2 действие: подготовка решения, являющегося результатом предоставления муниципальной услуги, и его подписание осуществляется в течение 1 рабочего дня.

при продлении срока действия разрешения (ордера) на осуществление земляных работ и при закрытии разрешения (ордера) на осуществление земляных работ:

1 действие: принятие решения о продлении разрешения (ордера) на осуществление земляных работ с проставлением отметки либо о закрытии разрешения (ордера) на осуществление земляных работ и внесение соответствующей записи о закрытии разрешения (ордера) на осуществление земляных работ в разрешение (ордер) в течение 1 рабочего дня.

4.4.4. Критерий принятия решения: заявителем подтверждено право на получение услуги либо право на получение соответствующей муниципальной услуги у заявителя отсутствует.

4.4.5. Результат выполнения административной процедуры: подготовка и подписание решения о предоставлении услуги или уведомления об отказе в предоставлении услуги.

4.5. Выдача результата.

4.5.1. Основание для начала административной процедуры:

а) подписанное разрешение (ордер) на осуществление земляных работ либо уведомление об отказе в предоставлении муниципальной услуги;

б) внесение соответствующей записи о продлении в разрешение (ордер) на осуществление земляных работ, удостоверенное печатью и подписью начальника отдела либо лица, замещающего его;

в) внесение соответствующей записи о закрытии разрешения (ордера) на осуществление земляных работ в разрешение (ордер) на осуществление земляных работ, удостоверенное печатью и подписью начальника отдела либо лица, замещающего его.

4.5.2. Лицо, ответственное за выполнение административной процедуры: специалист, ответственный за делопроизводство.

4.5.3. Содержание административного действия, продолжительность и (или) максимальный срок его выполнения: специалист, ответственный за делопроизводство, регистрирует в день подписания результат предоставления муниципальной услуги: разрешение (ордер) на осуществление земляных работ или уведомление об отказе в предоставлении муниципальной услуги.

Направляет результат предоставления муниципальной услуги способом, указанным в заявлении в течение 3 дней со дня регистрации.

При закрытии разрешения (ордера) на осуществление земляных работ результат предоставления муниципальной услуги направляется в течение 1 рабочего дня со дня регистрации, способом, указанным в заявлении.

4.5.4. Критерий принятия решения: не имеется.

4.5.5. Результат выполнения административной процедуры: направление заявителю результата предоставления муниципальной услуги способом, указанным в заявлении.

5. Формы контроля за исполнением Административного регламента

5.1. Порядок осуществления текущего контроля за соблюдением и исполнением ответственными должностными лицами положений Административного регламента и иных нормативных правовых актов, устанавливающих требования к предоставлению муниципальной услуги, а также принятием решений ответственными лицами.

Текущий контроль за соблюдением и исполнением ответственными должностными лицами положений настоящего административного регламента и иных нормативных правовых актов, устанавливающих требования к предоставлению муниципальной услуги, а так же принятием ими решений осуществляется начальником отдела.

5.2. Порядок и периодичность осуществления плановых и внеплановых проверок полноты и качества предоставления муниципальной услуги.

Контроль за полнотой и качеством предоставления муниципальной услуги включает в себя проведение проверок, выявление и устранение нарушений прав получателей муниципальной услуги, принятие решений об устранении соответствующих нарушений.

Проверки могут быть плановыми на основании планов работы администрации, либо внеплановые, в том числе по жалобе заявителей на своевременность, полноту и качество предоставления муниципальной услуги.

Решение о проведении внеплановой проверки принимает глава администрации или уполномоченное им должностное лицо администрации.

Для проведения проверок предоставления муниципальной услуги формирует комиссия, в состав которой включаются должностные лица и специалисты администрации.

Результаты проверки оформляются в виде акта, в котором отмечаются выявленные недостатки и указываются предложения по их устранению.

Акт подписывается всеми членами комиссии.

По результатам проведения проверок полноты и качества предоставления муниципальной услуги в случае выявления нарушений виновные лица привлекаются к дисциплинарной ответственности в соответствии с Трудовым кодексом Российской Федерации.

Заявитель вправе направить письменное обращение в адрес главы администрации с просьбой о проведении проверки соблюдения и исполнения настоящего административного регламента и иных нормативных правовых актов, устанавливающих требования к предоставлению муниципальной услуги, полноты и качества предоставления муниципальной услуги в случае нарушения прав и законных интересов заявителей при предоставлении муниципальной услуги.

В случае проведения внеплановой проверки по конкретному обращению, в течение 30 календарных дней со дня регистрации письменного обращения обратившемуся направляется по почте информация о результатах проверки, проведенной по обращению. Информация подписывается главой администрации или уполномоченным им должностным лицом.

5.3. Ответственность должностных лиц (специалистов отдела) за решения и действия (бездействие), принимаемые (осуществляемые) ими в ходе предоставления муниципальной услуги закрепляется в их должностных инструкциях.

Руководитель Администрации несет персональную ответственность за обеспечение предоставления муниципальной услуги.

Работники Администрации при предоставлении муниципальной услуги несут персональную ответственность:

- за неисполнение или ненадлежащее исполнение административных процедур при предоставлении муниципальной услуги;
- за действия (бездействие), влекущие нарушение прав и законных интересов физических или юридических лиц, индивидуальных предпринимателей.

Должностные лица, виновные в неисполнении или ненадлежащем исполнении требований настоящего Административного регламента, привлекаются к ответственности в порядке, установленном действующим законодательством РФ.

Контроль за предоставлением муниципальной услуги может быть осуществлен со стороны граждан, их объединений и организаций в соответствии с законодательством Российской Федерации.

Контроль соблюдения специалистами МФЦ последовательности действий, определенных административными процедурами осуществляется директорами МФЦ.

Контроль соблюдения требований настоящего Административного регламента в части, касающейся участия МФЦ в предоставлении муниципальной услуги, осуществляется Комитетом экономического развития и инвестиционной деятельности Ленинградской области.

6. Досудебный (внесудебный) порядок обжалования решений и действий (бездействий) органа, предоставляющего муниципальную услугу, а также их должностных лиц

6.1. Заявители либо их представители имеют право на обжалование действий (бездействия) должностных лиц, предоставляющих муниципальную услугу, а также принимаемых ими решений в ходе предоставления муниципальной услуги в досудебном (внесудебном) порядке.

6.2. Предметом досудебного (внесудебного) обжалования является решение, действие (бездействие) Администрации, должностного лица, муниципальных служащих, ответственных за предоставление муниципальной услуги, в том числе:

1) нарушение срока регистрации запроса заявителя о предоставлении муниципальной услуги;

2) нарушение срока предоставления муниципальной услуги;

3) требование у заявителя документов, не предусмотренных нормативными правовыми актами Российской Федерации, нормативными правовыми актами субъектов Российской Федерации, муниципальными правовыми актами для предоставления муниципальной услуги;

4) отказ в приеме документов, предоставление которых предусмотрено нормативными правовыми актами Российской Федерации, нормативными правовыми актами субъектов Российской Федерации, муниципальными правовыми актами для предоставления муниципальной услуги, у заявителя;

5) отказ в предоставлении муниципальной услуги, если основания отказа не предусмотрены федеральными законами и принятыми в соответствии с ними иными нормативными правовыми актами Российской Федерации, нормативными правовыми актами субъектов Российской Федерации, муниципальными правовыми актами;

6) затребование с заявителя при предоставлении муниципальной услуги платы, не предусмотренной нормативными правовыми актами Российской Федерации, нормативными правовыми актами субъектов Российской Федерации, муниципальными правовыми актами;

7) отказ органа, предоставляющего муниципальную услугу, должностного лица органа, предоставляющего муниципальную услугу, в исправлении допущенных опечаток и ошибок в выданных в результате предоставления муниципальной услуги документах либо нарушение установленного срока таких исправлений;

8) нарушение срока или порядка выдачи документов по результатам предоставления муниципальной услуги;

9) приостановление предоставления муниципальной услуги, если основания приостановления не предусмотрены федеральными законами и принятыми в соответствии с ними иными нормативными правовыми актами Российской Федерации, законами и иными нормативными правовыми актами Ленинградской области, муниципальными правовыми актами. В указанном случае досудебное (внесудебное) обжалование решений и действий (бездействия) МФЦ, работника МФЦ возможно в случае, если на МФЦ, решения и действия (бездействие) которого обжалуются, возложена функция по предоставлению соответствующих муниципальных услуг в полном объеме в порядке, определенном частью 1.3 статьи 16 Федерального закона от 27.07.2010 № 210-ФЗ.

6.3. Жалоба подается (приложение № 7) в письменной форме на бумажном носителе, в электронной форме в орган, предоставляющий муниципальную услугу. Жалобы на решения, принятые руководителем органа, предоставляющего муниципальную услугу, подаются в вышестоящий орган (при его наличии) либо в случае его отсутствия рассматриваются непосредственно руководителем органа, предоставляющего муниципальную услугу.

Жалоба может быть направлена по почте, с использованием информационно-телекоммуникационной сети "Интернет", официального сайта органа, предоставляющего муниципальную услугу, единого портала государственных и муниципальных услуг либо регионального портала государственных и муниципальных услуг, а также может быть принята при личном приеме заявителя.

Жалоба может быть подана заявителем через МФЦ. При поступлении жалобы МФЦ обеспечивает ее передачу в уполномоченный орган в порядке и сроки, которые установлены соглашением о взаимодействии, но не позднее следующего рабочего дня со дня поступления жалобы.

6.4. Основанием для начала процедуры досудебного (внесудебного) обжалования является подача заявителем жалобы, соответствующей требованиям части 5 статьи 11.2 Федерального закона от 27.07.2010 № 210-ФЗ «Об организации предоставления государственных и муниципальных услуг».

При необходимости в подтверждение своих доводов заявитель либо его представитель прилагает к жалобе необходимые документы и материалы, подтверждающие обоснованность жалобы, либо их копии.

В письменной жалобе в обязательном порядке указывается:

- наименование органа, предоставляющего муниципальную услугу, должностного лица органа, предоставляющего муниципальную услугу, либо муниципального служащего, решения и действия (бездействие) которых обжалуются;

- фамилию, имя, отчество (последнее - при наличии), сведения о месте жительства заявителя - физического лица либо наименование, сведения о месте нахождения заявителя - юридического лица, а также номер (номера) контактного телефона, адрес (адреса) электронной почты (при наличии) и почтовый адрес, по которым должен быть направлен ответ заявителю;

- сведения об обжалуемых решениях и действиях (бездействии) органа, предоставляющего муниципальную услугу, должностного лица органа, предоставляющего муниципальную услугу, либо муниципального служащего;

- доводы, на основании которых заявитель не согласен с решением и действием (бездействием) органа, предоставляющего муниципальную услугу, должностного лица органа, предоставляющего муниципальную услугу, либо муниципального служащего. Заявителем могут быть представлены документы (при наличии), подтверждающие доводы заявителя, либо их копии.

6.5. Заявитель имеет право на получение информации и документов, необходимых для составления и обоснования жалобы в случаях, установленных статьей 11.1 Федерального закона № 210-ФЗ, при условии, что это не затрагивает права, свободы и законные интересы других лиц, и если указанные информация и документы не содержат сведения, составляющих государственную или иную охраняемую тайну.

6.6. Жалоба, поступившая в орган, предоставляющий муниципальную услугу, подлежит рассмотрению должностным лицом, наделенным полномочиями по рассмотрению жалоб, в течение пятнадцати рабочих дней со дня ее регистрации, а в случае обжалования отказа органа, предоставляющего муниципальную услугу, должностного лица органа, предоставляющего муниципальную услугу, в приеме документов у заявителя либо в исправлении допущенных опечаток и ошибок или в случае обжалования нарушения установленного срока таких исправлений - в течение пяти рабочих дней со дня ее регистрации.

6.7. По результатам рассмотрения жалобы орган, предоставляющий муниципальную услугу, принимает одно из следующих решений:

1) удовлетворяет жалобу, в том числе в форме отмены принятого решения, исправления допущенных органом, предоставляющим муниципальную услугу, опечаток и ошибок в выданных в результате предоставления муниципальной услуги документах, возврата заявителю денежных средств, взимание которых не предусмотрено нормативными правовыми актами Российской Федерации, нормативными правовыми актами субъектов Российской Федерации, муниципальными правовыми актами, а также в иных формах;

2) отказывает в удовлетворении жалобы.

Не позднее дня, следующего за днем принятия решения по результатам рассмотрения жалобы, заявителю в письменной форме и по желанию заявителя в электронной форме направляется мотивированный ответ о результатах рассмотрения жалобы.

В случае установления в ходе или по результатам рассмотрения жалобы признаков состава административного правонарушения или преступления должностное лицо, наделенное полномочиями по рассмотрению жалоб, незамедлительно направляет имеющиеся материалы в органы прокуратуры.

1. Информация о месте нахождения и графике работы Администрации.

Место нахождение администрации МО «Щегловское сельское поселение» Всеволожского муниципального района Ленинградской области, предоставляющей муниципальную услугу – 188676, Ленинградская область, Всеволожский муниципальный район, дер. Щеглово, дом 5; График работы: ежедневно с 9-00 до 18-00 кроме субботы и воскресенья, обед с 13-00 до 13-48; Справочные телефоны Администрации: 8(81370) 68 - 439; Факс: 68 - 439; Адрес электронной почты Администрации: admin@sheglovo.ru

Рабочее время администрации: с 9-00 до 18-00, обед с 13-00-13-48.

Приложение № 2
к Административному регламенту
по предоставлению муниципальной услуги
по предоставлению разрешения
(ордера) на осуществление земляных работ

**Информация о местах нахождения,
справочных телефонах и адресах электронной почты МФЦ**

Телефон единой справочной службы ГБУ ЛО «МФЦ»: 8 (800) 301-47-47 (на территории России звонок бесплатный), адрес электронной почты: info@mfc47.ru.

В режиме работы возможны изменения. Актуальную информацию о местах нахождения, справочных телефонах и режимах работы филиалов МФЦ можно получить на сайте МФЦ Ленинградской области www.mfc47.ru

№ п/п	Наименование МФЦ	Почтовый адрес	График работы	Телефон
Предоставление услуг в Бокситогорском районе Ленинградской области				
1	Филиал ГБУ ЛО «МФЦ» «Тихвинский» - отдел «Бокситогорск»	187650, Россия, Ленинградская область, Бокситогорский район, г. Бокситогорск, ул. Заводская, д. 8	Понедельник - пятница с 9.00 до 18.00. Суббота – с 09.00 до 14.00. Воскресенье - выходной	8 (800) 500-00-47
	Филиал ГБУ ЛО «МФЦ» «Тихвинский» - отдел «Пикалево»	187602, Россия, Ленинградская область, Бокситогорский район, г. Пикалево, ул. Заводская, д. 11	Понедельник - пятница с 9.00 до 18.00. Суббота – с 09.00 до 14.00. Воскресенье - выходной	8 (800) 500-00-47
Предоставление услуг в Волосовском районе Ленинградской области				
2	Филиал ГБУ ЛО «МФЦ» «Волосовский»	188410, Россия, Ленинградская обл., Волосовский район, г. Волосово, усадьба СХТ, д.1 лит. А	С 9.00 до 21.00 ежедневно, без перерыва	8 (800) 500-00-47
Предоставление услуг в Волховском районе Ленинградской области				
3	Филиал ГБУ ЛО «МФЦ» «Волховский»	187403, Ленинградская область, г. Волхов, ул. Авиационная, д. 27	С 9.00 до 21.00 ежедневно, без перерыва	8 (800) 500-00-47
Предоставление услуг во Всеволожском районе Ленинградской области				
4	Филиал ГБУ ЛО «МФЦ» «Всеволожский»	188643, Россия, Ленинградская область, Всеволожский район, г. Всеволожск, ул. Пожвинская, д. 4а	С 9.00 до 21.00 ежедневно, без перерыва	8 (800) 500-00-47
	Филиал ГБУ ЛО «МФЦ» «Всеволожский» - отдел «Новосаратовка»	188681, Россия, Ленинградская область, Всеволожский район, д. Новосаратовка - центр, д. 8 (52-й километр внутреннего кольца КАД, в здании МРЭО-15, рядом с АЗС Лукойл)	С 9.00 до 21.00 ежедневно, без перерыва	8 (800) 500-00-47
	Филиал ГБУ ЛО «МФЦ» «Всеволожский» - отдел «Сертолово»	188650, Россия, Ленинградская область, Всеволожский район, г. Сертолово, ул. Центральная, д. 8, корп. 3	С 9.00 до 21.00 ежедневно, без перерыва	8 (800) 500-00-47
	Филиал ГБУ ЛО «МФЦ» «Всеволожский» - отдел «Мурино»	188661, Россия, Ленинградская область, Всеволожский район, п. Мурино, ул. Вокзальная, д. 19	С 9.00 до 21.00 ежедневно, без перерыва	8 (800) 500-00-47

	Филиал ГБУ ЛО «МФЦ» «Всеволожский» - отдел «Кудрово»	187026, Россия, Ленинградская область, Всеволожский район, д. Кудрово, 13-ый км автодороги "Кола". Автополе, здание 5, 2 этаж	С 9.00 до 21.00 ежедневно, без перерыва	8 (800) 500-00-47
Предоставление услуг в Выборгском районе Ленинградской области				
5	Филиал ГБУ ЛО «МФЦ» «Выборгский»	188800, Россия, Ленинградская область, Выборгский район, г. Выборг, ул. Вокзальная, д.13	С 9.00 до 21.00 ежедневно, без перерыва	8 (800) 500-00-47
	Филиал ГБУ ЛО «МФЦ» «Выборгский» - отдел «Рошино»	188681, Россия, Ленинградская область, Выборгский район, п. Рошино, ул. Советская, д.8	С 9.00 до 21.00 ежедневно, без перерыва	8 (800) 500-00-47
	Филиал ГБУ ЛО «МФЦ» «Выборгский» - отдел «Светогорский»	188992, Ленинградская область, г. Светогорск, ул. Красноармейская д.3	С 9.00 до 21.00 ежедневно, без перерыва	8 (800) 500-00-47
	Филиал ГБУ ЛО «МФЦ» «Выборгский» - отдел «Приморск»	188910, Россия, Ленинградская область, Выборгский район, г. Приморск, наб. Лебедева, д. 4	С 9.00 до 21.00 ежедневно, без перерыва	8 (800) 500-00-47
Предоставление услуг в Гатчинском районе Ленинградской области				
6	Филиал ГБУ ЛО «МФЦ» «Гатчинский»	188300, Россия, Ленинградская область, Гатчинский район, г. Гатчина, Пушкинское шоссе, д. 15 А	С 9.00 до 21.00 ежедневно, без перерыва	8 (800) 500-00-47
	Филиал ГБУ ЛО «МФЦ» «Гатчинский» - отдел «Аэродром»	188309, Россия, Ленинградская область, Гатчинский район, г. Гатчина, ул. Слепнева, д. 13, корп. 1	С 9.00 до 21.00 ежедневно, без перерыва	8 (800) 500-00-47
	Филиал ГБУ ЛО «МФЦ» «Гатчинский» - отдел «Сиверский»	188330, Россия, Ленинградская область, Гатчинский район, пгт. Сиверский, ул. 123 Дивизии, д. 8	С 9.00 до 21.00 ежедневно, без перерыва	8 (800) 500-00-47
	Филиал ГБУ ЛО «МФЦ» «Гатчинский» - отдел «Коммунар»	188320, Россия, Ленинградская область, Гатчинский район, г. Коммунар, Ленинградское шоссе, д. 10	С 9.00 до 21.00 ежедневно, без перерыва	8 (800) 500-00-47
Предоставление услуг в Кингисеппском районе Ленинградской области				
7	Филиал ГБУ ЛО «МФЦ» «Кингисеппский»	188480, Россия, Ленинградская область, Кингисеппский район, г. Кингисепп, ул. Карла Маркса, д. 43	С 9.00 до 21.00 ежедневно, без перерыва	8 (800) 500-00-47
Предоставление услуг в Киришском районе Ленинградской области				
8	Филиал ГБУ ЛО «МФЦ» «Киришский»	187113, Россия, Ленинградская область, Киришский район, г. Кириши, ул. Строителей, д. 2	С 9.00 до 21.00 ежедневно, без перерыва	8 (800) 500-00-47
Предоставление услуг в Кировском районе Ленинградской области				
9	Филиал ГБУ ЛО «МФЦ» «Кировский»	187340, Россия, Ленинградская область, г. Кировск, Новая улица, 1	С 9.00 до 21.00 ежедневно, без перерыва	8 (800) 500-00-47
	Филиал ГБУ ЛО «МФЦ» «Кировский» - отдел «Старый город»	187340, Россия, Ленинградская область, г. Кировск, ул. Набережная 29А	С 9.00 до 21.00 ежедневно, без перерыва	8 (800) 500-00-47
	Филиал ГБУ ЛО «МФЦ» «Кировский» - отдел «Отрадное»	187330, Ленинградская область, Кировский район, г. Отрадное, Ленинградское шоссе, д. 6Б	С 9.00 до 21.00 ежедневно, без перерыва	8 (800) 500-00-47
Предоставление услуг в Лодейнопольском районе Ленинградской области				
10	Филиал ГБУ ЛО «МФЦ» «Лодейнопольский»	187700, Россия, Ленинградская область, Лодейнопольский район, г.Лодейное Поле, ул. Республиканская, д. 51	С 9.00 до 21.00 ежедневно, без перерыва	8 (800) 500-00-47
Предоставление услуг в Ломоносовском районе Ленинградской области				

11	Филиал ГБУ ЛО «МФЦ» «Ломоносовский»	188512, г. Санкт-Петербург, г. Ломоносов, Дворцовый проспект, д. 57/11	С 9.00 до 21.00 ежедневно, без перерыва	8 (800) 500-00-47
Предоставление услуг в Лужском районе Ленинградской области				
12	Филиал ГБУ ЛО «МФЦ» «Лужский»	188230, Россия, Ленинградская область, Лужский район, г. Луга, ул. Миккели, д. 7, корп. 1	С 9.00 до 21.00 ежедневно, без перерыва	8 (800) 500-00-47
Предоставление услуг в Подпорожском районе Ленинградской области				
13	Филиал ГБУ ЛО «МФЦ» «Лодейнопольский»- отдел «Подпорожье»	187780, Ленинградская область, г. Подпорожье, ул. Октябрят д.3	Понедельник - суббота с 9.00 до 20.00. Воскресенье - выходной	8 (800) 500-00-47
Предоставление услуг в Приозерском районе Ленинградской области				
14	Филиал ГБУ ЛО «МФЦ» «Приозерск» - отдел «Сосново»	188731, Россия, Ленинградская область, Приозерский район, пос. Сосново, ул. Механизаторов, д.11	С 9.00 до 21.00 ежедневно, без перерыва	8 (800) 500-00-47
	Филиал ГБУ ЛО «МФЦ» «Приозерск»	188760, Россия, Ленинградская область, Приозерский район., г. Приозерск, ул. Калинина, д. 51 (офис 228)	С 9.00 до 21.00 ежедневно, без перерыва	8 (800) 500-00-47
Предоставление услуг в Сланцевском районе Ленинградской области				
15	Филиал ГБУ ЛО «МФЦ» «Сланцевский»	188565, Россия, Ленинградская область, г. Сланцы, ул. Кирова, д. 16А	С 9.00 до 21.00 ежедневно, без перерыва	8 (800) 500-00-47
Предоставление услуг в г. Сосновый Бор Ленинградской области				
16	Филиал ГБУ ЛО «МФЦ» «Сосновоборский»	188540, Россия, Ленинградская область, г. Сосновый Бор, ул. Мира, д.1	С 9.00 до 21.00 ежедневно, без перерыва	8 (800) 500-00-47
Предоставление услуг в Тихвинском районе Ленинградской области				
17	Филиал ГБУ ЛО «МФЦ» «Тихвинский»	187553, Россия, Ленинградская область, Тихвинский район, г. Тихвин, 1-й микрорайон, д.2	С 9.00 до 21.00 ежедневно, без перерыва	8 (800) 500-00-47
Предоставление услуг в Тосненском районе Ленинградской области				
18	Филиал ГБУ ЛО «МФЦ» «Тосненский»	187000, Россия, Ленинградская область, Тосненский район, г. Тосно, ул. Советская, д. 9В	С 9.00 до 21.00 ежедневно, без перерыва	8 (800) 500-00-47
	Филиал ГБУ ЛО «МФЦ» «Тосненский» - отдел «Тельмановский»	187032, Россия, Ленинградская область, Тосненский район, пос. Тельмана, д. 2-Б	С 9.00 до 21.00 ежедневно, без перерыва	8 (800) 500-00-47
	Филиал ГБУ ЛО «МФЦ» «Тосненский» - отдел «Никольское»	187026, Россия, Ленинградская область, Тосненский район, г. Никольское, ул. Комсомольская, 18	С 9.00 до 21.00 ежедневно, без перерыва	8 (800) 500-00-47
Уполномоченный МФЦ на территории Ленинградской области				
19	ГБУ ЛО «МФЦ» (обслуживание заявителей не осуществляется)	<i>Юридический адрес:</i> 188641, Ленинградская область, Всеволожский район, дер. Новосаратовка-центр, д.8 <i>Почтовый адрес:</i> 191311, г. Санкт-Петербург, ул. Смольного, д. 3, лит. А <i>Фактический адрес:</i> 191024, г. Санкт-Петербург, пр. Бакунина, д. 5, лит. А	пн-чт – с 9.00 до 18.00, пт. – с 9.00 до 17.00, перерыв с 13.00 до 13.48, выходные дни - сб, вс.	8 (800) 500-00-47

Администрация _____

(адрес, телефон)

РАЗРЕШЕНИЕ (ордер)
На осуществление (проведение) земляных работ

Наименование и адрес прокладываемой коммуникации, сооружения

_____.

Участок (границы работ) от _____

до _____.

Площадь нарушаемого в процессе работ покрытия _____

_____.

(асфальтобетонное, цементобетонное, грунт и т.д.)

Наименование организации, производящей работы _____.

Адрес, телефон _____.

Ответственный за производство работ _____

_____.

(должность, Ф.И.О., дата, подпись)

Сроки проведения работ: начало « ____ » _____ 20 ____ г. окончание
« ____ » _____ 20 ____ г.

Восстановление покрытия возложено _____

_____.

(асфальтобетонное, цементобетонное, грунт и т.д.)

Производство работ разрешено _____

(дата) (подпись) (Ф.И.О.)

Разрешение продлено до « ____ » _____ 20 ____ г. _____

(Ф.И.О.)

Разрешение закрыто « ____ » _____ 20 ____ г. _____

(Ф.И.О.)

ЗАЯВЛЕНИЕ

на получение разрешения на право осуществления земляных работ

Проект разработан _____.
(название организации)

Заказчик _____.

Адрес _____, телефон _____

Наименование коммуникации, протяженность (п. м) _____

Адрес производства работ _____

Граница работ от _____ до _____.

Площадь нарушаемого покрытия: проезжая часть _____ кв. м, тротуар
_____ кв. м, зеленая зона _____ кв. м.

Восстановление твердого покрытия возложено на _____

(наименование организации)

Сроки работ, включая восстановление благоустройства и твердого покрытия: начало
«__» _____ 20__ г., окончание «__» _____ 20__ г.

Строительная организация (подрядчик) _____

(наименование организации,

адрес, телефон)

Сведения об ответственном производителе работ:

Фамилия, имя, отчество _____.

Должность _____.

Паспортные данные _____

(серия, № паспорта, когда и кем выдан, дата и
место рождения,

адрес регистрации)

В случае просадок асфальтобетонного покрытия и грунта на месте проведения земляных работ в течении трех лет гарантируем их восстановление.

Продолжение приложения 4

К заявлению прилагаются:

1. Копии материалов проектной документации (включая топографическую съемку места работ в масштабе 1:500).
2. Схема организации дорожного движения транспорта и пешеходов на период производства работ (проект безопасности дорожного движения) в случае нарушения их маршрутов движения, согласованная в установленном порядке с Государственной инспекцией дорожного движения;
3. Копии договоров с подрядными организациями, привлекаемыми для проведения восстановительных работ и работ по благоустройству, с указанием графика работ в пределах запрашиваемого срока, включающая гарантийные обязательства по их восстановлению.

Ответственный производитель работ _____
(подпись)

(Ф.И.О.)

Руководитель организации _____
(подпись)

(Ф.И.О.)

М.П.

АКТ
приемки восстановленной территории
после проведения земляных работ

от _____ 20__ г.

Представители:

1. Юридическое (физическое) лицо _____
(Ф.И.О., должность)
2. Представитель подрядной организации _____
(Ф.И.О., должность)
3. Представитель соответствующей комиссии _____
(Ф.И.О., должность)

составили настоящий акт о том, что в соответствии с разрешением
№ _____ от _____, выданным _____
(наименование организации)

на производство работ _____
(характер и объем работ в соответствии
с записью в разрешении)

по адресу: _____,

работы выполнены в полном объеме, территория благоустроена:

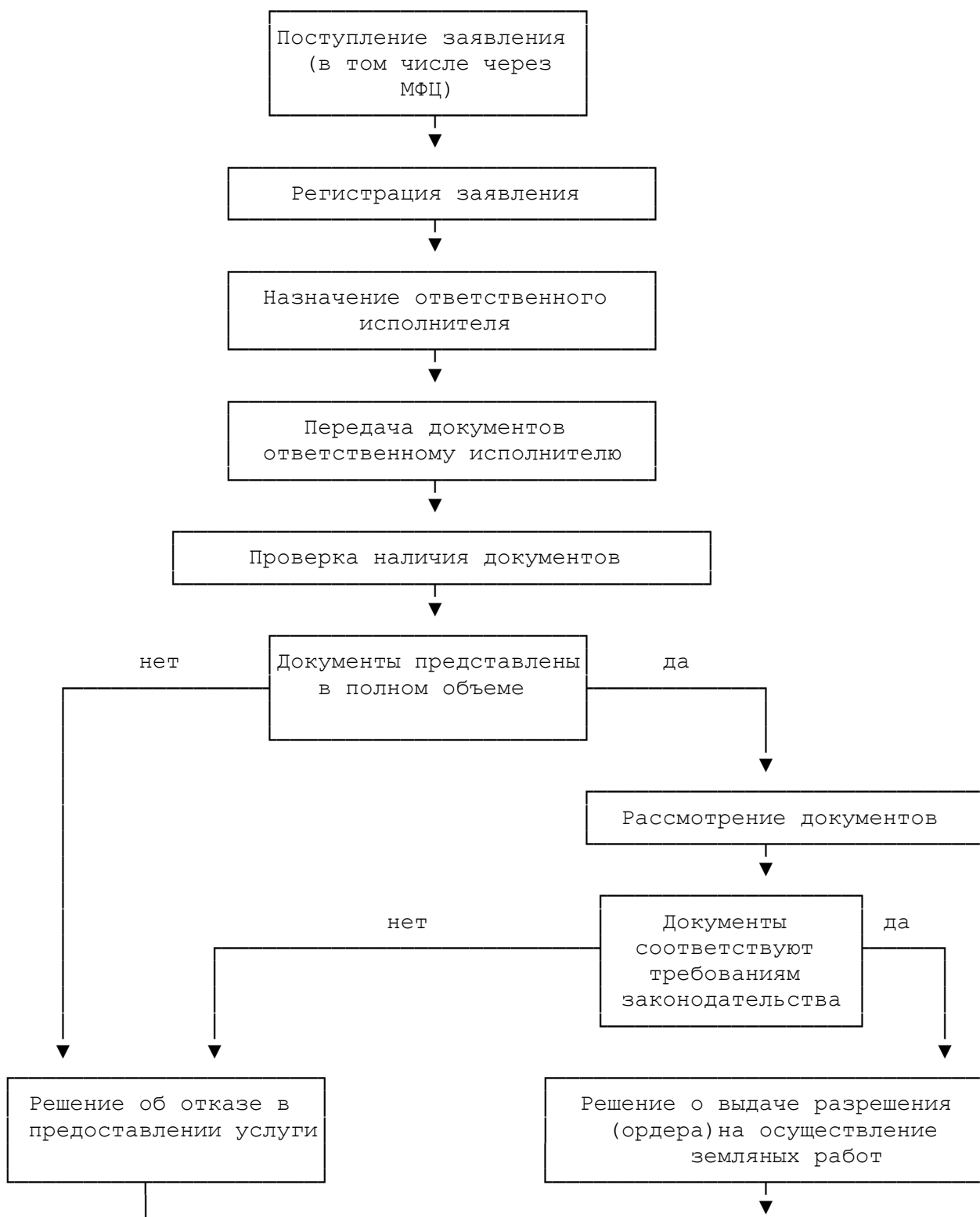
- Асфальто-бетонное покрытие _____ кв. м
(восстановлено или не
нарушалось, указать)
- Отмостка (бортовой камень) _____ кв. м
- Восстановление благоустройства _____
- Восстановление озеленения _____
- Восстановление малых архитектурных форм _____
- Восстановление технических сооружений _____
- Прочие нарушения

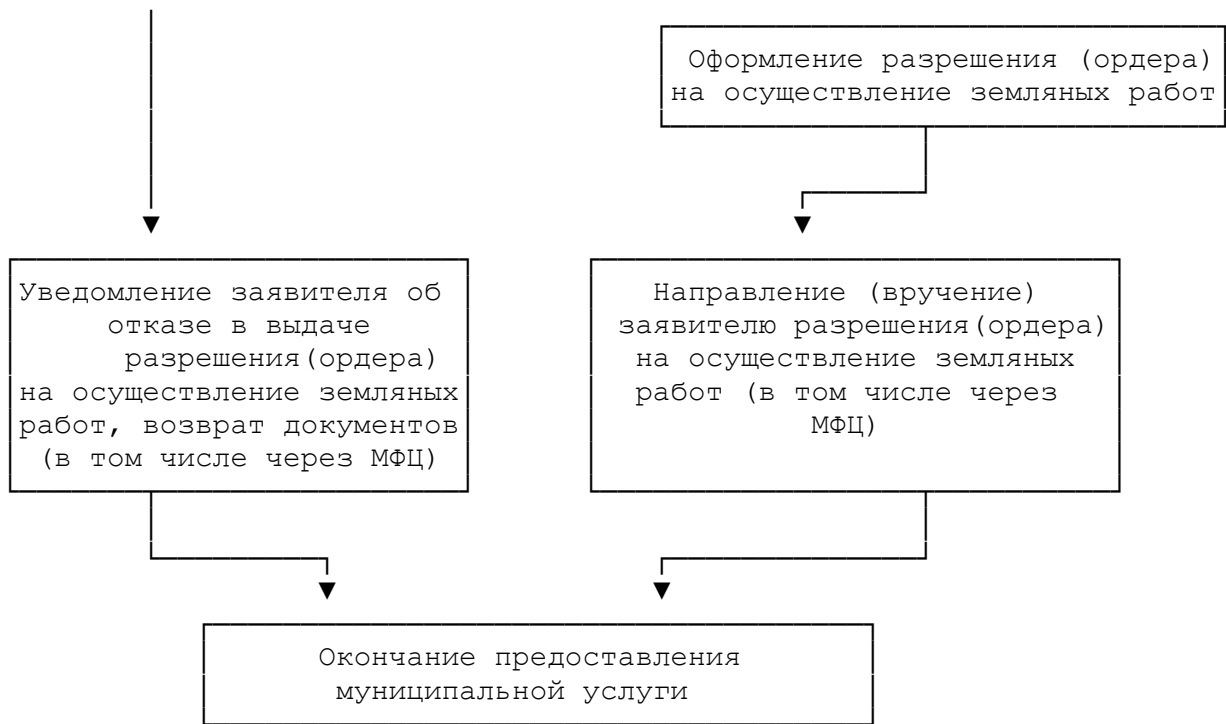
Приложение:

1. Исполнительная съемка, согласованная с заказчиком, эксплуатационной службой и принятая администрацией МО (отделом, сектором по архитектуре и градостроительству).
2. Справка, подписанная заказчиком, генподрядчиком, балансодержателем, эксплуатационной организацией, управляющей жилищным фондом компанией или иными представителями собственника, а также начальником отдела администрации МО, о выполнении работ по благоустройству, асфальтированию и озеленению территории сдаваемого в эксплуатацию объекта.

Подписи присутствующих:

**Блок-схема
предоставления муниципальной услуги**





Приложение № 7
к Административному регламенту
по предоставлению муниципальной услуги
по предоставлению разрешения
(ордера) на осуществление земляных работ

В

_____ (наименование органа, предоставляющего
муниципальную услугу)

_____ (должностное лицо органа, предоставляющего
муниципальную услугу, решение и действие
(бездействие) которого обжалуется)

От _____ (ФИО заявителя)

Адрес проживания _____

Телефон _____

Адрес эл/почты _____

ЖАЛОБА

(указать причину жалобы, дату и т.д.)

В подтверждение вышеизложенного прилагаю следующие документы:

1. _____
2. _____
3. _____

_____ (дата) _____ (подпись)

Жалобу принял:

Дата _____ вх.№ _____

Специалист (_____) _____
(ФИО) подпись

Исчерпывающий список согласующих инстанций

(владельцев сооружений и коммуникаций, расположенных в зоне производства земляных работ)

организации (независимо от организационно-правовой формы), обеспечивающие на территории муниципального образования услуги по:

- водоснабжению;
- водоотведению;
- теплоснабжению;
- газоснабжению;
- электроснабжению;
- организации и эксплуатации телеграфной, телефонной связи, радиосвязи, интернет связи, радиовещания и телевидения.