

Герб  
Муниципальное образование  
«Щегловское сельское поселение»  
Всеволожского муниципального района Ленинградской области

АДМИНИСТРАЦИЯ

ПОСТАНОВЛЕНИЕ

20.10.2020  
п. Щеглово

№97.2/20-п

Об организации системы мониторинга состояния системы теплоснабжения на территории МО «Щегловское сельское поселение»

В соответствии со статьей 6 Федерального закона от 27.07.2010 № 190 – ФЗ «О теплоснабжении» и приказа Министерства энергетики Российской Федерации от 12.03.2013 года № 103 «Об утверждении правил оценки готовности к отопительному периоду» в целях обеспечения надежного теплоснабжения потребителей на территории МО «Щегловское сельское поселение»,

ПОСТАНОВЛЯЮ:

1. Утвердить положение об оперативно – диспетчерском управлении на случай возникновения аварийной ситуации, угрозы возникновения аварийной ситуации в системе теплоснабжения, согласно приложению №1.
2. Утвердить порядок мониторинга системы теплоснабжения администрации МО «Щегловское сельское поселение» (приложения №2, №3, №4, №5, №6).
3. Опубликовать настоящее постановление на официальном сайте МО «Щегловское сельское поселение».
4. Постановление администрации №81.2-19-п от 17.09.2019 г. считать утратившим силу.
5. Постановление вступает в силу с момента его подписания.
6. Контроль за исполнением настоящего постановления оставляю за собой.

Глава администрации  
Муниципального образования  
«Щегловское сельское поселение»

Н.В. Казанцев

## ПОЛОЖЕНИЕ

об оперативно-диспетчерском управлении на случай возникновения аварийной ситуации, угрозы возникновения аварийной ситуации в системе теплоснабжения

### I. Общие положения

1.1. Настоящее Положение определяет основные задачи, функции и полномочия администрации МО «Щегловское сельское поселение» с учетом оперативно – диспетчерского управления в системе теплоснабжения поселения, устанавливает порядок управления, взаимодействия и обмена информацией в целях обеспечения надёжного теплоснабжения, оперативного контроля и принятия, необходимых мер по предупреждению, ликвидации технологических нарушений и их последствий в системах теплоснабжения.

1.2. Администрация МО «Щегловское сельское поселение» в пределах своих полномочий взаимодействует с дежурно – диспетчерскими службами теплосетевых организаций (объектов) на территории поселения независимо от форм собственности по вопросам сбора, обработки и обмена информацией о технологических нарушениях (авариях), чрезвычайных ситуациях природного и техногенного характера (далее – ЧС) (происшествиях) и совместных действий при ликвидации аварийных ситуаций, угрозы возникновения или возникновении ЧС (происшествий).

1.3. Оперативно – диспетчерское управление в системе теплоснабжения администрации МО «Щегловское сельское поселение» предназначено для приема и передачи сообщений о технологических нарушениях (авариях), ЧС (происшествиях) от теплоснабжающих организаций, оперативного доведения данной информации до соответствующих ДДС экстренных оперативных служб и организаций (объектов), координации совместных действий ДДС экстренных оперативных служб и организаций (объектов), оперативного управления силами и средствами соответствующего звена ТП РСЧС, оповещения руководящего состава муниципального звена и населения о технологических нарушениях (авариях), об угрозе возникновения или возникновении ЧС (происшествий).

1.4. Общее руководство оперативно – диспетчерского управления в системе теплоснабжения поселения осуществляет Глава администрации МО «Щегловское сельское поселение».

1.5. Администрация МО «Щегловское сельское поселение» в своей деятельности руководствуется Конституцией Российской Федерации, общепризнанными принципами и нормами международного права, международными договорами Российской Федерации, федеральными конституционными законами, федеральными законами, актами Президента

Российской Федерации и Постановлением Правительства Российской Федерации, а также нормативными правовыми актами, определяющими порядок и объем обмена информацией при взаимодействии оперативных диспетчерских служб, схемами тепловых сетей на территории муниципального образования, настоящим Положением, а также соответствующими муниципальными правовыми актами.

1.6. Администрация МО «Щегловское сельское поселение» в области оперативно – диспетчерского управления в системе теплоснабжения поселения осуществляет свою деятельность во взаимодействии с диспетчерскими службами субъектов теплоэнергетики, подразделениями органов государственной власти и администрацией МО «Всеволожского муниципального района».

## II. Основные задачи администрации МО «Щегловское сельское поселение» в области оперативно – диспетчерского управления в системе теплоснабжения

2.2. Администрация МО «Щегловское сельское поселение» в области оперативно – диспетчерского управления в системе теплоснабжения поселения выполняет следующие основные задачи:

- прием сообщений о технологических нарушениях (авариях), ЧС (происшествиях) от теплоснабжающих организаций;

- оповещение и информирование руководства муниципального звена территориальной подсистемы ТП РСЧС, органов управления, сил и средств на территории администрации МО «Щегловское сельское поселение», предназначенных и выделяемых (привлекаемых) для предупреждения и ликвидации ЧС (происшествий), населения и ДДС экстренных оперативных служб и организаций (объектов) о ЧС (происшествиях), принятых мерах и мероприятиях, проводимых в районе ЧС (происшествия);

- организация взаимодействия в целях оперативного реагирования на технологические нарушения (аварии), ЧС (происшествия) с органами управления РСЧС, администрацией МО «Щегловское сельское поселение», администрацией МО «Всеволожский муниципальный район» и ЕДДС экстренных оперативных служб и организаций (объектов) поселения;

- регистрация и документирование всех входящих и исходящих сообщений, обобщение информации о произошедших технологических нарушениях (авариях), ЧС (происшествиях), ходе работ по их ликвидации и представление соответствующих донесений (докладов) по подчиненности, формирование статистических отчетов по поступившей информации;

- оперативное управление силами и средствами РСЧС, расположенными на территории администрации МО «Щегловское сельское поселение», постановка и доведение до них задач по локализации и ликвидации аварий на теплосетях и других ЧС (происшествий), принятие необходимых экстренных мер и решений (в пределах, установленных вышестоящими органами полномочий).

### III. Основные функции администрации МО «Щегловское сельское поселение» в области оперативно – диспетчерского управления в системе теплоснабжения

3.1. На администрацию МО «Щегловское сельское поселение» в области оперативно – диспетчерского управления в системе теплоснабжения возлагаются следующие основные функции:

- осуществление сбора и обработки информации в области нарушения теплоснабжения населения и социально – значимых объектов на территории поселения;
- информационное обеспечение координационных органов РСЧС поселения;
- анализ и оценка достоверности поступившей информации, доведение ее до ДДС экстренных оперативных служб и организаций (объектов), в компетенцию, которых входит реагирование на принятое сообщение;
- обработка и анализ данных о технологическом нарушении (аварии) на теплосетях, возникновении ЧС (происшествии), определение масштаба аварийной ситуации и уточнение состава ДДС оперативных служб и организаций (объектов), привлекаемых для реагирования на происшествие (ЧС);
- сбор, оценка и контроль данных обстановки, принятых мер по ликвидации аварийной ситуации (ЧС);
- доведение информации об аварийной ситуации (ЧС) (в пределах своей компетенции) до органов управления, специально уполномоченных на решение задач в области защиты населения и территорий от ЧС, созданных при администрации МО «Щегловское сельское поселение»;
- контроль выполнения мероприятий по ликвидации аварийной ситуации (ЧС) и организация взаимодействия;
- представление докладов (донесений) о возникновении аварийной ситуации (ЧС), об угрозе возникновения или возникновении ЧС (происшествий), сложившейся обстановке, действиях по ликвидации аварийной ситуации (ЧС);
- мониторинг состояния комплексной безопасности тепловых сетей на территории МО «Щегловское сельское поселение».

### IV. Порядок работы администрации МО «Щегловское сельское поселение» в области оперативно – диспетчерского управления в системе теплоснабжения

4.1. Под оперативной ликвидацией аварии следует понимать отделение поврежденного оборудования (участка сети) от энергосистем, а также производство операций, имеющих целью:

- устранение опасности для обслуживающего персонала и оборудования, не затронутого аварией;
- предотвращение развития аварии;
- восстановление в кратчайший срок теплоснабжения потребителей и качества тепловой энергии.

4.2. Настоящий Порядок определяет основные правила сбора и обмена информацией о нарушениях теплоснабжения потребителей и ходе ликвидации их последствий (далее - информация), а также организации управления в системе теплоснабжения администрации МО «Щегловское сельское поселение».

4.3. Сбор и обмен информацией осуществляется в целях принятия мер по своевременной ликвидации аварий на теплосетях, а также своевременного оповещения населения о прогнозируемых и возникших чрезвычайных ситуациях, связанных с авариями на объектах теплоснабжения.

4.4. Информация должна содержать сведения о нарушениях теплоснабжения потребителей и ходе ликвидации их последствий в соответствии с критериями аварий, нештатных и чрезвычайных ситуаций на объектах теплоснабжения (приложение 1) и макетом оперативного донесения о нарушениях теплоснабжения потребителей и проведении аварийно – восстановительных работ (приложение 2).

4.5. Администрация МО «Щегловское сельское поселение» осуществляют сбор и обмен информацией в области теплоснабжения, как правило, через ДДС теплосетевых организаций на территории поселения, обобщает и направляет в Единую дежурно – диспетчерскую службу (ЕДДС) администрации МО «Всеволожский муниципальный район». Информация представляется немедленно по факту нарушения, далее по состоянию на 07.30, 12.30, 16.30 и по завершении аварийно – восстановительных работ на номер - 8 (813-70) 25-488 или 112 (приложение 3).

4.6. Теплосетевые организации на территории поселения в соответствии с заключенными соглашениями представляют информацию в администрацию МО «Щегловское сельское поселение».

4.7. Ведение оперативных переговоров и записей в оперативно – технической документации должно производиться в соответствии с инструкциями, указаниями и распоряжениями с применением единой общепринятой терминологии.

4.8. Управление режимами работы объектов оперативно – диспетчерского управления должно осуществляться в соответствии с заданным диспетчерским графиком объектов теплоэнергетики.

4.9. Регулирование параметров тепловых сетей должно обеспечивать поддержание заданного давления и температуры теплоносителя в контрольных пунктах.

## V. Порядок взаимодействия администрации

МО «Щегловское сельское поселение» в области оперативно – диспетчерского управления в системе теплоснабжения с ДДС субъектов теплоэнергетики.

5.1. Порядок взаимодействия администрации МО «Щегловское сельское поселение» и ДДС субъектов теплоэнергетики определяется заключенными соглашениями и межведомственными нормативными правовыми актами, устанавливающими порядок взаимодействия и обмена информацией между экстренными оперативными службами при авариях, катастрофах, стихийных бедствиях и ЧС (происшествиях).

5.2. Для осуществления функций, предусмотренных настоящим Положением, и получения необходимой информации администрация МО «Щегловское сельское поселение» в области оперативно – диспетчерского управления в системе теплоснабжения поселения взаимодействует с ДДС субъектов теплоэнергетики на территории муниципального района, с ответственными лицами за теплохозяйство других предприятий, учреждений и организаций поселения.

5.3. Обмен информацией ведется в соответствии с инструкцией о порядке ведения оперативных переговоров и записей (приложение 4).

## VI. Требования к дежурно – диспетчерскому персоналу администрации МО «Щегловское сельское поселение» в области оперативно – диспетчерского управления в системе теплоснабжения

6.1. Дежурно – диспетчерский персонал администрации МО «Щегловское сельское поселение» должен знать:

- схемы тепловых сетей на территории поселения;
- особенности работы с персоналом энергетических организаций системы жилищно – коммунального хозяйства;
- постановления, распоряжения, приказы вышестоящих органов, методические и нормативные материалы;
- должности и фамилии руководящего состава системы безопасности поселения и адреса аварийно – спасательных формирований дежурных служб, входящих в структуру указанной системы в поселении;
- административные границы поселения;
- организацию системы дежурно – диспетчерских служб субъектов теплоэнергетики в муниципальном образовании;
- зону территориальной ответственности администрации МО «Щегловское сельское поселение»;
- зоны территориальной ответственности дежурно – диспетчерских служб субъектов теплоэнергетики в поселении;
- порядок выполнения возложенных на администрацию МО «Щегловское сельское поселение» задач, порядок эксплуатации средств связи и другого оборудования, установленного на пункте управления поселения;
- риски возникновения аварийных ситуаций (ЧС), характерные для теплосетей на территории поселения;
- порядок информационного обмена.

Критерии аварий, нештатных и чрезвычайных ситуаций  
на объектах теплоснабжения

1.1. Объявление режима чрезвычайной ситуации (локальной, местной, территориальной, региональной или федеральной), вызванного массовым прекращением или угрозой прекращения теплоснабжения потребителей.

1.2. Отключение оборудования тепловых сетей в отопительный период (в том числе ограничение и прекращение подачи тепловой энергии потребителям в случае невыполнения ими своих обязательств по оплате тепловой энергии, а также несоблюдения требований безопасной эксплуатации теплотребляющих установок) в случае прекращения теплоснабжения населения, социально значимых объектов и объектов жизнеобеспечения.

2.1. Прекращение теплоснабжения населения продолжительностью:

- свыше 4 часов при отрицательных температурах наружного воздуха;
- свыше 12 часов при положительных температурах наружного воздуха.

2.2. Общее снижение более чем на 50 % отпуска тепловой энергии потребителям (5 тыс. человек и более) продолжительностью:

- свыше 12 часов и более при отрицательных температурах наружного воздуха;
- свыше 24 часов и более при положительных температурах наружного воздуха.

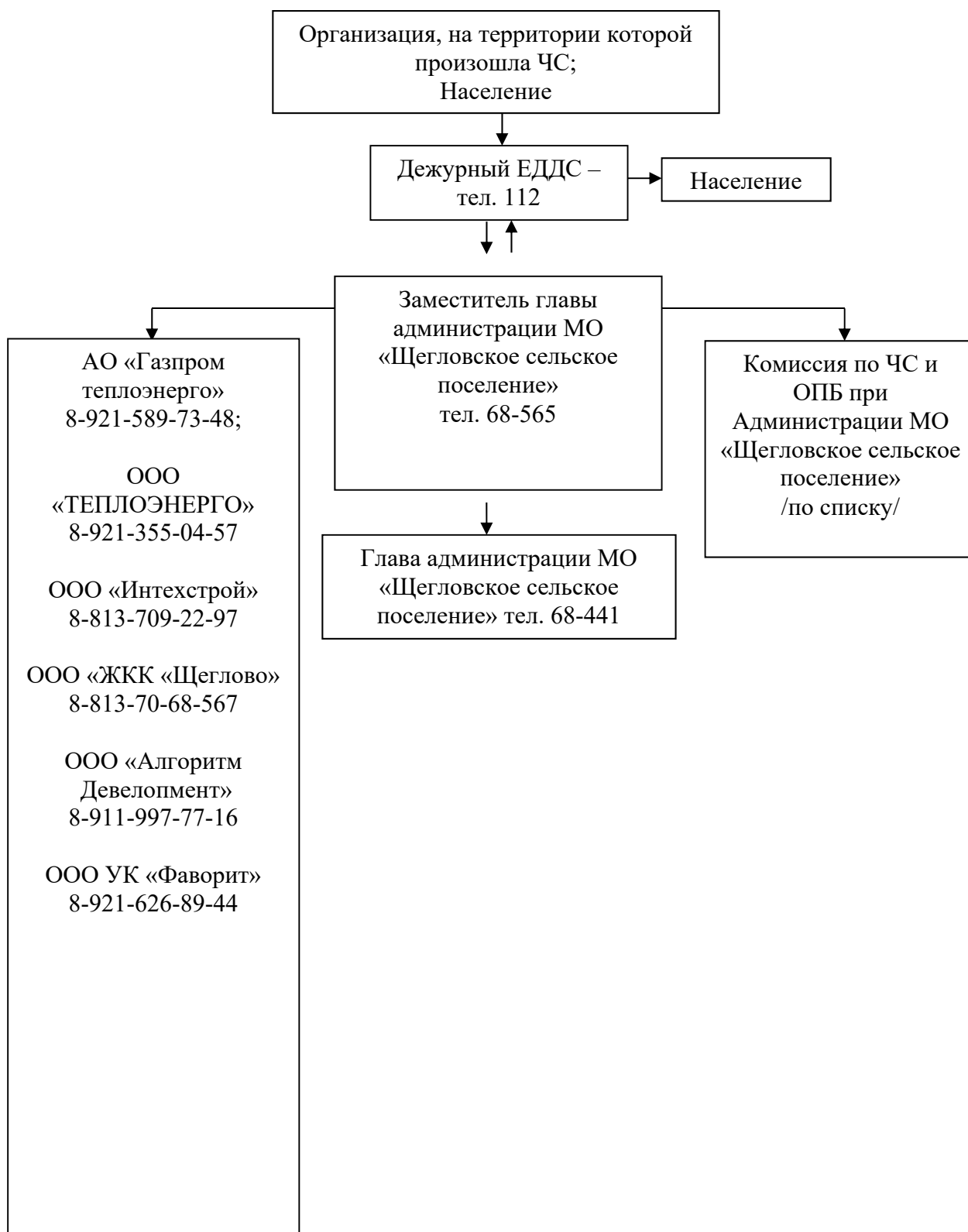
Макет оперативного донесения о нарушениях  
теплоснабжения потребителей и проведении аварийно –  
восстановительных работ.

№ п/п	Информация	Нарушения
1.	Наименование субъекта РФ (муниципального образования)	
2.	Дата и время возникновения нарушения	
3.	Место нарушения (наименование объекта, участка тепловой сети) с указанием эксплуатирующей организации	
4.	Причина нарушения	
5.	Характер повреждений	
6.	Количество потребителей, попавших под ограничение, в том числе: - зданий и сооружений (в т. ч. жилых); - социально значимых объектов; - население; - объекты жизнеобеспечения	
7.	Зафиксирован ли несчастный случай со смертельным исходом на объекте теплоснабжения	
8.	Произошло ли снижение температуры теплоносителя (с указанием сниженных параметров)	
9.	Дефицит (или резерв) мощности, Гкал/час. м3/сут.	
10.	Температура наружного воздуха на момент возникновения нарушения, прогноз на время устранения	
11.	Принимаемые меры по восстановлению теплоснабжения потребителей (в т. ч. с указанием количества бригад и их численности, техники). Необходимость привлечения сторонних организаций для устранения нарушения	
12.	Проводилось ли заседание КЧС и ОПБ (копия протокола)	
13.	Планируемые дата и время завершения работ	
14.	Контактная информация лица, ответственного за проведение аварийно-восстановительных работ	

Примечание - Информация направляется немедленно по факту нарушения, далее по состоянию на 07.30, 12.30, 16.30 и по завершении аварийно-восстановительных работ.



СХЕМА  
оповещения при угрозе возникновения аварии в тепловых организациях на  
территории МО «Щегловское сельское поселение»



Инструкция  
о порядке ведения оперативных переговоров и записей.

1. Указания по ведению оперативных переговоров.

1.1. Обращения юридических лиц принимаются к рассмотрению при наличии заключенного договора теплоснабжения, обращения потребителей граждан принимаются к рассмотрению независимо от наличия, заключенного в письменной форме договора теплоснабжения.

1.2. Обращения могут подаваться потребителями в письменной форме, в устной форме, в том числе по телефону.

1.3. Обращение, полученное должностным лицом администрации поселения, регистрируется в журнале регистрации жалоб (обращений).

1.4. После регистрации обращения должностное лицо администрации поселения обязано:

- определить характер обращения (при необходимости уточнить его у потребителя);
- определить теплоснабжающую и (или) теплосетевую организацию, обеспечивающие теплоснабжение данного потребителя;
- проверить достоверность представленных потребителем документов, подтверждающих факты, изложенные в его обращении;
- в течение 3 часов с момента регистрации обращения направить его копию (уведомить) в теплоснабжающую организацию и направить запрос о возможных технических причинах отклонения параметров надежности теплоснабжения.

1.5. Теплоснабжающая (теплосетевая) организация обязана ответить на запрос должностного лица администрации поселения в течение 3 часов со времени получения. В случае неполучения ответа на запрос в указанный срок должностное лицо администрации поселения в течение 3 часов информирует об этом органы прокуратуры.

1.6. После получения ответа от теплоснабжающей (теплосетевой) организации должностное лицо администрации поселения в течение 6 часов обязано:

- совместно с теплоснабжающей (теплосетевой) организацией определить причины нарушения параметров надежности теплоснабжения;
- установить, имеются ли подобные обращения (жалобы) от других потребителей, теплоснабжение которых осуществляется с использованием тех же объектов;
- проверить наличие подобных обращений по данным объектам;
- при необходимости провести выездную проверку обоснованности обращений потребителей;

- при подтверждении фактов, изложенных в обращениях потребителей, вынести теплоснабжающей (теплосетевой) организации предписание о немедленном устранении причин ухудшения параметров теплоснабжения с указанием сроков проведения этих мероприятий.

1.7. Ответ на обращение потребителя должен быть представлен в течение 24 часов с момента его поступления.

1.8. Должностное лицо администрации поселения обязано проконтролировать исполнение предписания теплоснабжающей (теплосетевой) организацией.

1.9. Теплоснабжающая (теплосетевая) организация вправе обжаловать вынесенное предписание Главе поселения, а также в судебном порядке.

**ПОРЯДОК**  
мониторинга системы теплоснабжения  
МО «Щегловское сельское поселение»

1. Настоящий Порядок определяет взаимодействие органа местного самоуправления и теплоснабжающей организации при создании и функционировании системы мониторинга теплоснабжения.

Система мониторинга состояния системы теплоснабжения – это комплексная система наблюдений, оценки и прогноза состояния объектов теплоснабжения — муниципальная котельная и тепловые сети (далее – система мониторинга).

2. Целями создания и функционирования системы мониторинга теплоснабжения являются повышение надежности и безопасности систем теплоснабжения, снижение затрат на проведение аварийно – восстановительных работ посредством реализации мероприятий по предупреждению, предотвращению, выявлению и ликвидации аварийных ситуаций.

3. Основными задачами системы мониторинга являются:

- сбор, обработка и анализ данных о состоянии объектов теплоснабжения, статистических данных об аварийности на системах теплоснабжения и проводимых на них ремонтных работ;
- оптимизация процесса составления планов проведения ремонтных работ на объектах теплоснабжения;
- эффективное планирование выделения финансовых средств на содержание и проведения ремонтных работ на объектах теплоснабжения.

4. Функционирование системы мониторинга осуществляется на объектовом и муниципальном уровнях.

На объектовом уровне организационно – методическое руководство и координацию деятельности системы мониторинга осуществляет организация, эксплуатирующая котельную и тепловые сети.

На муниципальном уровне организационно – методическое руководство и координацию деятельности системы мониторинга осуществляет администрация МО «Щегловское сельское поселение».

5. Система мониторинга включает в себя:

- сбор данных;
- хранение, обработку и представление данных;
- анализ и выдачу информации для принятия решения.

5.1. Сбор данных.

Система сбора данных мониторинга за состоянием работоспособности котельной и тепловых сетей объединяет в себе все существующие методы наблюдения за объектами на территории МО

«Щегловское сельское поселение». В систему сбора данных вносятся данные по проведенным ремонтам.

#### 5.2. Анализ и выдача информации для принятия решения.

Система анализа и выдачи информации направлена на решение задачи оптимизации планов ремонта на основе выбора из объектов теплоснабжения, имеющих повреждения, самых ненадежных, исходя из заданного объема финансирования.

Основным источником информации для статистической обработки данных являются результаты гидравлических испытаний в ремонтный период, которые применяется как основной метод диагностики и планирования ремонтов и переключений тепловых сетей.

Данные мониторинга накладываются на актуальные паспортные характеристики объекта в целях выявления истинного состояния объекта, исключения ложной информации и принятия оптимального управленческого решения.