



МУНИЦИПАЛЬНОЕ ОБРАЗОВАНИЕ
«ЩЕГЛОВСКОЕ СЕЛЬСКОЕ ПОСЕЛЕНИЕ»
ВСЕВОЛОЖСКОГО МУНИЦИПАЛЬНОГО РАЙОНА
ЛЕНИНГРАДСКОЙ ОБЛАСТИ
АДМИНИСТРАЦИЯ

ПО С Т А Н О В Л Е Н И Е

20.02.2020
п. Щеглово

№ ПРОЕКТ

Об утверждении административного Регламента администрации МО «Щегловское сельское поселение» по предоставлению муниципальной услуги «Приём заявлений от молодых семей о включении их в состав участников мероприятия по обеспечению жильем молодых семей ведомственной целевой программы «Оказание государственной поддержки гражданам в обеспечении жильем и оплате жилищно-коммунальных услуг» государственной программы Российской Федерации «Обеспечение доступным и комфортным жильем и коммунальными услугами граждан Российской Федерации»

В соответствии с Федеральным законом от 06.10.2003 № 131-ФЗ «Об общих принципах организации местного самоуправления в Российской Федерации», Федеральным законом от 27 июля 2010 года № 210-ФЗ «Об организации предоставления государственных и муниципальных услуг», Постановлением Правительства РФ от 11.11.2005 № 679 «О Порядке разработки и утверждения административных регламентов исполнения государственных функций (предоставления государственных услуг)», Уставом муниципального образования «Щегловское сельское поселение» Всеволожского муниципального района Ленинградской области,

ПО С Т А Н О В Л Я Ю:

1. Утвердить административный Регламент администрации МО «Щегловское сельское поселение» по предоставлению муниципальной услуги «Приём заявлений от молодых семей о включении их в состав участников

мероприятия по обеспечению жильем молодых семей ведомственной целевой программы «Оказание государственной поддержки гражданам в обеспечении жильем и оплате жилищно-коммунальных услуг» государственной программы Российской Федерации «Обеспечение доступным и комфортным жильем и коммунальными услугами граждан Российской Федерации» в соответствии с Приложением к настоящему Постановлению.

2. Настоящее постановление вступает в силу со дня официального опубликования (обнародования).
3. Настоящее Постановление подлежит направлению в Правительство Ленинградской области для включения в регистр муниципальных нормативно-правовых актов Ленинградской области.
4. Контроль за исполнением настоящего Постановления оставляю за собой.

Глава администрации
Муниципального образования
«Щегловское сельское поселение»

Н.В.Казанцев

**АДМИНИСТРАТИВНЫЙ РЕГЛАМЕНТ
по предоставлению муниципальной услуги «Приём заявлений от молодых
семей о включении их в состав участников мероприятия по обеспечению
жильем молодых семей ведомственной целевой программы «Оказание
государственной поддержки гражданам в обеспечении жильем и оплате
жилищно-коммунальных услуг» государственной программы Российской
Федерации «Обеспечение доступным и комфортным жильем и
коммунальными услугами граждан Российской Федерации»**

1. Общие положения

1.1. Административный регламент по предоставлению муниципальной услуги: «Приём заявлений от молодых семей о включении их в состав участников мероприятия по обеспечению жильем молодых семей ведомственной целевой программы «Оказание государственной поддержки гражданам в обеспечении жильем и оплате жилищно-коммунальных услуг» государственной программы Российской Федерации «Обеспечение доступным и комфортным жильем и коммунальными услугами граждан Российской Федерации» устанавливает порядок и стандарт предоставления муниципальной услуги.

1.2. Заявителем, имеющим право на получение муниципальной услуги является:

молодая семья, изъявившая желание участвовать в программных мероприятиях по улучшению жилищных условий.

Представлять интересы заявителя от имени физических лиц по вопросу о включении их в состав участников мероприятий по улучшению жилищных условий в рамках реализации жилищных программ могут лица, имеющие право в соответствии с законодательством РФ представлять интересы заявителя.

1.3. Муниципальную услугу предоставляет Администрация муниципального образования «Щегловское сельское поселение» Всеволожского муниципального района Ленинградской области (далее - Администрация). Администрация ОМСУ

Муниципальная услуга может быть предоставлена при обращении в многофункциональный центр предоставления государственных и муниципальных услуг (далее - МФЦ). Заявители представляют документы в МФЦ путем личной подачи документов.

Муниципальная услуга может быть предоставлена в электронном виде

через функционал электронной приёмной на портале государственных и муниципальных услуг Ленинградской области (далее - ПГУ ЛО).

1.4. Информация о месте нахождения и графике работы Администрации, Отдела указана в приложении № 4.

1.5. В предоставлении услуги не участвуют иные органы исполнительной власти, органы местного самоуправления, организации и их структурные подразделения.

1.6. Информация о местах нахождения, графике работы, справочных телефонах и адресах электронной почты МФЦ приведена в приложении № 5 к настоящему Административному регламенту.

Актуальная информация о справочных телефонах и режимах работы филиалов МФЦ содержится на сайте МФЦ Ленинградской области: www.mfc47.ru.

1.7. Адрес ПГУ ЛО: www.gu.lenobl.ru.

Адрес ЕПГУ: <http://www.gosuslugi.ru>.

ПГУ ЛО и ЕПГУ в сети Интернет содержит информацию о предоставлении муниципальной услуги, а также об органах местного самоуправления, предоставляющих муниципальную услугу.

Адрес официального сайта администрации муниципального образования «Щегловское сельское поселение» в сети Интернет: www.sheglovo.ru

1.8. Информирование об исполнении муниципальной услуги осуществляется в устной, письменной или электронной форме.

Информация по предоставлению муниципальной услуги включает в себя:

- местонахождение органа местного самоуправления, включая схему проезда;

- график работы и справочные телефоны специалистов;

- перечень документов, которые заявитель должен представить для предоставления муниципальной услуги;

- административный регламент предоставления муниципальной услуги.

1.8.1. Должностное лицо, осуществляющее консультирование по телефону, сняв трубку, должно представиться, назвав наименование органа, в который обратился гражданин, свою должность, фамилию, имя и отчество.

Время консультации по телефону не должно превышать 10 минут. При невозможности специалиста, принявшего звонок, самостоятельно ответить на поставленные вопросы, телефонный звонок должен быть переадресован (переведен) другому работнику или же обратившемуся гражданину должен быть сообщен телефонный номер, по которому можно получить необходимую информацию, либо предложено обратиться с письменным обращением.

1.8.2. Консультирование по письменным обращениям осуществляется в форме письменных ответов на письменные обращения заявителей. Регистрация письменного обращения осуществляется в 15 минут при личном обращении (если письменное обращение поступает по почте, регистрация осуществляется в течение дня получения).

Указанный ответ направляется в письменном виде в зависимости от способа обращения заявителя за информацией или способа доставки ответа, указанного в письменном обращении заявителя.

1.9. Текстовая информация, указанная в пунктах 1.3 - 1.6 настоящего

Административного регламента, размещается на стендах в помещениях администрации муниципального образования «Щегловское сельское поселение», в помещениях филиалов МФЦ.

Копия Административного регламента размещается на официальном сайте администрации муниципального образования «Щегловское сельское поселение» в сети Интернет по адресу: www.sheglovo.ru и на портале государственных и муниципальных услуг Ленинградской области.

2. Стандарт предоставления муниципальной услуги

2.1. Наименование муниципальной услуги «Прием заявлений от молодых семей о включении их в состав участников мероприятия по обеспечению жильем молодых семей ведомственной целевой программы «Оказание государственной поддержки гражданам в обеспечении жильем и оплате жилищно-коммунальных услуг» государственной программы Российской Федерации «Обеспечение доступным и комфортным жильем и коммунальными услугами граждан Российской Федерации».

Сокращенное наименование государственной услуги: «Прием заявлений от молодых семей о включении их в состав участников мероприятия по обеспечению жильем молодых семей ведомственной целевой программы «Оказание государственной поддержки гражданам в обеспечении жильем и оплате жилищно-коммунальных услуг» государственной программы Российской Федерации «Обеспечение доступным и комфортным жильем и коммунальными услугами граждан Российской Федерации».

2.2. Муниципальную услугу предоставляет Администрация МО «Щегловское сельское поселение» Всеволожского района Ленинградской области.

В предоставлении муниципальной услуги участвуют:

- Государственное бюджетное учреждение Ленинградской области "Многофункциональный центр предоставления государственных и муниципальных услуг" (сокращенное наименование - ГБУ ЛО "МФЦ");

Заявления на получение муниципальной услуги с комплектом документов принимаются:

1) при личной явке:

- в администрации МО;

- в филиалах, отделах, удаленных рабочих местах ГБУ ЛО «МФЦ»;

2) без личной явки:

- почтовым отправлением в администрации МО;

- в электронной форме через личный кабинет заявителя на ПГУ ЛО/ ЕПГУ.

2.3. Результатом предоставления муниципальной услуги является выдача решения о признании (либо об отказе в признании) молодой семьи соответствующей условиям участия в основном мероприятии либо признания (отказа в признании) участником программы.

Результат предоставления муниципальной услуги предоставляется:

1) при личной явке:

- в администрации МО;
 - в филиалах, отделах, удаленных рабочих местах ГБУ ЛО «МФЦ»;
- 2) без личной явки:

- почтовым отправлением в администрации МО;
- в электронной форме через личный кабинет заявителя на ПГУ ЛО/ ЕПГУ.

2.4. Срок предоставления муниципальной услуги составляет не более 15 (пятнадцати) календарных дней с даты поступления заявления в администрацию МО непосредственно, либо через МФЦ.

Срок выдачи документов, являющихся результатом предоставления муниципальной услуги, непосредственно заявителю определяется администрацией МО в пределах срока предоставления муниципальной услуги, срок направления документов почтовым отправлением в случае неявки заявителя для личного получения документов - не более одного рабочего дня со дня истечения срока предоставления муниципальной услуги.

2.5. Правовые основания для предоставления муниципальной услуги:

- Конституция Российской Федерации от 12.12.1993;
- Жилищный кодекс Российской Федерации от 29.12.2004 № 188-ФЗ;
- Федеральный закон от 06.10.2003 № 131-ФЗ «Об общих принципах организации местного самоуправления в Российской Федерации»;
- Постановление Правительства Ленинградской области от 26.06.2014 года № 263 «Об утверждении Порядка предоставления и расходования субсидий из областного бюджета Ленинградской области бюджетам муниципальных образований Ленинградской области в целях реализации подпрограммы «Жилье для молодежи» государственной программы Ленинградской области «Обеспечение качественным жильем граждан на территории Ленинградской области»;
- Постановление Правительства РФ от 17.12.2010 № 1050 «О реализации отдельных мероприятий государственной программы Российской Федерации «Обеспечение доступным и комфортным жильем и коммунальными услугами граждан Российской Федерации»;

- Приказ комитета по строительству Ленинградской области от 18.02.2016 года № 6 «Об утверждении положения о порядке предоставления молодым семьям, нуждающимся в улучшении жилищных условий, социальных выплат на приобретение (строительство) жилья и их использования»;

- Устав муниципального образования «Щегловское сельское поселение» Всеволожского муниципального района Ленинградской области»;

2.6. Условия участия и перечень документов, необходимых в соответствии с законодательными или иными нормативными правовыми актами для предоставления муниципальной услуги, подлежащих представлению заявителем в рамках реализуемого в Ленинградской области мероприятия по обеспечению жильем молодых семей ведомственной целевой программы «Оказание государственной поддержки гражданам в обеспечении жильем и оплате жилищно-коммунальных услуг» государственной программы Российской Федерации «Обеспечение доступным и комфортным жильем и коммунальными услугами граждан Российской Федерации».

2.6.1. Участником мероприятия по обеспечению жильем молодых семей ведомственной целевой программы «Оказание государственной поддержки

гражданам в обеспечении жильем и оплате жилищно-коммунальных услуг" государственной программы Российской Федерации «Обеспечение доступным и комфортным жильем и коммунальными услугами граждан Российской Федерации», утвержденной постановлением Правительства Российской Федерации от 30.12.2017 № 1710, может быть молодая семья, в том числе молодая семья, имеющая одного и более детей, где один из супругов не является гражданином Российской Федерации, а также неполная молодая семья, состоящая из одного молодого родителя, являющегося гражданином Российской Федерации, и одного и более детей, соответствующая следующим условиям:

а) возраст каждого из супругов либо одного родителя в неполной семье на день принятия органом исполнительной власти субъекта Российской Федерации решения о включении молодой семьи - участницы мероприятия в список претендентов на получение социальной выплаты в планируемом году не превышает 35 лет;

б) молодая семья признана нуждающейся в жилом помещении;

в) наличие у семьи доходов, позволяющих получить кредит, либо иных денежных средств, достаточных для оплаты расчетной (средней) стоимости жилья в части, превышающей размер предоставляемой социальной выплаты.

Молодые семьи представляют документы до 1 мая года, предшествующего планируемому году реализации мероприятия.

2.6.2.1. Перечень документов:

1) заявление по форме, приведенной в приложении № 1, в 2 экземплярах (один экземпляр возвращается заявителю с указанием даты принятия заявления и приложенных к нему документов);

2) копия документов, удостоверяющих личность каждого члена семьи;

3) копия свидетельства о браке (на неполную семью не распространяется);

4) заявление по форме, приведенной в приложении № 2, в 2 экземплярах (один экземпляр возвращается заявителю с указанием даты принятия заявления и приложенных к нему документов) для произведения оценки доходов и иных денежных средств и документы, подтверждающие признание молодой семьи как семьи, имеющей доходы, позволяющие получить кредит, либо иные денежные средства для оплаты расчетной (средней) стоимости жилья в части, превышающей размер предоставляемой социальной выплаты;

Документами, подтверждающими наличие у молодой семьи достаточных доходов, являются один или несколько из нижеперечисленных документов:

а) копия договора банковского счета (банковского вклада) с приложением справки соответствующего банка о состоянии счета (размере вклада);

б) копия свидетельства (свидетельств) о государственной регистрации права собственности на жилое помещение на члена (-ов) молодой семьи и заявление в произвольной форме от члена (-ов) молодой семьи о намерении отчуждения данного жилого помещения при получении субсидии на приобретение жилья в целях улучшения жилищных условий. Жилое помещение не должно быть ветхим и аварийным.

в) документы, подтверждающие наличие имеющегося в собственности молодой семьи недвижимого имущества (свидетельство о государственной

регистрации права на гараж, дачу, садовый домик в садоводческом товариществе) и их оценочную стоимость и заявление в произвольной форме от члена (-ов) молодой семьи о намерении отчуждения данного недвижимого имущества при получении субсидии на приобретение жилья в целях улучшения жилищных условий;

г) копия государственного сертификата на материнский (семейный) капитал и справка из территориального органа Пенсионного фонда России о состоянии финансовой части лицевого счета, лица, имеющего право на дополнительные меры государственной поддержки (размер материнского (семейного) капитала с учетом индексации);

д) справка из кредитной организации или иного юридического лица о возможности предоставления ипотечного жилищного кредита (займа) молодой семье на сумму, превышающую размер предоставляемой социальной выплаты, необходимую для полного расчета за жилье;

е) заключение о рыночной стоимости транспортных средств, находящихся в собственности членов (члена) молодой семьи, произведенное оценочной организацией в порядке, установленном законодательством Российской Федерации, а также копии технических паспортов указанных транспортных средств;

5) документ, подтверждающий, что молодая семья была поставлена на учет в качестве нуждающихся в улучшении жилищных условий до 1 марта 2005 г., и (или) подтверждающий, что молодая семья, признана органами местного самоуправления по месту ее постоянного жительства нуждающейся в жилых помещениях после 1 марта 2005 г. по тем же основаниям, которые установлены статьей 51 Жилищного кодекса Российской Федерации для признания граждан нуждающимися в жилых помещениях, предоставляемых по договорам социального найма, вне зависимости от того, поставлены ли она на учет в качестве нуждающихся в жилых помещениях.

б) копия страхового свидетельства обязательного пенсионного страхования каждого совершеннолетнего члена семьи.

2.6.2.2. Для участия в мероприятии в целях использования социальной выплаты для погашения основной суммы долга и уплаты процентов по жилищным кредитам, в том числе ипотечным, или жилищным займам на приобретение жилого помещения или строительство индивидуального жилого дома, за исключением иных процентов, штрафов, комиссий и пеней за просрочку исполнения обязательств по этим кредитам или займам, молодая семья подает в орган местного самоуправления по месту жительства следующие документы:

1) заявление по форме, приведенной в приложении № 1, в 2 экземплярах (один экземпляр возвращается заявителю с указанием даты принятия заявления и приложенных к нему документов);

2) копии документов, удостоверяющих личность каждого члена семьи;

3) копия свидетельства о браке (на неполную семью не распространяется);

4) копия кредитного договора (договор займа);

5) документ, подтверждающий, что молодая семья была, поставлена на учет в качестве нуждающихся в улучшении жилищных условий до 1 марта 2005

г., и (или) подтверждающий, что молодая семья, признана органами местного самоуправления по месту ее постоянного жительства нуждающейся в жилых помещениях после 1 марта 2005 г. по тем же основаниям, которые установлены статьей 51 Жилищного кодекса Российской Федерации для признания граждан нуждающимися в жилых помещениях, предоставляемых по договорам социального найма, вне зависимости от того, поставлены ли она на учет в качестве нуждающихся в жилых помещениях, на момент заключения кредитного договора (договора займа);

б) справка кредитора (заимодавца) о сумме остатка основного долга и сумме задолженности по выплате процентов за пользование ипотечным жилищным кредитом (займом),

в) копия страхового свидетельства обязательного пенсионного страхования каждого совершеннолетнего члена семьи.

Документы должны быть действующими на дату их представления. Копии документов должны быть заверены нотариально или лицом, осуществляющим прием документов.

2.7. Исчерпывающий перечень документов, необходимых в соответствии с законодательными или иными нормативными правовыми актами для предоставления муниципальной услуги, находящихся в распоряжении государственных органов, органов местного самоуправления и подведомственных им организаций (за исключением организаций, оказывающих услуги, необходимые и обязательные для предоставления муниципальной услуги) и подлежащих представлению в рамках межведомственного информационного взаимодействия.

Сотрудники администрации МО в рамках межведомственного информационного взаимодействия для предоставления муниципальной услуги запрашивает следующие документы:

1) выписка (выписки) из Единого государственного реестра недвижимости о правах на жилое помещение (жилой дом), приобретенное (построенное) с использованием средств ипотечного жилищного кредита (в случае, если права зарегистрированы в Едином государственном реестре прав на недвижимое имущество и сделок с ним);

2) копии документов, подтверждающих право собственности, постоянного (бессрочного) пользования или пожизненного наследуемого владения членов молодой семьи на земельный участок и разрешения на строительство, выданное одному из членов молодой семьи (в случае строительства индивидуального жилого дома);

3) документ, подтверждающий признание всех членов молодой семьи, нуждающимися в улучшении жилищных условий;

4) информационная справка о регистрации, если указанные сведения находятся в распоряжении организаций, подведомственных органам местного самоуправления Ленинградской области (справка, содержащая информацию о зарегистрированных гражданах в жилом помещении).

Заявитель вправе представить документы, указанные в пункте 2.7, по собственной инициативе.

2.8. Исчерпывающий перечень оснований для приостановления предоставления муниципальной услуги с указанием допустимых сроков

приостановления в случае, если возможность приостановления предоставления муниципальной услуги предусмотрена действующим законодательством.

Основания для приостановления предоставления муниципальной услуги не предусмотрены.

2.9. Исчерпывающий перечень оснований для отказа в приеме документов, необходимых для предоставления муниципальной услуги.

В приеме документов, необходимых для предоставления муниципальной услуги, может быть отказано в следующих случаях:

- 1) в заявлении не указаны фамилия, имя, отчество (при наличии) гражданина, обратившегося за предоставлением услуги;
- 2) текст в заявлении не поддается прочтению;
- 3) заявление подписано не уполномоченным лицом.

2.10. Исчерпывающий перечень оснований для отказа в предоставлении муниципальной услуги.

1) непредставление документов, указанных в пункте 2.6. настоящего административного регламента, за исключением документов, запрашиваемых по Межведду;

2) представления документов в ненадлежащий орган.

2.11. Муниципальная услуга предоставляется Администрацией бесплатно.

2.12. Максимальный срок ожидания в очереди при подаче запроса о предоставлении муниципальной услуги и при получении результата предоставления муниципальной услуги не должен превышать 15 минут.

2.13. Срок регистрации запроса заявителя о предоставлении муниципальной услуги.

при личном обращении – 1 рабочий день;

при направлении запроса почтовой связью в ОМСУ – в день поступления запроса в ОМСУ;

при направлении запроса на бумажном носителе из МФЦ в ОМСУ – в день поступления запроса в ОМСУ;

при направлении запроса в форме электронного документа посредством ЕПГУ или ПГУ ЛО – в день поступления запроса на ЕПГУ или ПГУ ЛО, или на следующий рабочий день (в случае направления документов в нерабочее время, в выходные, праздничные дни).

2.14. Требования к помещениям, в которых предоставляется муниципальная услуга, к залу ожидания, местам для заполнения запросов о предоставлении муниципальной услуги, информационным стендам с образцами их заполнения и перечнем документов, необходимых для предоставления муниципальной услуги:

1) предоставление муниципальной услуги осуществляется в специально выделенных для этих целей помещениях администрации МО;

2) наличие на территории, прилегающей к зданию, не менее одного места для парковки специальных автотранспортных средств инвалидов, которые не должны занимать иные транспортные средства. Инвалиды пользуются местами для парковки специальных транспортных средств бесплатно;

3) вход в здание администрации МО должен быть оборудован информационной вывеской, содержащей информацию о режиме работы администрации МО;

4) помещения размещаются преимущественно на первом этаже здания с предоставлением доступа в помещение инвалидам;

5) вход в здание администрации МО должен быть оборудован пандусом, позволяющим обеспечить беспрепятственный доступ инвалидов.

6) при необходимости инвалиду предоставляется помощник из числа работников администрации МО для преодоления барьеров, возникающих при предоставлении муниципальной услуги наравне с другими гражданами;

7) вход в здание администрации МО должен быть оборудован информационной табличкой с контактными номерами телефонов для вызова работника администрации МО, ответственного за сопровождение инвалида;

8) наличие визуальной и текстовой информации о порядке предоставления муниципальных услуг;

9) характеристики помещений приема и выдачи документов в части объемно-планировочных и конструктивных решений, освещения, пожарной безопасности, инженерного оборудования должны соответствовать требованиям нормативных документов, действующих на территории Российской Федерации;

10) помещения приема и выдачи документов должны предусматривать места для ожидания, информирования и приема заявителей;

11) места ожидания и места для информирования оборудуются стульями и столами для оформления документов с размещением на них бланков документов, необходимых для получения муниципальной услуги, канцелярскими принадлежностями, а также информационные стенды, содержащие исчерпывающую информацию, необходимую для получения муниципальной услуги и информацию о часах приема заявлений;

12) места для проведения личного приема заявителей оборудуются столами, стульями, обеспечиваются канцелярскими принадлежностями для написания письменных обращений

13) на информационных стендах указывается следующая информация:

а) местонахождение, режим работы, контактные телефоны, официальная страница в Интернете, адреса электронной почты органа местного самоуправления,

б) текст административного регламента (полная версия на интернет-сайте и извлечения на информационных стендах), в том числе блок-схема и краткое описание порядка предоставления муниципальной услуги,

в) справочная информация о должностных лицах администрации МО: фамилия, имя и отчество, приемные часы, номер кабинета,

г) порядок получения консультаций,

д) порядок обжалования решений, действий или бездействия должностных лиц, ответственных за предоставление муниципальной услуги,

е) иная информация, обязательное предоставление которой предусмотрено законодательством Российской Федерации.

2.15. Показатели доступности и качества муниципальной услуги.

2.15.1. Показатели доступности муниципальной услуги (общие, применимые в отношении всех заявителей):

1) равные права и возможности при получении муниципальной услуги для заявителей;

2) транспортная доступность к месту предоставления муниципальной услуги

3) режим работы администрации МО, обеспечивающий возможность подачи заявителем запроса о предоставлении муниципальной услуги в течение рабочего времени;

4) возможность получения полной, актуальной и достоверной информации о порядке предоставления муниципальной услуги по телефону администрации МО, на официальном сайте поселения, в МФЦ, посредством ЕПГУ либо ПГУ ЛО;

5) обеспечение для заявителя возможности подать заявление о предоставлении муниципальной услуги посредством МФЦ, в форме электронного документа на ЕПГУ либо на ПГУ ЛО, а также получить результат предоставления муниципальной услуги

6) обеспечение для заявителя возможности получения информации о ходе и результате предоставления муниципальной услуги с использованием ЕПГУ и (или) ПГУ ЛО.

2.15.2. Показатели доступности муниципальной услуги (специальные, применимые в отношении инвалидов):

1) наличие на территории, прилегающей к зданию администрации МО мест для парковки специальных автотранспортных средств инвалидов;

2) обеспечение беспрепятственного доступа инвалидов к помещениям, в которых предоставляется муниципальная услуга;

3) получение для инвалидов в доступной форме информации по вопросам предоставления муниципальной услуги, в том числе об оформлении необходимых для получения муниципальной услуги документов, о совершении им других необходимых для получения муниципальной услуги действий, сведений о ходе предоставления муниципальной услуги;

4) наличие возможности получения инвалидами помощи (при необходимости) от работников администрации МО для преодоления барьеров, мешающих получению услуг наравне с другими лицами.

2.15.3. Показатели качества муниципальной услуги:

1) своевременность предоставления муниципальной услуги (включая соблюдение сроков, предусмотренных настоящим административным регламентом);

2) предоставление муниципальной услуги в соответствии со стандартом предоставления муниципальной услуги;

3) удовлетворенность заявителя профессионализмом должностных лиц администрации МО, МФЦ при предоставлении муниципальной услуги;

4) соблюдение времени ожидания в очереди при подаче запроса и получении результата;

5) осуществление не более одного взаимодействия заявителя с должностными лицами администрации МО при получении муниципальной услуги;

б) соответствие должностных инструкций сотрудников администрации МО, участвующих в предоставлении муниципальной услуги, административному регламенту в части описания в них административных действий, профессиональных знаний и навыков;

7) отсутствие жалоб на действия или бездействия должностных лиц администрации МО, поданных в установленном порядке.

Соответствие исполнения административного регламента требованиям к качеству и доступности предоставления муниципальной услуги осуществляется на основе анализа практики применения административного регламента

2.16. Иные требования, в том числе учитывающие особенности предоставления муниципальной услуги в многофункциональном центре предоставления государственных и муниципальных услуг.

Предоставление муниципальной услуги посредством МФЦ осуществляется в подразделениях государственного бюджетного учреждения Ленинградской области «Многофункциональный центр предоставления государственных и муниципальных услуг» (далее – ГБУ ЛО «МФЦ») при наличии вступившего в силу соглашения о взаимодействии между ГБУ ЛО «МФЦ» и органом местного самоуправления Ленинградской области. Предоставление муниципальной услуги в иных МФЦ осуществляется при наличии вступившего в силу соглашения о взаимодействии между ГБУ ЛО «МФЦ» и иным МФЦ

2.16.1. МФЦ осуществляет:

- взаимодействие с территориальными органами федеральных органов исполнительной власти, органами исполнительной власти Ленинградской области, органами местного самоуправления Ленинградской области и организациями, участвующими в предоставлении государственных услуг в рамках заключенных соглашений о взаимодействии;

- информирование граждан и организаций по вопросам предоставления муниципальных услуг;

- прием и выдачу документов, необходимых для предоставления муниципальных услуг, либо являющихся результатом предоставления муниципальных услуг;

- обработку персональных данных, связанных с предоставлением муниципальных услуг.

2.16.2. В случае подачи документов в администрацию МО посредством МФЦ специалист МФЦ, осуществляющий прием документов, представленных для получения муниципальной услуги, выполняет следующие действия:

- определяет предмет обращения;

- проводит проверку полномочий лица, подающего документы;

- проводит проверку правильности заполнения запроса и соответствия представленных документов требованиям, указанным в пункте 2.6 настоящего административного регламента;

- осуществляет сканирование представленных документов, формирует электронное дело, все документы которого связываются единым уникальным идентификационным кодом, позволяющим установить принадлежность документов конкретному заявителю и виду обращения за муниципальной услугой;

- заверяет электронное дело своей электронной подписью (далее - ЭП);

- направляет копии документов и реестр документов в администрацию МО;
- в электронном виде (в составе пакетов электронных дел) в день обращения заявителя в МФЦ;
- на бумажных носителях (в случае необходимости обязательного предоставления оригиналов документов) – в течение 3 рабочих дней со дня обращения заявителя в МФЦ, посредством курьерской связи, с составлением описи передаваемых документов, с указанием даты, количества листов, фамилии, должности и подписанные уполномоченным специалистом МФЦ.

2.16.3. При обнаружении несоответствия документов требованиям, указанным в пункте 2.6 настоящего административного регламента, специалист МФЦ, осуществляющий прием документов, возвращает их заявителю для устранения выявленных недостатков.

По окончании приема документов специалист МФЦ выдает заявителю расписку в приеме документов.

При указании заявителем места получения ответа (результата предоставления муниципальной услуги) посредством МФЦ должностное лицо администрации МО, ответственное за подготовку ответа по результатам рассмотрения представленных заявителем документов, направляет необходимые документы (справки, письма, решения и др.) в МФЦ для их последующей передачи заявителю:

- в электронном виде в течение 3 рабочих дней со дня принятия решения о предоставлении (отказе в предоставлении) заявителю услуги;
- на бумажном носителе – в течение 3 рабочих дней со дня принятия решения о предоставлении (отказе в предоставлении) заявителю услуги.

Документы направляются администрацией МО в МФЦ не позднее двух рабочих дней до окончания срока предоставления муниципальной услуги.

Специалист МФЦ, ответственный за выдачу документов, полученных от администрации МО по результатам рассмотрения представленных заявителем документов, в день их получения от администрации МО сообщает заявителю о принятом решении по телефону (с записью даты и времени телефонного звонка), а также о возможности получения документов в МФЦ, если иное не предусмотрено в разделе 2 настоящего административного регламента.

2.17. Особенности выполнения административных процедур в электронной форме

Предоставление муниципальной услуги на ЕПГУ и ПГУ ЛО осуществляется в соответствии с Федеральным законом № 210-ФЗ, Федеральным законом от 27.07.2006 № 149-ФЗ «Об информации, информационных технологиях и о защите информации», постановлением Правительства Российской Федерации от 25.06.2012 № 634 «О видах электронной подписи, использование которых допускается при обращении за получением государственных и муниципальных услуг».

2.17.1. Для получения муниципальной услуги через ЕПГУ или через ПГУ ЛО заявителю необходимо предварительно пройти процесс регистрации в Единой системе идентификации и аутентификации (далее – ЕСИА).

Муниципальная услуга может быть получена через ПГУ ЛО, либо через ЕПГУ следующими способами:

- с обязательной личной явкой на прием в администрацию МО/МФЦ;

- без личной явки на прием в администрацию МО/МФЦ.

Для получения муниципальной услуги без личной явки на приём в администрацию МО/МФЦ заявителю необходимо предварительно оформить усиленную квалифицированную электронную подпись (далее – ЭП) для заверения заявления и документов, поданных в электронном виде на ПГУ ЛО или на ЕПГУ.

2.17.2. Для подачи заявления через ЕПГУ или через ПГУ ЛО заявитель должен выполнить следующие действия:

- пройти идентификацию и аутентификацию в ЕСИА;
- в личном кабинете на ЕПГУ или на ПГУ ЛО заполнить в электронном виде заявление на оказание муниципальной услуги;
- в случае если заявитель выбрал способ оказания услуги с личной явкой на прием в администрации – приложить к заявлению электронные документы;
- в случае если заявитель выбрал способ оказания муниципальной услуги без личной явки на прием в администрацию МО:

а) приложить к заявлению электронные документы, заверенные усиленной квалифицированной электронной подписью;

б) приложить к заявлению электронные документы, заверенные усиленной квалифицированной электронной подписью нотариуса (в случаях, если в соответствии с требованиями законодательства Российской Федерации в отношении документов установлено требование о нотариальном свидетельствовании верности их копий);

в) заверить заявление усиленной квалифицированной электронной подписью, если иное не установлено действующим законодательством.

г) направить пакет электронных документов в администрацию посредством функционала ЕПГУ ЛО или ПГУ ЛО.

В результате направления пакета электронных документов посредством ПГУ ЛО, либо через ЕПГУ в соответствии с требованиями настоящего пункта автоматизированной информационной системой межведомственного электронного взаимодействия Ленинградской области (далее – АИС «Межвед ЛО») производится автоматическая регистрация поступившего пакета электронных документов и присвоение пакету уникального номера дела. Номер дела доступен заявителю в личном кабинете ПГУ ЛО или ЕПГУ.

2.17.3. При предоставлении муниципальной услуги через ПГУ ЛО, либо через ЕПГУ, в случае если направленные заявителем (уполномоченным лицом) электронное заявление и электронные документы заверены усиленной квалифицированной электронной подписью, должностное лицо администрации выполняет следующие действия:

- формирует проект решения на основании документов, поступивших через ПГУ, либо через ЕПГУ, а также документов (сведений), поступивших посредством межведомственного взаимодействия, и передает должностному лицу, наделенному функциями по принятию решения;

- после рассмотрения документов и принятия решения о предоставлении муниципальной услуги (отказе в предоставлении муниципальной услуги) заполняет предусмотренные в АИС «Межвед ЛО» формы о принятом решении и переводит дело в архив АИС «Межвед ЛО»;

- уведомляет заявителя о принятом решении с помощью указанных в заявлении средств связи, затем направляет документ способом, указанным в заявлении: почтой, либо выдает его при личном обращении заявителя, либо направляет электронный документ, подписанный усиленной квалифицированной электронной подписью должностного лица, принявшего решение, в Личный кабинет заявителя.

2.17.4. При предоставлении муниципальной услуги через ПГУ ЛО, либо через ЕПГУ, в случае если направленные заявителем (уполномоченным лицом) электронное заявление и электронные документы не заверены усиленной квалифицированной электронной подписью, должностное лицо администрации МО /МФЦ выполняет следующие действия:

- в день регистрации запроса формирует через АИС «Межвед ЛО» приглашение на прием, которое должно содержать следующую информацию: адрес администрации, в которую необходимо обратиться заявителю, дату и время приема, номер очереди, идентификационный номер приглашения и перечень документов, которые необходимо представить на приеме. В АИС «Межвед ЛО» дело переводит в статус «Заявитель приглашен на прием». Прием назначается на ближайшую свободную дату и время в соответствии с графиком работ.

- в случае неявки заявителя на прием в назначенное время заявление и документы хранятся в АИС «Межвед ЛО» в течение 30 календарных дней, затем должностное лицо администрации МО, наделенное, в соответствии с должностным регламентом, функциями по приему заявлений и документов через ПГУ ЛО, либо через ЕПГУ переводит документы в архив АИС «Межвед ЛО».

Заявитель должен явиться на прием в указанное время. В случае, если заявитель явился позже, он обслуживается в порядке живой очереди. В любом из случаев должностное лицо администрации МО, ведущее прием, отмечает факт явки заявителя в АИС «Межвед ЛО», дело переводит в статус «Прием заявителя окончен».

После рассмотрения документов и принятия решения о предоставлении (отказе в предоставлении) муниципальной услуги заполняет предусмотренные в АИС «Межвед ЛО» формы о принятом решении и переводит дело в архив АИС «Межвед ЛО».

Должностное лицо администрации МО уведомляет заявителя о принятом решении с помощью указанных в заявлении средств связи, затем направляет документ способом, указанным в заявлении: в письменном виде почтой, либо выдает его при личном обращении заявителя в администрации, либо направляет электронный документ, подписанный усиленной квалифицированной электронной подписью должностного лица, принявшего решение, в личный кабинет ПГУ или ЕПГУ.

3. Состав, последовательность и сроки выполнения административных процедур, требования к порядку их выполнения, в том числе особенности выполнения административных процедур в электронной форме, а также особенности выполнения административных

процедур в многофункциональных центрах

3.1. Состав, последовательность и сроки выполнения административных процедур, требования к порядку их выполнения

3.1.1. Предоставление муниципальной услуги включает в себя следующие административные процедуры:

- прием, регистрация заявления и прилагаемых к нему документов;
- рассмотрение заявления и прилагаемых к нему документов и, в случае необходимости, направление запросов о предоставлении сведений и информации о заявителях и объектах недвижимого имущества в порядке межведомственного информационного взаимодействия – 2 календарных дня;
- подготовка решения о признании либо об отказе в признании молодой семьи соответствующим условиям участия в программном мероприятии – 10 календарных дней;
- выдача или направление заявителю решения о признании либо об отказе в признании молодой семьи соответствующим условиям участия в программном мероприятии – 2 календарных дня.

Последовательность административных действий (процедур) по предоставлению муниципальной услуги отражена в блок – схеме, представленной в приложении № 3 к настоящему Административному регламенту.

3.1.2. Прием, регистрация заявления и прилагаемых к нему документов

Основанием для начала осуществления административной процедуры является поступление заявления о предоставлении муниципальной услуги и документов, указанных в пункте 2.6. настоящих методических рекомендаций.

Прием заявления и приложенных к нему документов на предоставление муниципальной услуги осуществляется специалистами структурного подразделения Администрации, в должностные обязанности которых входит оказание муниципальных услуг по вопросам участия в жилищных программах, или специалистами МФЦ.

Специалист осуществляет прием документов в следующей последовательности:

- принимает у заявителя документы, необходимые для предоставления муниципальной услуги, в соответствии с пунктом 2.6. настоящих методических рекомендаций;
- проверяет наличие всех необходимых документов, указанных в пункте 2.6. настоящих методических рекомендаций;
- при установлении фактов отсутствия необходимых документов либо несоответствия представленных документов требованиям, указанным в настоящем Административном регламенте, уведомляет заявителя о наличии препятствий для предоставления ему муниципальной услуги, объясняет заявителю содержание выявленных недостатков в представленных документах.

В случае несогласия заявителя с указанным предложением специалист обязан принять заявление.

Заявление и приложенные к нему документы, поступившие в орган местного самоуправления почтой, регистрируются в соответствии с установленным внутренним порядком регистрации входящей корреспонденции

Администрации.

Специалист отдела (структурного подразделения) Администрации, в должностные обязанности которых входит оказание муниципальных услуг по вопросам участия в жилищных программах, осуществляющий прием документов и заявления от гражданина (семьи) выдает расписку в получении указанных документов.

Заявление и приложенные к нему документы, поступившие в орган местного самоуправления почтой, регистрируются в соответствии с установленным внутренним порядком регистрации входящей корреспонденции Администрации.

Максимальный срок выполнения административной процедуры – не более 1 (одного) рабочего дня.

Результатом административной процедуры является регистрация и визирование заявления и документов, необходимых для предоставления муниципальной услуги.

Способ фиксации результата выполнения административной процедуры – отметка о визировании заявления и документов в журнале регистрации заявлений.

3.1.3. Рассмотрение заявления и прилагаемых к нему документов и, в случае необходимости, направление запросов о предоставлении сведений и информации о заявителях и объектах недвижимого имущества в порядке межведомственного информационного взаимодействия.

Основанием для начала административной процедуры является регистрация заявления о предоставлении муниципальной услуги и прилагаемых к нему документов.

После рассмотрения заявления и документов, указанных в пункте 2.6. настоящего административного регламента, получения информации и сведений в порядке межведомственного информационного взаимодействия, при отсутствии оснований для отказа в предоставлении услуги специалист администрации МО, ответственный за подготовку решения, готовит и согласовывает проект решения о признании (отказе в признании) молодой семьи соответствующей условиям участия в основном мероприятии (участником программы).

Срок исполнения данной административной процедуры - не более 10 календарных дней:

1 действие: проверка документов на комплектность и достоверность, проверка сведений, содержащихся в представленных заявлении и документах, в целях оценки их соответствия требованиям и условиям на получение государственной услуги, а также формирование проекта решения по итогам рассмотрения заявления и документов в течение 5 дней с даты окончания первой административной процедуры.

2 действие: формирование, направление межведомственного запроса (межведомственных запросов) (в случае непредставления заявителем документов, предусмотренных пунктом 2.7 настоящего административного регламента) в электронной форме с использованием системы межведомственного электронного взаимодействия и получение ответов на

межведомственные запросы в течение 5 дня с даты окончания первой административной процедуры.

Лицо, ответственное за выполнение - сотрудник администрации МО, в должностные обязанности которого входит оказание муниципальных услуг по вопросам участия в жилищных программах, ответственный за формирование проекта решения.

Критерий принятия решения: наличие/отсутствие у заявителя права на получение муниципальной услуги.

Результат выполнения административной процедуры: подготовка проекта решения о признании (отказе в признании) молодой семьи соответствующей условиям участия в основном мероприятии (участником программы).

3.1.4. Принятие решение о признании (отказе в признании) молодой семьи соответствующей условиям участия в основном мероприятии (участником программы), или об отказе в предоставлении муниципальной услуги.

Основанием для начала административной процедуры является предоставление сотрудником администрации МО, в должностные обязанности которого входит оказание муниципальных услуг по вопросам участия в жилищных программах, проекта решения должностному лицу, ответственному за принятие и подписание решения о признании (отказе в признании) молодой семьи соответствующей условиям участия в основном мероприятии (участником программы).

Рассмотрение проекта решения о признании (отказе в признании) молодой семьи соответствующей условиям участия в основном мероприятии (участником программы), в течение 2 дней с даты окончания второй административной процедуры.

Лицо, ответственное за выполнение административной процедуры: сотрудник администрации МО, в должностные обязанности которого входит оказание муниципальных услуг по вопросам участия в жилищных программах, должностное лицо, ответственное за принятие и подписание соответствующего решения.

Критериями принятия решения является наличие/отсутствие у заявителя права на получение муниципальной услуги.

Результат выполнения административной процедуры: подписание решения о признании (отказе в признании) молодой семьи соответствующей условиям участия в основном мероприятии (участником программы) или уведомления об отказе в предоставлении услуги.

3.1.5. Выдача результата предоставления муниципальной услуги.

Основание для начала административной процедуры: подписанное решение о признании (отказе в признании) молодой семьи соответствующей условиям участия в основном мероприятии (участником программы), являющееся результатом предоставления муниципальной услуги.

Срок исполнения данной административной процедуры - не более 2 календарных дней:

1 действие: сотрудник администрации МО, ответственный за делопроизводство, регистрирует результат предоставления муниципальной услуги: положительное решение или уведомление об отказе в предоставлении

муниципальной услуги не позднее 1 дня с даты окончания третьей административной процедуры.

2 действие: сотрудник администрации МО, ответственный за делопроизводство, направляет результат предоставления муниципальной услуги способом, указанным в заявлении не позднее 1 дня с даты окончания первого административного действия данной административной процедуры.

Лицо, ответственное за выполнение административной процедуры: сотрудник администрации МО, ответственный за делопроизводство.

Результатом выполнения административной процедуры является вручение заявителю или представителю заявителя подготовленного решения о признании (отказе в признании) молодой семьи соответствующей условиям участия в основном мероприятии (участником программы).

Способ фиксации результата выполнения административной процедуры:

- при явке заявителя для получения решения о признании (отказе в признании) молодой семьи соответствующей условиям участия в основном мероприятии (участником программы) - вручение результата предоставления муниципальной услуги под роспись;

- при неявке - направление почтовым отправлением с уведомлением.

Способ фиксации результата выполнения административного действия, в том числе через МФЦ и в электронной форме.

Информирование заявителя осуществляется в письменном виде путем почтовых отправлений либо по электронной почте, либо через личный кабинет ПГУ ЛО.

В случае предоставления заявителем заявления о предоставлении муниципальной услуги через МФЦ документ, подтверждающий принятие решения, направляется в МФЦ, если иной способ получения не указан заявителем.

3.2. Особенности выполнения административных процедур в электронной форме.

3.2.1. Предоставление государственной услуги на ЕПГУ и ПГУ ЛО осуществляется в соответствии с Федеральным законом от 27.07.2010 № 210-ФЗ «Об организации предоставления государственных и муниципальных услуг», Федеральным законом от 27.07.2006 № 149-ФЗ «Об информации, информационных технологиях и о защите информации», постановлением Правительства Российской Федерации от 25.06.2012 № 634 «О видах электронной подписи, использование которых допускается при обращении за получением государственных и муниципальных услуг».

3.2.2. Для получения государственной услуги через ЕПГУ или через ПГУ ЛО заявителю необходимо предварительно пройти процесс регистрации в Единой системе идентификации и аутентификации (далее – ЕСИА).

3.2.3. Государственная услуга может быть получена через ПГУ ЛО, либо через ЕПГУ следующими способами:

с обязательной личной явкой на прием в Администрацию;

без личной явки на прием в Администрацию.

3.2.4. Для получения государственной услуги без личной явки на приём в Администрацию/Организацию заявителю необходимо предварительно

оформить усиленную квалифицированную электронную подпись (далее – ЭП) для заверения заявления и документов, поданных в электронном виде на ПГУ ЛО или на ЕПГУ.

3.2.5. Для подачи заявления через ЕПГУ или через ПГУ ЛО заявитель должен выполнить следующие действия:

пройти идентификацию и аутентификацию в ЕСИА;

в личном кабинете на ЕПГУ или на ПГУ ЛО заполнить в электронном виде заявление на оказание государственной услуги;

в случае, если заявитель выбрал способ оказания услуги с личной явкой на прием в Администрацию – приложить к заявлению электронные документы;

в случае, если заявитель выбрал способ оказания услуги без личной явки на прием в Администрацию:

- приложить к заявлению электронные документы, заверенные усиленной квалифицированной электронной подписью;

- приложить к заявлению электронные документы, заверенные усиленной квалифицированной электронной подписью нотариуса (в случаях, если в соответствии с требованиями законодательства Российской Федерации в отношении документов установлено требование о нотариальном свидетельствовании верности их копий);

- заверить заявление усиленной квалифицированной электронной подписью, если иное не установлено действующим законодательством.

направить пакет электронных документов в Администрацию/Организацию посредством функционала ЕПГУ ЛО или ПГУ ЛО.

3.2.6. В результате направления пакета электронных документов посредством ПГУ ЛО, либо через ЕПГУ в соответствии с требованиями пункта 3.2.5 автоматизированной информационной системой межведомственного электронного взаимодействия Ленинградской области (далее – АИС «Межвед ЛО») производится автоматическая регистрация поступившего пакета электронных документов и присвоение пакету уникального номера дела. Номер дела доступен заявителю в личном кабинете ПГУ ЛО или ЕПГУ.

3.2.7. При предоставлении государственной услуги через ПГУ ЛО, либо через ЕПГУ, в случае если направленные заявителем (уполномоченным лицом) электронное заявление и электронные документы заверены усиленной квалифицированной электронной подписью, должностное лицо Администрации выполняет следующие действия:

формирует проект решения на основании документов, поступивших через ПГУ ЛО, либо через ЕПГУ, а также документов (сведений), поступивших посредством межведомственного взаимодействия, и передает должностному лицу, наделенному функциями по принятию решения;

после рассмотрения документов и принятия решения о предоставлении государственной услуги (отказе в предоставлении государственной услуги) заполняет предусмотренные в АИС «Межвед ЛО» формы о принятом решении и переводит дело в архив АИС «Межвед ЛО»;

уведомляет заявителя о принятом решении с помощью указанных в заявлении средств связи, затем направляет документ способом, указанным в заявлении: почтой, либо выдает его при личном обращении заявителя, либо

направляет электронный документ, подписанный усиленной квалифицированной электронной подписью должностного лица, принявшего решение, в Личный кабинет заявителя.

3.2.8. При предоставлении государственной услуги через ПГУ ЛО, либо через ЕПГУ, в случае если направленные заявителем (уполномоченным лицом) электронное заявление и электронные документы не заверены усиленной квалифицированной электронной подписью, должностное лицо Администрации выполняет следующие действия:

в день регистрации запроса формирует через АИС «Межвед ЛО» приглашение на прием, которое должно содержать следующую информацию: адрес Администрации, в которую необходимо обратиться заявителю, дату и время приема, номер очереди, идентификационный номер приглашения и перечень документов, которые необходимо представить на приеме. В АИС «Межвед ЛО» дело переводит в статус «Заявитель приглашен на прием». Прием назначается на ближайшую свободную дату и время в соответствии с графиком работы Администрации.

В случае неявки заявителя на прием в назначенное время заявление и документы хранятся в АИС «Межвед ЛО» в течение 30 календарных дней, затем должностное лицо Администрации/Организации, наделенное, в соответствии с должностным регламентом, функциями по приему заявлений и документов через ПГУ ЛО, либо через ЕПГУ переводит документы в архив АИС «Межвед ЛО».

Заявитель должен явиться на прием в указанное время. В случае, если заявитель явился позже, он обслуживается в порядке живой очереди. В любом из случаев должностное лицо Администрации, ведущее прием, отмечает факт явки заявителя в АИС «Межвед ЛО», дело переводит в статус «Прием заявителя окончен».

После рассмотрения документов и принятия решения о предоставлении (отказе в предоставлении) государственной услуги заполняет предусмотренные в АИС «Межвед ЛО» формы о принятом решении и переводит дело в архив АИС «Межвед ЛО».

Должностное лицо Администрации уведомляет заявителя о принятом решении с помощью указанных в заявлении средств связи, затем направляет документ способом, указанным в заявлении: в письменном виде почтой, либо выдает его при личном обращении заявителя в Администрации, либо в МФЦ, либо направляет электронный документ, подписанный усиленной квалифицированной электронной подписью должностного лица, принявшего решение, в личный кабинет ПГУ ЛО или ЕПГУ.

3.2.9. В случае поступления всех документов, указанных в пункте 2.6. настоящего административного регламента, и отвечающих требованиям, в форме электронных документов (электронных образов документов), удостоверенных усиленной квалифицированной электронной подписью, днем обращения за предоставлением государственной услуги считается дата регистрации приема документов на ПГУ ЛО или ЕПГУ.

В случае, если направленные заявителем (уполномоченным лицом) электронное заявление и документы не заверены усиленной квалифицированной электронной подписью, днем обращения за

предоставлением государственной услуги считается дата личной явки заявителя в Администрацию с предоставлением документов, указанных в пункте 2.6. настоящего административного регламента, и отсутствия оснований, указанных в пункте 2.10. настоящего Административного регламента.

Информирование заявителя о ходе и результате предоставления государственной услуги осуществляется в электронной форме через личный кабинет заявителя, расположенный на ПГУ ЛО, либо на ЕПГУ.

3.2.10. Администрация при поступлении документов от заявителя посредством ПГУ ЛО или ЕПГУ по требованию заявителя направляет результат предоставления услуги в форме электронного документа, подписанного усиленной квалифицированной электронной подписью должностного лица, принявшего решение (в этом случае заявитель при подаче запроса на предоставление услуги отмечает в соответствующем поле такую необходимость)

Выдача (направление) электронных документов, являющихся результатом предоставления государственной услуги, заявителю осуществляется в день регистрации результата предоставления государственной услуги в Администрации.

4. Формы контроля за исполнением административного регламента

4.1. Порядок осуществления текущего контроля за соблюдением и исполнением ответственными должностными лицами положений Административного регламента и иных нормативных правовых актов, устанавливающих требования к предоставлению муниципальной услуги, а также принятием решений ответственными лицами.

Контроль за предоставлением муниципальной услуги осуществляет заместитель главы администрации МО «Щегловское сельское поселение». Контроль осуществляется путем проведения проверок полноты и качества предоставления муниципальной услуги, соблюдения работниками и Комиссией административных процедур и правовых актов Российской Федерации и Ленинградской области, регулирующих вопросы приема заявлений и выдачи документов о согласовании переустройства и (или) перепланировки жилого помещения.

Текущий контроль за соблюдением и исполнением положений регламента и иных нормативных правовых актов, устанавливающих требования к предоставлению муниципальной услуги, осуществляется должностными лицами, ответственными за организацию работы по предоставлению муниципальной услуги.

Текущий контроль осуществляется путем проведения ответственными должностными лицами структурных подразделений администрации МО «Щегловское сельское поселение», ответственных за организацию работы по предоставлению муниципальной услуги, проверок соблюдения и исполнения положений регламента и иных нормативных правовых актов, устанавливающих требования к предоставлению муниципальной услуги.

Контроль за полнотой и качеством предоставления муниципальной услуги осуществляется в формах:

- 1) проведения проверок;
- 2) рассмотрения жалоб на действия (бездействие) должностных лиц администрации МО «Щегловское сельское поселение», ответственных за предоставление муниципальной услуги.

4.2. Порядок и периодичность осуществления плановых и внеплановых проверок полноты и качества предоставления муниципальной услуги.

В целях осуществления контроля за полнотой и качеством предоставления муниципальной услуги проводятся плановые и внеплановые проверки.

Плановые проверки предоставления муниципальной услуги проводятся не чаще одного раза в три года в соответствии с планом проведения проверок, утвержденным контролирующим органом.

При проверке могут рассматриваться все вопросы, связанные с предоставлением муниципальной услуги (комплексные проверки), или отдельный вопрос, связанный с предоставлением муниципальной услуги (тематические проверки). Проверка также может проводиться по конкретной жалобе заявителя.

Внеплановые проверки предоставления муниципальной услуги проводятся по обращениям физических и юридических лиц, обращениям органов государственной власти, органов местного самоуправления, их должностных лиц, а также в целях проверки устранения нарушений, выявленных в ходе проведенной проверки, вне утвержденного плана проведения проверок. Указанные обращения подлежат регистрации в день их поступления в системе электронного документооборота и делопроизводства контролирующего органа. По результатам рассмотрения обращений дается письменный ответ.

О проведении проверки издается правовой акт руководителя контролирующего органа о проведении проверки исполнения административных регламентов по предоставлению муниципальных услуг.

По результатам проведения проверки составляется акт, в котором должны быть указаны документально подтвержденные факты нарушений, выявленные в ходе проверки, или отсутствие таковых, а также выводы, содержащие оценку полноты и качества предоставления муниципальной услуги и предложения по устранению выявленных при проверке нарушений. При проведении внеплановой проверки в акте отражаются результаты проверки фактов, изложенных в обращении, а также выводы и предложения по устранению выявленных при проверке нарушений.

4.3. Ответственность должностных лиц за решения и действия (бездействие), принимаемые (осуществляемые) в ходе предоставления муниципальной услуги.

Специалисты, уполномоченные на выполнение административных действий, предусмотренных настоящим Административным регламентом, несут персональную ответственность за соблюдением требований действующих нормативных правовых актов, в том числе за соблюдением

сроков выполнения административных действий, полноту их совершения, соблюдение принципов поведения с заявителями, сохранность документов.

Руководитель Администрации несет персональную ответственность за обеспечение предоставления муниципальной услуги.

Работники Администрации при предоставлении муниципальной услуги несут персональную ответственность:

- за неисполнение или ненадлежащее исполнение административных процедур при предоставлении муниципальной услуги;

- за действия (бездействие), влекущие нарушение прав и законных интересов физических или юридических лиц, индивидуальных предпринимателей.

Должностные лица, виновные в неисполнении или ненадлежащем исполнении требований настоящего Административного регламента, привлекаются к ответственности в порядке, установленном действующим законодательством РФ.

Контроль соблюдения специалистами МФЦ последовательности действий, определённых административными процедурами, осуществляется директором МФЦ.

Контроль соблюдения требований настоящего Административного регламента в части, касающейся участия МФЦ в предоставлении муниципальной услуги, осуществляется Комитетом экономического развития и инвестиционной деятельности Ленинградской области.

5. Досудебный (внесудебный) порядок обжалования решений и действий (бездействия) органа (организации), предоставляющего муниципальную услугу, а также должностных лиц, муниципальных служащих

5.1. Заявители либо их представители имеют право на обжалование действий (бездействия) должностных лиц, предоставляющих муниципальную услугу, а также принимаемых ими решений в ходе предоставления муниципальной услуги в досудебном (внесудебном) и судебном порядке.

5.2. Предметом досудебного (внесудебного) обжалования является решение, действие (бездействие) Администрации, должностного лица, муниципальных служащих, ответственных за предоставление муниципальной услуги, в том числе:

- 1) нарушение срока регистрации запроса заявителя о муниципальной услуге;

- 2) нарушение срока предоставления муниципальной услуги;

- 3) требование у заявителя документов, не предусмотренных нормативными правовыми актами Российской Федерации, нормативными правовыми актами субъектов Российской Федерации, муниципальными правовыми актами для предоставления муниципальной услуги;

- 4) отказ в приеме документов, предоставление которых предусмотрено нормативными правовыми актами Российской Федерации, нормативными

правовыми актами субъектов Российской Федерации, муниципальными правовыми актами для предоставления муниципальной услуги, у заявителя;

5) отказ в предоставлении муниципальной услуги, если основания отказа не предусмотрены федеральными законами и принятыми в соответствии с ними иными нормативными правовыми актами Российской Федерации, нормативными правовыми актами субъектов Российской Федерации, муниципальными правовыми актами;

б) затребование с заявителя при предоставлении муниципальной услуги платы, не предусмотренной нормативными правовыми актами Российской Федерации, нормативными правовыми актами субъектов Российской Федерации, муниципальными правовыми актами;

7) отказ органа, предоставляющего муниципальную услугу, должностного лица органа, предоставляющего муниципальную услугу, в исправлении допущенных опечаток и ошибок в выданных в результате предоставления муниципальной услуги документах либо нарушение установленного срока таких исправлений.

5.3. Жалоба подается в письменной форме на бумажном носителе, в электронной форме в орган, предоставляющий муниципальную услугу. Жалобы на решения, принятые руководителем органа, предоставляющего муниципальную услугу, подаются в вышестоящий орган (при его наличии) либо в случае его отсутствия рассматриваются непосредственно руководителем органа, предоставляющего муниципальную услугу.

Жалоба может быть направлена по почте, с использованием информационно-телекоммуникационной сети "Интернет", официального сайта органа, предоставляющего муниципальную услугу, единого портала государственных и муниципальных услуг либо регионального портала государственных и муниципальных услуг, а также может быть принята при личном приеме заявителя.

Жалоба может быть подана заявителем через МФЦ. При поступлении жалобы МФЦ обеспечивает ее передачу в уполномоченный орган в порядке и сроки, которые установлены соглашением о взаимодействии, но не позднее следующего рабочего дня со дня поступления жалобы.

5.4. Основанием для начала процедуры досудебного (внесудебного) обжалования является подача заявителем либо его представителем жалобы, соответствующей требованиям части 5 статьи 11.2 Федерального закона № 210-ФЗ.

При необходимости в подтверждение своих доводов заявитель либо его представитель прилагает к жалобе необходимые документы и материалы, подтверждающие обоснованность жалобы, либо их копии.

5.5. Заявитель имеет право на получение информации и документов, необходимых для составления и обоснования жалобы в случаях, установленных статьей 11.1 Федерального закона № 210-ФЗ, при условии, что это не затрагивает права, свободы и законные интересы других лиц, и если указанные информация и документы не содержат сведения, составляющих государственную или иную охраняемую тайну.

5.6. Жалоба, поступившая в орган, предоставляющий муниципальную услугу, подлежит рассмотрению должностным лицом, наделенным

полномочиями по рассмотрению жалоб, в течение пятнадцати рабочих дней со дня ее регистрации, а в случае обжалования отказа органа, предоставляющего муниципальную услугу, должностного лица органа, предоставляющего муниципальную услугу, в приеме документов у заявителя либо в исправлении допущенных опечаток и ошибок или в случае обжалования нарушения установленного срока таких исправлений - в течение пяти рабочих дней со дня ее регистрации.

5.7 По результатам рассмотрения жалобы орган, предоставляющий муниципальную услугу, принимает одно из следующих решений:

1) удовлетворяет жалобу, в том числе в форме отмены принятого решения, исправления допущенных органом, предоставляющим муниципальную услугу, опечаток и ошибок в выданных в результате предоставления муниципальной услуги документах, возврата заявителю денежных средств, взимание которых не предусмотрено нормативными правовыми актами Российской Федерации, нормативными правовыми актами субъектов Российской Федерации, муниципальными правовыми актами, а также в иных формах;

2) отказывает в удовлетворении жалобы.

Не позднее дня, следующего за днем принятия решения по результатам рассмотрения жалобы, заявителю в письменной форме и по желанию заявителя в электронной форме направляется мотивированный ответ о результатах рассмотрения жалобы.

В случае установления в ходе или по результатам рассмотрения жалобы признаков состава административного правонарушения или преступления должностное лицо, наделенное полномочиями по рассмотрению жалоб, незамедлительно направляет имеющиеся материалы в органы прокуратуры.

Приложение № 1
к Административному регламенту
предоставления администрацией
МО «Щегловское сельское поселение»
муниципальной услуги «Прием заявлений от
молодых семей о включении их в состав
участников мероприятия по обеспечению
жильем молодых семей ведомственной
целевой программы «Оказание
государственной поддержки гражданам в
обеспечении жильем и оплате жилищно-
коммунальных услуг» государственной
программы Российской Федерации
«Обеспечение доступным и комфортным
жильем и коммунальными услугами граждан
Российской Федерации»

Форма заявления

Администрация МО «Щегловское сельское поселение» Всеволожского района Ленинградской области
(орган местного самоуправления)

ЗАЯВЛЕНИЕ

Прошу включить в состав участников мероприятия по обеспечению жильем молодых семей ведомственной целевой программы «Оказание государственной поддержки гражданам в обеспечении жильем и оплате жилищно-коммунальных услуг» государственной программы Российской Федерации «Обеспечение доступным и комфортным жильем и коммунальными услугами граждан Российской Федерации» молодую семью в составе:

супруг _____,
(Ф.И.О., дата рождения)

паспорт: серия _____ № _____, выданный _____ «__» _____ 20__ г.,
проживает по адресу: _____;

супруга _____,
(Ф.И.О., дата рождения)

паспорт: серия _____ № _____, выданный _____ «__» _____ 20__ г.,

проживает _____ по _____ адресу: _____;

дети: _____,
(Ф.И.О., дата рождения)

свидетельство о рождении (паспорт для ребенка, достигшего 14 лет):
(ненужное вычеркнуть)

серия _____ № _____, выданный _____ «__» _____ 20__ г.,

проживает _____ по _____ адресу: _____;

_____,
(Ф.И.О., дата рождения)

свидетельство о рождении (паспорт для ребенка, достигшего 14 лет):
(ненужное вычеркнуть)

серия _____ № _____, выданный _____ «__» _____ 20__ г.,

проживает по адресу: _____

С условиями участия в мероприятия по обеспечению жильем молодых семей ведомственной целевой программы «Оказание государственной поддержки гражданам в обеспечении жильем и оплате жилищно-коммунальных услуг» государственной программы Российской Федерации «Обеспечение доступным и комфортным жильем и коммунальными услугами граждан Российской Федерации» ознакомлен (ознакомлены) и обязуюсь (обязуемся) их выполнять:

- 1) _____
(Ф.И.О. совершеннолетнего члена семьи) (подпись) (дата)
- 2) _____
(Ф.И.О. совершеннолетнего члена семьи) (подпись) (дата)

К заявлению прилагаются следующие документы:

- 1) _____;
(наименование и номер документа, кем и когда выдан)
- 2) _____;
(наименование и номер документа, кем и когда выдан)

Заявление и прилагаемые к нему согласно перечню документы приняты «__» _____ 20__ г.

(должность лица, принявшего заявление)

(подпись, дата)

(расшифровка подписи)

Результат рассмотрения заявления прошу:

- | | |
|--------------------------|--|
| <input type="checkbox"/> | выдать на руки в Администрации |
| <input type="checkbox"/> | выдать на руки в МФЦ |
| <input type="checkbox"/> | направить по почте _____ |
| <input type="checkbox"/> | направить в электронной форме в личный кабинет на ПГУ/ЕПГУ |

Приложение № 2
к Административному регламенту
предоставления администрацией
МО «Щегловское сельское поселение»
муниципальной услуги «Прием заявлений от
молодых семей о включении их в состав
участников мероприятия по обеспечению
жильем молодых семей ведомственной
целевой программы «Оказание
государственной поддержки гражданам в
обеспечении жильем и оплате жилищно-
коммунальных услуг» государственной
программы Российской Федерации
«Обеспечение доступным и комфортным
жильем и коммунальными услугами граждан
Российской Федерации»

(наименование местной администрации)
от гражданина (гражданки)

(фамилия, имя, отчество)
проживающего (проживающей) по адресу:

ЗАЯВЛЕНИЕ

Прошу осуществить оценку доходов и иных денежных средств для признания моей семьи имеющей достаточные доходы для оплаты расчетной (средней) стоимости жилья в части, превышающей размер предоставляемой социальной выплаты, в рамках реализации мероприятия по обеспечению жильем молодых семей ведомственной целевой программы «Оказание государственной поддержки гражданам в обеспечении жильем и оплате жилищно-коммунальных услуг» государственной программы Российской Федерации «Обеспечение доступным и комфортным жильем и коммунальными услугами граждан Российской Федерации» и выдать мне,

(Ф.И.О., дата рождения)

паспорт: серия _____ № _____, выданный _____» _____» _____ г.,
заключение о признании (отказе в признании) моей семьи, имеющей достаточные доходы, позволяющие получить кредит либо иные денежные средства для оплаты расчетной (средней) стоимости жилья в части, превышающей размер социальной выплаты.

К заявлению мною прилагаются следующие документы:

1. _____;
(наименование и номер документа, кем и когда выдан)
2. _____;
(наименование и номер документа, кем и когда выдан)
3. _____;
(наименование и номер документа, кем и когда выдан)

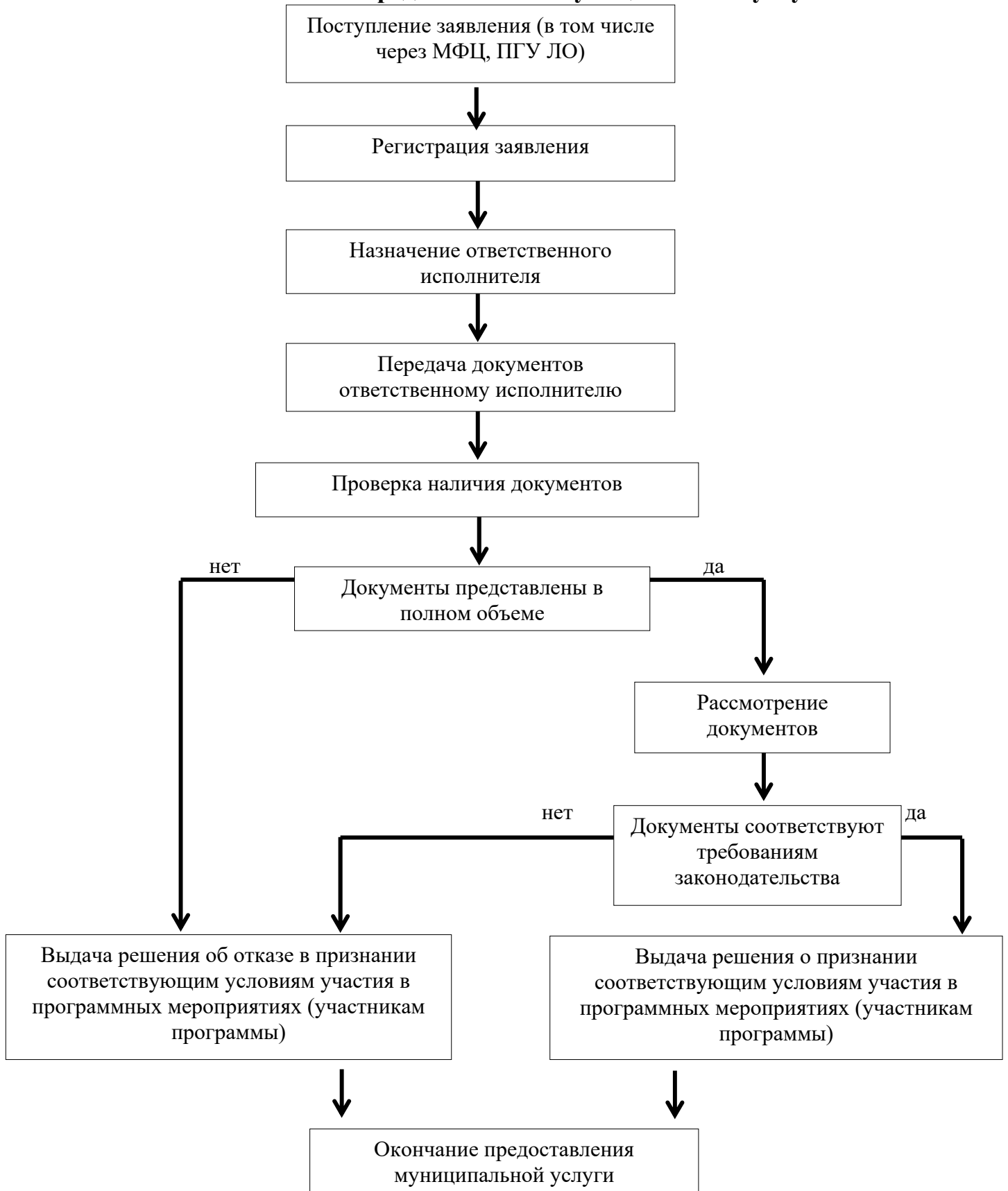
« ____ » _____ 20 ____ г. _____ / _____ /
(Ф.И.О., лица, сдающего документы, подпись)

Заявление и прилагаемые к нему согласно перечню, документы приняты и проверены

(Ф.И.О., должность лица, проверившего документы, подпись)

« ____ » _____ 20 ____ г.

Блок-схема предоставления муниципальной услуги



Информация о месте нахождения и графике работы Администрации.

Место нахождения администрации МО «Щегловское сельское поселение»
Всеволожского муниципального района Ленинградской области, предоставляющей
муниципальную услугу:

– 188676, Ленинградская область, Всеволожский муниципальный район, дер.
Щеглово, дом 5;

График работы: ежедневно с 9-00 до 18-00 кроме субботы и воскресенья, обед с 13-
00 до 14-00;

Справочные телефоны Администрации: 8(81370) 68 - 439; Факс: 68 - 439; Адрес
электронной почты Администрации: admin@sheglovo.ru

Рабочее время администрации: с 9-00 до 18-00, обед с 13-00-14-00.

Информация о местах нахождения, справочных телефонах и адресах электронной почты МФЦ

Телефон единой справочной службы ГБУ ЛО «МФЦ»: 8 (800) 301-47-47 *(на территории России звонок бесплатный)*, адрес электронной почты: info@mfc47.ru.

В режиме работы возможны изменения. Актуальную информацию о местах нахождения, справочных телефонах и режимах работы филиалов МФЦ можно получить на сайте МФЦ Ленинградской области www.mfc47.ru

№ п/п	Наименование МФЦ	Почтовый адрес	График работы	Телефон
Предоставление услуг в Бокситогорском районе Ленинградской области				
1	Филиал ГБУ ЛО «МФЦ» «Тихвинский» - отдел «Бокситогорск»	187650, Россия, Ленинградская область, Бокситогорский район, г. Бокситогорск, ул. Заводская, д. 8	Понедельник - пятница с 9.00 до 18.00. Суббота – с 09.00 до 14.00. Воскресенье - выходной	8 (800) 500-00-47
	Филиал ГБУ ЛО «МФЦ» «Тихвинский» - отдел «Пикалево»	187602, Россия, Ленинградская область, Бокситогорский район, г. Пикалево, ул. Заводская, д. 11	Понедельник - пятница с 9.00 до 18.00. Суббота – с 09.00 до 14.00. Воскресенье - выходной	8 (800) 500-00-47
Предоставление услуг в Волосовском районе Ленинградской области				
2	Филиал ГБУ ЛО «МФЦ» «Волосовский»	188410, Россия, Ленинградская обл., Волосовский район, г. Волосово, усадьба СХТ, д.1 лит. А	С 9.00 до 21.00 ежедневно, без перерыва	8 (800) 500-00-47
Предоставление услуг в Волховском районе Ленинградской области				
3	Филиал ГБУ ЛО «МФЦ» «Волховский»	187403, Ленинградская область, г. Волхов, ул. Авиационная, д. 27	С 9.00 до 21.00 ежедневно, без перерыва	8 (800) 500-00-47
Предоставление услуг во Всеволожском районе Ленинградской области				
4	Филиал ГБУ ЛО «МФЦ» «Всеволожский»	188643, Россия, Ленинградская область, Всеволожский район, г. Всеволожск, ул. Пожвинская, д. 4а	С 9.00 до 21.00 ежедневно, без перерыва	8 (800) 500-00-47
	Филиал ГБУ ЛО «МФЦ» «Всеволожский» - отдел «Новосаратовка»	188681, Россия, Ленинградская область, Всеволожский район, д. Новосаратовка - центр, д. 8 (52-й километр внутреннего кольца КАД, в здании МРЭО-15, рядом с АЗС Лукойл)	С 9.00 до 21.00 ежедневно, без перерыва	8 (800) 500-00-47
	Филиал ГБУ ЛО «МФЦ» «Всеволожский» - отдел «Сертолово»	188650, Россия, Ленинградская область, Всеволожский район, г. Сертолово, ул. Центральная, д. 8, корп. 3	С 9.00 до 21.00 ежедневно, без перерыва	8 (800) 500-00-47
	Филиал ГБУ ЛО «МФЦ» «Всеволожский» - отдел «Мурино»	188661, Россия, Ленинградская область, Всеволожский район, п. Мурино, ул. Вокзальная, д. 19	С 9.00 до 21.00 ежедневно, без перерыва	8 (800) 500-00-47
	Филиал ГБУ ЛО «МФЦ» «Всеволожский» - отдел «Кудрово»	187026, Россия, Ленинградская область, Всеволожский район, д. Кудрово, 13-ый км автодороги "Кола". Автополе, здание 5, 2 этаж	С 9.00 до 21.00 ежедневно, без перерыва	8 (800) 500-00-47
Предоставление услуг в Выборгском районе Ленинградской области				

5	Филиал ГБУ ЛО «МФЦ» «Выборгский»	188800, Россия, Ленинградская область, Выборгский район, г. Выборг, ул. Вокзальная, д.13	С 9.00 до 21.00 ежедневно, без перерыва	8 (800) 500-00-47
	Филиал ГБУ ЛО «МФЦ» «Выборгский» - отдел «Рощино»	188681, Россия, Ленинградская область, Выборгский район, п. Рощино, ул. Советская, д.8	С 9.00 до 21.00 ежедневно, без перерыва	8 (800) 500-00-47
	Филиал ГБУ ЛО «МФЦ» «Выборгский» - отдел «Светогорский»	188992, Ленинградская область, г. Светогорск, ул. Красноармейская д.3	С 9.00 до 21.00 ежедневно, без перерыва	8 (800) 500-00-47
	Филиал ГБУ ЛО «МФЦ» «Выборгский» - отдел «Приморск»	188910, Россия, Ленинградская область, Выборгский район, г. Приморск, наб. Лебедева, д. 4	С 9.00 до 21.00 ежедневно, без перерыва	8 (800) 500-00-47
Предоставление услуг в Гатчинском районе Ленинградской области				
6	Филиал ГБУ ЛО «МФЦ» «Гатчинский»	188300, Россия, Ленинградская область, Гатчинский район, г. Гатчина, Пушкинское шоссе, д. 15 А	С 9.00 до 21.00 ежедневно, без перерыва	8 (800) 500-00-47
	Филиал ГБУ ЛО «МФЦ» «Гатчинский» - отдел «Аэродром»	188309, Россия, Ленинградская область, Гатчинский район, г. Гатчина, ул. Слепнева, д. 13, корп. 1	С 9.00 до 21.00 ежедневно, без перерыва	8 (800) 500-00-47
	Филиал ГБУ ЛО «МФЦ» «Гатчинский» - отдел «Сиверский»	188330, Россия, Ленинградская область, Гатчинский район, пгт. Сиверский, ул. 123 Дивизии, д. 8	С 9.00 до 21.00 ежедневно, без перерыва	8 (800) 500-00-47
	Филиал ГБУ ЛО «МФЦ» «Гатчинский» - отдел «Коммунар»	188320, Россия, Ленинградская область, Гатчинский район, г. Коммунар, Ленинградское шоссе, д. 10	С 9.00 до 21.00 ежедневно, без перерыва	8 (800) 500-00-47
Предоставление услуг в Кингисеппском районе Ленинградской области				
7	Филиал ГБУ ЛО «МФЦ» «Кингисеппский»	188480, Россия, Ленинградская область, Кингисеппский район, г. Кингисепп, ул. Карла Маркса, д. 43	С 9.00 до 21.00 ежедневно, без перерыва	8 (800) 500-00-47
Предоставление услуг в Киришском районе Ленинградской области				
8	Филиал ГБУ ЛО «МФЦ» «Киришский»	187113, Россия, Ленинградская область, Киришский район, г. Кириши, ул. Строителей, д. 2	С 9.00 до 21.00 ежедневно, без перерыва	8 (800) 500-00-47
Предоставление услуг в Кировском районе Ленинградской области				
9	Филиал ГБУ ЛО «МФЦ» «Кировский»	187340, Россия, Ленинградская область, г. Кировск, Новая улица, 1	С 9.00 до 21.00 ежедневно, без перерыва	8 (800) 500-00-47
	Филиал ГБУ ЛО «МФЦ» «Кировский» - отдел «Старый город»	187340, Россия, Ленинградская область, г. Кировск, ул. Набережная 29А	С 9.00 до 21.00 ежедневно, без перерыва	8 (800) 500-00-47
	Филиал ГБУ ЛО «МФЦ» «Кировский» - отдел «Отрадное»	187330, Ленинградская область, Кировский район, г. Отрадное, Ленинградское шоссе, д. 6Б	С 9.00 до 21.00 ежедневно, без перерыва	8 (800) 500-00-47
Предоставление услуг в Лодейнопольском районе Ленинградской области				
10	Филиал ГБУ ЛО «МФЦ» «Лодейнопольский»	187700, Россия, Ленинградская область, Лодейнопольский район, г. Лодейное Поле, ул. Республиканская, д. 51	С 9.00 до 21.00 ежедневно, без перерыва	8 (800) 500-00-47
Предоставление услуг в Ломоносовском районе Ленинградской области				
11	Филиал ГБУ ЛО «МФЦ» «Ломоносовский»	188512, г. Санкт-Петербург, г. Ломоносов, Дворцовый проспект, д. 57/11	С 9.00 до 21.00 ежедневно, без перерыва	8 (800) 500-00-47
Предоставление услуг в Лужском районе Ленинградской области				

12	Филиал ГБУ ЛО «МФЦ» «Лужский»	188230, Россия, Ленинградская область, Лужский район, г. Луга, ул. Миккели, д. 7, корп. 1	С 9.00 до 21.00 ежедневно, без перерыва	8 (800) 500-00-47
Предоставление услуг в Подпорожском районе Ленинградской области				
13	Филиал ГБУ ЛО «МФЦ» «Лодейнопольский»- отдел «Подпорожье»	187780, Ленинградская область, г. Подпорожье, ул. Октябрят д.3	Понедельник - суббота с 9.00 до 20.00. Воскресенье - выходной	8 (800) 500-00-47
Предоставление услуг в Приозерском районе Ленинградской области				
14	Филиал ГБУ ЛО «МФЦ» «Приозерск» - отдел «Сосново»	188731, Россия, Ленинградская область, Приозерский район, пос. Сосново, ул. Механизаторов, д.11	С 9.00 до 21.00 ежедневно, без перерыва	8 (800) 500-00-47
	Филиал ГБУ ЛО «МФЦ» «Приозерск»	188760, Россия, Ленинградская область, Приозерский район., г. Приозерск, ул. Калинина, д. 51 (офис 228)	С 9.00 до 21.00 ежедневно, без перерыва	8 (800) 500-00-47
Предоставление услуг в Сланцевском районе Ленинградской области				
15	Филиал ГБУ ЛО «МФЦ» «Сланцевский»	188565, Россия, Ленинградская область, г. Сланцы, ул. Кирова, д. 16А	С 9.00 до 21.00 ежедневно, без перерыва	8 (800) 500-00-47
Предоставление услуг в г. Сосновый Бор Ленинградской области				
16	Филиал ГБУ ЛО «МФЦ» «Сосновоборский»	188540, Россия, Ленинградская область, г. Сосновый Бор, ул. Мира, д.1	С 9.00 до 21.00 ежедневно, без перерыва	8 (800) 500-00-47
Предоставление услуг в Тихвинском районе Ленинградской области				
17	Филиал ГБУ ЛО «МФЦ» «Тихвинский»	187553, Россия, Ленинградская область, Тихвинский район, г. Тихвин, 1-й микрорайон, д.2	С 9.00 до 21.00 ежедневно, без перерыва	8 (800) 500-00-47
Предоставление услуг в Тосненском районе Ленинградской области				
18	Филиал ГБУ ЛО «МФЦ» «Тосненский»	187000, Россия, Ленинградская область, Тосненский район, г. Тосно, ул. Советская, д. 9В	С 9.00 до 21.00 ежедневно, без перерыва	8 (800) 500-00-47
	Филиал ГБУ ЛО «МФЦ» «Тосненский» - отдел «Тельмановский»	187032, Россия, Ленинградская область, Тосненский район, пос. Тельмана, д. 2-Б	С 9.00 до 21.00 ежедневно, без перерыва	8 (800) 500-00-47
	Филиал ГБУ ЛО «МФЦ» «Тосненский» - отдел «Никольское»	187026, Россия, Ленинградская область, Тосненский район, г. Никольское, ул. Комсомольская, 18	С 9.00 до 21.00 ежедневно, без перерыва	8 (800) 500-00-47
Уполномоченный МФЦ на территории Ленинградской области				
19	ГБУ ЛО «МФЦ» (обслуживание заявителей не осуществляется)	<i>Юридический адрес:</i> 188641, Ленинградская область, Всеволожский район, дер. Новосаратовка-центр, д.8 <i>Почтовый адрес:</i> 191311, г. Санкт-Петербург, ул. Смольного, д. 3, лит. А <i>Фактический адрес:</i> 191024, г. Санкт-Петербург, пр. Бакунина, д. 5, лит. А	пн-чт – с 9.00 до 18.00, пт. – с 9.00 до 17.00, перерыв с 13.00 до 13.48, выходные дни - сб, вс.	8 (800) 500-00-47

В _____
(наименование органа, предоставляющего
государственную/муниципальную услугу)

(должностное лицо органа, предоставляющего
государственную/муниципальную услугу,
решение и действие (бездействие) которого
обжалуется)

От _____
(ФИО заявителя)

Адрес проживания _____

Телефон _____

Адрес эл/почты _____

ЖАЛОБА

(указать причину жалобы, дату и т.д.)

В подтверждение вышеизложенного прилагаю следующие документы:

1. _____
2. _____
3. _____

_____ (дата)

_____ (подпись)

Жалобу принял:

Дата _____ вх.№ _____

Специалист (_____)

(ФИО)

подпись